

Údržba a uchování stříkáč pistolí

- Důležité je po skončení práce pistolí důkladně vyčistit a nechat řádně vyschnout.
- Závity a mechanismus spouště je potřeba občas mazat olejem.
- Pistolí skladujte v původním balení a zabraňte vniknutí prachu do stříkáč pistolí.

Časté problémy a jejich řešení

Popis problému	Příčina	Řešení
Z pistolí stále vytéká barva	Jehla nepřiléhá k trysce	Posuňte jehlu tak, aby doléhala k trysce
Stopa barvy je příliš široká	Velká vzdálenost pistolé a povrchu	Stříkejte z kratší vzdálenosti
	Příliš vysoký tlak pracovního vzduchu	Snižte tlak pracovního vzduchu
	Tryska má velký průměr	Použijte trysku a jehlu s menším průměrem
Barva ztéká z povrchu	Barva je příliš řídká	Použijte hustší barvu
	Nevhodný typ barvy na daný povrch	Použijte vhodnější typ barvy
	Barva je příliš hustá	Zředte barvu
Vytvářejí se velké kapičky barvy	Příliš nízký tlak pracovního vzduchu	Zvyšte tlak pracovního vzduchu
	Nečistoty v barvě	Pistolí vyčistěte a použijte jinou barvu
Pulzující proud barvy	Nečistoty v tlakovém vzduchu	Pistolí opačně profoukněte a použijte filtr vzduchu

Záruční podmínky

Firma Astra, spol. s r. o. garantuje, že výrobek je v den prodeje bez vad a poškození. Záruční lhůta je 24 měsíců od data prodeje. Záruka se vztahuje pouze na výrobní skryté vady.

- Tato záruka platí pro kupujícího a je nepřenosná. Oprava nebo výměna zboží po splnění záručních podmínek je právem kupujícího. Tato záruka se vztahuje pouze na výrobky distribuované firmou Astra, spol. s r. o. Firma Astra, spol. s r. o. si vyhrazuje právo změnit nebo upravit záruční podmínky bez předchozího upozornění.
- Omezení-Astra, spol. s r. o. neposkytuje žádné záruky ani prohlášení o prodejnosti nebo vhodnosti výrobku pro určitý účel. Kupující uznává, že pouze on zajistí, že výrobek bude vhodně použit dle návodu k použití.
- Je na uvážení a v kompetenci firmy Astra, spol. s r. o., zda v případě závady bude záhada opravena, nebo bude výrobek vyměněn. Tato záruka se nevztahuje na kosmetické poškození nebo poškození v důsledku nehody, nesprávného použití, zneužití, nedbalosti, nesprávné údržby či instalace, komerčního využití, nebo neoprávněné úpravy výrobku nebo jeho částí nebo použití výrobku k jinému účelu než k jakému je určen.

Dovozce ani výrobce nemají žádnou kontrolu nad způsobem, jakým uživatel zařízení nainstaluje, používá nebo udržuje, ani nad tím, jak dodržuje návod k použití. Z následujícího důvodu výrobce i dovozce musí odmítnout jakoukoliv odpovědnost za vzniklé škody na majetku, zranění osob nebo finanční ztráty způsobené nesprávným nebo neodborným použitím tohoto výrobku.

Bezpečnostní opatření

Tento výrobek není hračka a musí být provozován s opatrností a zdravým rozumem. Používání tohoto výrobku vyžaduje určité základní technické znalosti. Nezodpovědné užívání výrobku by mohlo vést ke zranění nebo poškození výrobku nebo jiného majetku.

Záruka se nevztahuje na poškození výrobku způsobené nesprávnou instalací, takovým použitím, které není v souladu s návodem, pokud bylo s výrobkem hrubě nebo nesprávně zacházeno, byl poškozen při havárii, nebo na jakoukoliv část výrobku, která byla opravována nebo měněna neautorizovanou osobou.

Požadavek na záruční nebo mimozáruční opravu uplatňujte výhradně v prodejně, kde jste výrobek zakoupili.

Zjednodušené prohlášení o shodě



Firma Shesto Ltd., Sunley House, Olds Approach, Watford, Herts, WD18 9TB, United Kingdom tímto prohlašuje, že Spraycraft Airbrush je v souladu se základními požadavky směrnice EU. Prohlášení o shodě je ke stažení zde: www.shesto.co.uk



Uvedený symbol na výrobku nebo v průvodní dokumentaci znamená, že se jedná o elektrozařízení a označuje, že toto zařízení nesmí být po upotřebení likvidováno společně s komunálním odpadem. Za účelem správné recyklace výrobku odevzdejte jakékoli upotřebené elektrozařízení na určených sběrných místech, kde budou přijata zdarma. Správnou recyklací tohoto produktu pomůžete zachovat přírodní zdroje, zároveň tak napomáháte prevenci potenciálních negativních dopadů na životní prostředí a lidské zdraví, které může být důsledkem nesprávné likvidace odpadů.

Dovozce: Astra, spol. s r. o., Prakšická 2589, 688 01 Uherský Brod, Czech Republic,

Tel: +420 572 619 619, E-mail: info@astramodel.cz, Web: www.astramodel.cz



Airbrush stříkáč pistolí

Jak začít s Airbrush

Airbrush je vynikající nástroj pro barvení a zdobení různých povrchů, ať už jde o plastické modely, RC modely, figurky, obrazy na plátno, díly automobilů apod. Pro začátečníky může být airbrush trochu náročný, ale s trpělivostí lze dosáhnout skvělých výsledků.

Airbrush se stal jednou z nenahraditelných technik pro modeláře. Na tuto techniku si většina modelářů přijde až s postupem času, a to tak, že barvení štětcem již prostě není efektivní a nespĺňuje vyšší požadavky – díky airbrush totiž barvu na model lze nanést naprosto rovnoměrně.

Základní rozdělení stříkáč pistolí

- Jednočinné pistolé

Jednočinné pistolé se vyznačují jednoduchou konstrukcí a snadnou obsluhou, což je výhodou, protože s ní mohou pracovat i děti a nezkušení. Protože barva je přiváděna pouze ke trysce, je čištění a výměna za jinou barvu rychlá. Pistolé má jen buď regulaci vzduchu, nebo barvy, ale ne samostatně, lze ji proto využít na větší plochy.

Jednočinné pistolé pracují na principu fixírky. Barva je nasávána podtlakem rychle proudícího vzduchu za tryskou, kde je smíchána se vzduchem a přenesena na barvenou plochu.

- Dvojčinné pistolé

Dvojčinná pistolé má složitější konstrukci, zpravidla jde o kovový odlitek s řadou dílů. Plnění barvou jsou zpravidla spodní, boční a horní a tomu odpovídá i tvar a konstrukce pistolé. Ta mívá pro pohodlné držení tvar tužky, díky tomu lze přesně dávkovat a směřovat proud nástřiku. Lze měnit průměr trysky od cca 0,2 do 0,5mm.

V praxi se používá průměr 0,2 mm či 0,3 mm. Průměr 0,5 mm se používá často na dioramata či základování větších ploch. Velikost trysky ovlivňuje to, jak „tlustá“ je čára.

Dvojčinná pistolé má oddělené dávkování vzduchu a barvy. Stlačením spouště se nejprve přidává vzduch, až po dalším potažení vzad se do proudu vzduchu přidává barva. Pistolé je proto vhodná i pro složitější techniky jako je stínování apod.

Kompresor

Pokud se chcete s technikou airbrush seznámit, nebo chcete pouze jednorázově nastříkat malé plochy a nechcete investovat do kompresoru, je možné využít nádoby se stlačeným vzduchem. Pro dlouhodobé používání je však nutný kompresor.

Membránové kompresory jsou menší, tišší a dostačují pro jednodušší práce. Nevýhodou je, že neposkytují konstantní tlak vzduchu (neobsahují zásobník s tlakovým vzduchem a regulátor tlaku).

Pístové kompresory s tlakovou nádobou dodávají trvalý proud vzduchu, obsahují regulaci tlaku a představují sice dražší, ale ideální stroj pro všechny typy stříkáč pistolí a stříkáč technik až po ty nesložitější. Při použití pístových kompresorů je důležité rovněž používat filtr stlačeného vzduchu.

Barvy

Pro stříkání modelů, figurek, železnic apod. se používají barvy syntetické nebo akrylové. Vždy doporučujeme používat jen barvy přímo určené pro modelářství, neboť obsahují vysoký podíl pigmentu.

- Syntetické barvy

Syntetické barvy se ředí příslušným ředidlem. Doporučujeme vždy používat pouze doporučené ředilo výrobcem. Při práci je nutné mít dobře odvětranou místnost a používat ochranné dýchací prostředky, neboť se jedná o těkavé látky. Barvy však skvěle kryjí a dosáhnete s nimi výborného výsledku.

- Akrylové barvy

Jedná se o moderní rychleschnoucí vodou ředitelné barvy s minimálním zápachem. Jsou proto vhodné do modelářských kroužků nebo do bytu. Akrylové barvy lze ředit destilovanou vodou, lepšího výsledku dosáhnete speciálním ředidlem na bázi vody a lihu, které zpomaluje tuhnutí barev. S akrylovými barvami rovněž dosáhnete výborného výsledku.

Záleží jen na Vás, jaký typ barvy zvolíte, a se kterým se Vám bude lépe pracovat. S oběma druhy barev lze pracovat i profesionálně. Dle typu barvy a doporučení výrobce zvolte množství naředění barvy. Obecně se barva pro Airbrush ředí více, aby byla řidší než při nanášení štětcem. Pokud máte barvu moc řídkou, má tendenci se rozpřít na modelu, moc hustá zase má problém s průchodností tryskou.

Existují i další barvy dle způsobu použití airbrush jako jsou barvy olejové, na textil, potravinářské, na tělo apod.

Příprava

Důležité je nachystat si stříkací prostor, tak aby nedošlo k poškození okolních věcí. Můžete si vytvořit jednoduchou zástěnu. Ideální je samozřejmě využít stříkací box.

Než se pustíte do svého prvního projektu, zkuste se seznámit s airbrushem a jeho funkcemi tím, že budete zkoušet na cvičném povrchu. Zkuste stříkat různé tvary a experimentujte s nastavením tlaku vzduchu, průtoky barvy a popřípadě hustotou barvy. Základní dovednosti si můžete procvičit rovněž s čistou vodou na papír. Barvy nezapomeňte před použitím důkladně protřepat. Starší barvy je vhodné do stříkací pistole lít přes sítko, aby se zamezilo vniku škráloupu do trysky.

Před začátkem samotného stříkání na „ostro“, vždy vyzkoušejte nastavení pistole a naředění barvy na cvičném materiálu. Ideální stav je, když se povrch zdá vlhký, ale zároveň se neroztéká a nerozstříkává.

Připravit je nutné i samotný předmět, který budete stříkat. Zakrýt části, které se nesmí nastříkat a vyznačit linie. Nejlepšího výsledku k oddělení barev dosáhnete pomocí maskovacích pásek nebo kaučukových roztoků. Pro složitější techniky si připravte šablony.

Při nástřiku složitějších kamufláží si důkladně promyslete postup nástřiku jednotlivých vrstev.

Základní techniky barvení

- Stříkání (spray)

Jedná se o základní techniku, při které stříkáte barvu rovnoměrně na povrch. Držte pistoli v dostatečné vzdálenosti a pohybujte pistolí tam a zpět.

- Stínování a vrstvení (blending)

Tato technika se používá k vytvoření plynulých přechodů mezi barvami. Postupně nanášejte více vrstev barvy, aby se dosáhlo požadovaného efektu.

- Maskování

K maskování se používají šablony nebo lepící pásky, aby se určitá místa na povrchu nepřestříkla. Tato technika je užitečná pro vytváření detailů a vzorů.

- Detaily

Pro malování drobných detailů nebo linek můžete použít tenčí trysky a pracovat s nižší tlakem vzduchu.

Bezpečnostní pokyny

- Chraňte sebe a své okolí tím, že budete dodržovat platné bezpečnostní předpisy. Předjedete tím nebezpečí úrazu.
- Barvy, laky a čisticí prostředky by neměly přijít do styku s očima nebo kůží.
- Při práci noste ochranný oděv, zejm. dýchací masku s filtrem.
- Je zakázána práce s otevřeným ohněm, zápalnými jiskrami a kouřením.
- Pracujte opatrně s hořlavými materiály.
- Pracujte pouze v dobře větrané místnosti.
- Maximální provozní tlak nesmí být překročen.
- Airbrush pistoli používejte pouze k účelům, ke kterým je určena.
- Pistoli ukládejte z dosahu dětí a domácích zvířat.
- Pistolí nikdy nemiřte proti lidem nebo zvířatům.
- Airbrush a veškeré příslušenství ukládejte z dosahu dětí a domácích zvířat.
- K práci přistupujte odpočatí a koncentrovaní.
- Používejte pouze originální náhradní díly.
- Při všech údržbových pracích a opravách platí, že pistole musí být bezpodmínečně odpojena od zdroje stl. vzduchu.
- Zbytky barev a laků, stejně jako čisticí prostředky musí být zlikvidovány tak, aby nedošlo ke znečištění životního prostředí.
- Mini kompresor nepoužívejte déle než 20 minut, aby nedošlo k poškození vlivem přehřátí.
- Po ukončení práce je třeba pistoli vždy vyčistit.
- Pravidelně čistěte jehlu. Pistole umožňuje celou jehlu snadno vyjmout a celý mechanismus důkladně očistit, viz níže.

Po skončení práce je nutné stříkací pistoli správně vyčistit! Pro finální čištění použijte čistič barev, který na rozdíl od ředidla rozpouští i částečně zatvrdlé kousky barvy.

Tip: Nedoporučujeme demontovat trysku, protože se jedná o velice jemnou součástku, která by se mohla snadno poškodit.

Tip: Vhodným zařízením pro čištění stříkacích pistolí a jejich součástí jsou ultrazvukové čističky.

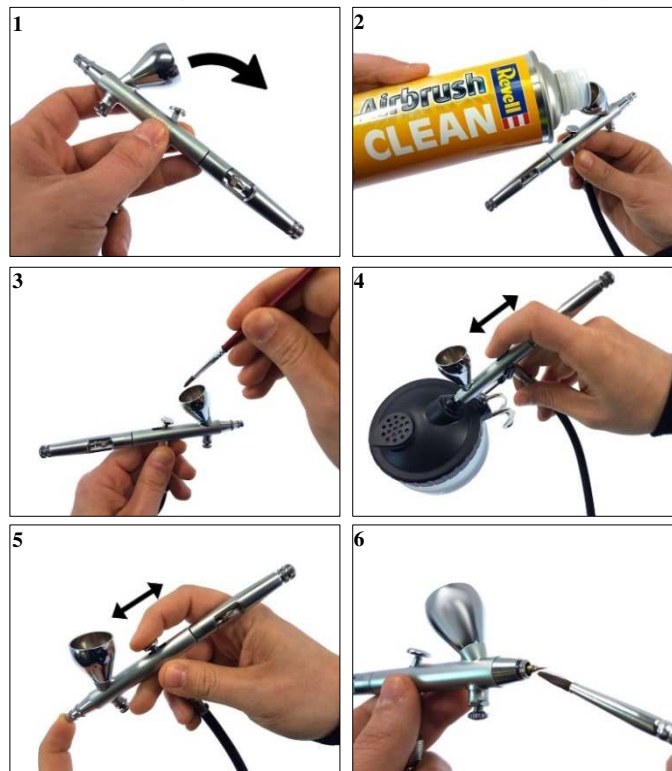
Upozornění: Chraňte prsty proti poranění od jehly! Při čištění použijte ochranné rukavice.

Poznámka: Váš model se může od obrázků mírně lišit.



Čištění

1. Zbytek barvy vylejte z nádoby (tj. barvu nevystříkávejte).
2. Do nádoby nalejte **čistič barev** (např. čistič Revell Airbrush Clean).
3. Krouživým pohybem, protřepáním (vrchní stranu nádoby je nutno uzavřít) nebo štětečkem nádobku očistěte a čistič s barvou vylejte.
4. Do nádoby znova nalejte **čistič barev** a střídavým mačkáním spouště pistolí opakovaně prostříknete. Opatrně stříkejte do chomáče látky, papírových ubrousků nebo ideálně do nádoby určené pro čištění (např. set RVL39190). Tím dojde k pročištění trysky a jehly. Postup opakujte, dokud nebude z pistole vycházet pouze čistá tekutina bez stop původní barvy. Případnou barvu také odstraňte z těla pistole.
5. Jemným čistým štětcem vyčistěte nádobku na barvu. Opakujte, dokud nebude nádobka čistá.
6. Nyní vyčistěte kanálek pistole. Zacpěte výstupní otvor pistole a několikrát stiskněte spoušť. Tlakový vzduch bude probublávat do nádoby s čističem barvy, čímž dojde k vyplavení nečistot z kanálku. Zbytek čističe vylejte.
7. Odšroubujte kryt trysky a štětečkem či hadříkem odstraňte případné zbytky barvy ze součástek. Nepoužívejte hadřík pouštějící chlupy.
8. Můžete z pistole vytáhnout jehlu a jehlu dočistit hadříkem.
9. Pistoli nechte řádně vyschnout a před definitivním uložením ještě několikrát zmáčkněte spoušť.



Změna barvy

Při všech údržbových pracích a opravách platí, že pistole musí být bezpodmínečně odpojena od zdroje stlačeného vzduchu.

Při každé změně barvy je nutné provést čištění pistole, aby nedošlo ke znehodnocení Vašeho projektu.

K čištění je nejvhodnější použít speciální přípravky, které proces výrazně urychlí a usnadní.

Po skončení stříkání je nutné stříkací pistoli důsledně vyčistit, aby nedošlo k zaschnutí barvy a byla zajištěna její správná funkčnost!