

LE CERF, 1779-1780

Měřítko: 1/72
délka: 685mm
šířka: 255mm
výška: 520mm

HISTORIE:

Kutr LE CERF byl postaven podle plánů známého francouzského konstruktéra Denyse. LE CERF byl spuštěn na vodu 2 března 1779 v Saint-Malo. Velitelem lodi byl jmenován podporučík Varages. Loď byla vyzbrojena osmnácti šestiliberními děly. Na lodi se plavilo od 155 do 194 osob (důstojníci, námořníci, obsluha děl a námořní pěchota). Během Americké války za nezávislost se loď zúčastnila několika bojových střetnutí s Brity. První střet se odehrál v noci z 21 na 22 června 1779 jihozápadně od ostrova Yeu, kdy LE CERF bojoval se dvěma britskými kutry se 14 a 16 děli. Během bitvy byla loď těžce poškozena příď lodi a z akce bylo vyřazeno 17 mužů.

Později po opravě byla loď až do 27 srpna 1779 zařazena do flotily známého kapitána Spojených států amerických J. P. Jonese, velitele lodi BONHOMME RICHARD, se kterou se zúčastnila operací poblíž Irského pobřeží.

Poslední bitva, které se LE CERF zúčastnil, proběhla 9 února 1780 poblíž Azorských ostrovů. LE CERF se utkal s 24 dělovým privateerem. Během bitvy byl LE CERF silně poškozen a v důsledku poškození byl po nedlouhé době vyřazen ze služby.

(více informací o lodi LE CERF je možno získat v monografii: Jean Boudriot a Hubert Berti, *CUTTER LE CERF 1779-1780*, nakladatelství ANCRE, 75 Avenue George V, Nice, Francie, ISBN 2-903-179-03-4)

Seznam doporučeného nářadí:

- 1) Modelářský nůž nebo skalpel
- 2) Mini vrtačka
- 3) Mini vrtáky různých průměrů
- 4) Brusný papír různé hrubosti
- 5) Nůžky
- 6) Pinzeta
- 7) Kolíčky na prádlo
- 8) Tužku
- 9) Pravítko
- 10) Sadu jehlových pilníků
- 11) Ohýbačku nosníků (nejlépe elektrickou)

Před začátkem stavby:

Před začátkem stavby je potřeba důkladně pročíst stavební návod a při stavbě dbát na pořadí montážních kroků. Jednotlivé díly vyřezávejte z archů velice pečlivě ostrým nožem. Před lepením dílů zkontrolujte, jestli k sobě jednotlivé lepené díly pasují, popřípadě proveďte korektury. Během lepení, barvení, lakování a při práci s jinými chemikáliemi je potřeba v pracovní místnosti důkladně větrat.

Zbarvení:

Trup lodi: klinkerové plaňkování, příďový vaz, kýl a záď do výšky bočnic - bílá

Trup lodi: vše nad bočnicemi včetně - černá

Vnitřní strana brlení a dělové střílny-červený okr

Paluba-přírodní barva dřeva

Stěžeň a ráhna-černá

Dělové vozíky-červený okr

Dělové hlavně-černá

Kovové díly-černá

Vesla-bílá

Ohýbání dřeva:

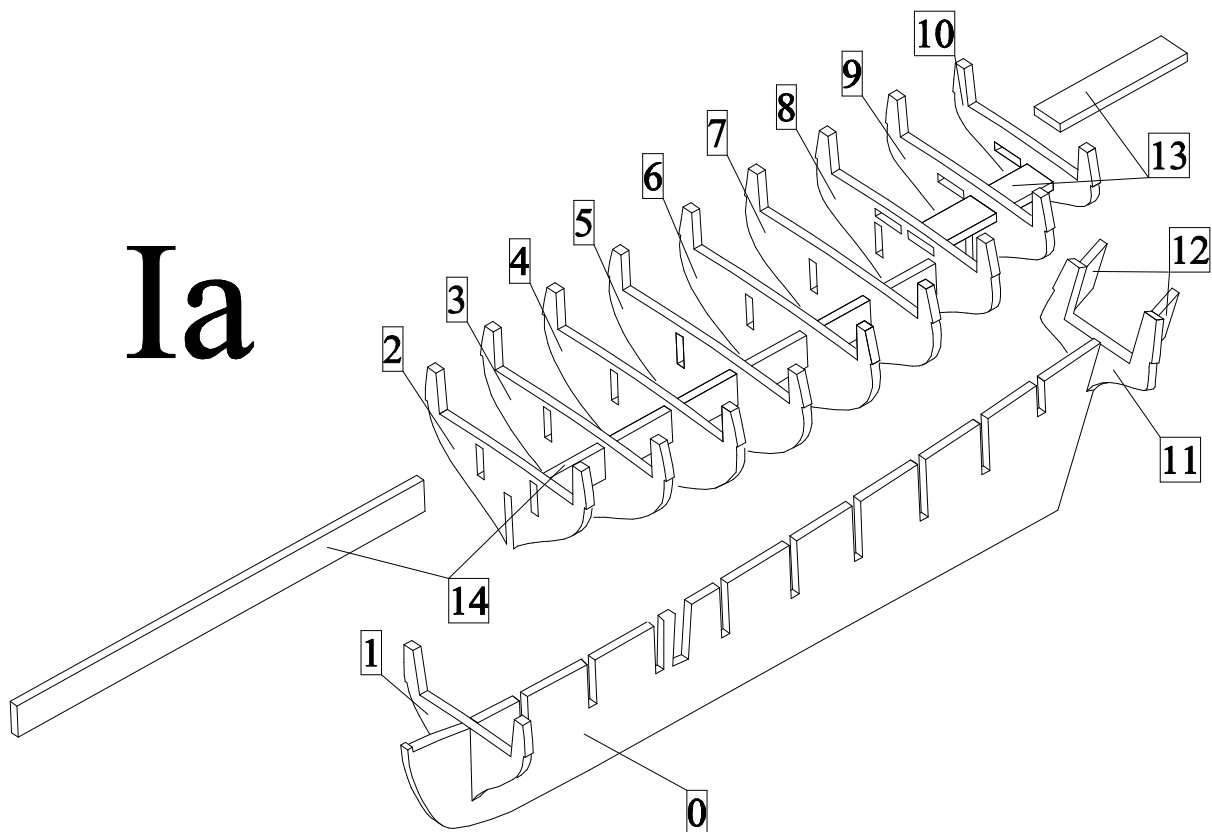
Při stavbě modelu je potřeba některé plaňky před jejich nalepením ohnout, aby plaňky po nalepení nepraskaly nebo se vlivem vnitřního ohybového napětí neodlepovaly. Dřevo se stane ohebnější tím, že se povaří v horké vodě. Ideální je pokud se před samotným vařením nechá ohýbané dřevo po dobu cca jedné hodiny nasáknout vodou. Po asi 10-15 minutách vaření je možné vyzkoušet, jestli je možné dřevo ohýbat. Ohýbat je možno okolo jakéhokoliv válcového předmětu, nebo je možnou zakoupit ve specializovaných prodejnách ohýbačky již k tomuto účelu navržené. Nejsnadnější je ohýbání pomocí elektrických ohýbaček, také běžně dostupné ve specializovaných prodejnách. Při ohýbání dílů, kdy je potřeba docílit velice malých rádiusů, anebo je dřevo těžko ohýbatelné se musí postupovat v několika krocích, než je docíleno výsledného rádiusu.

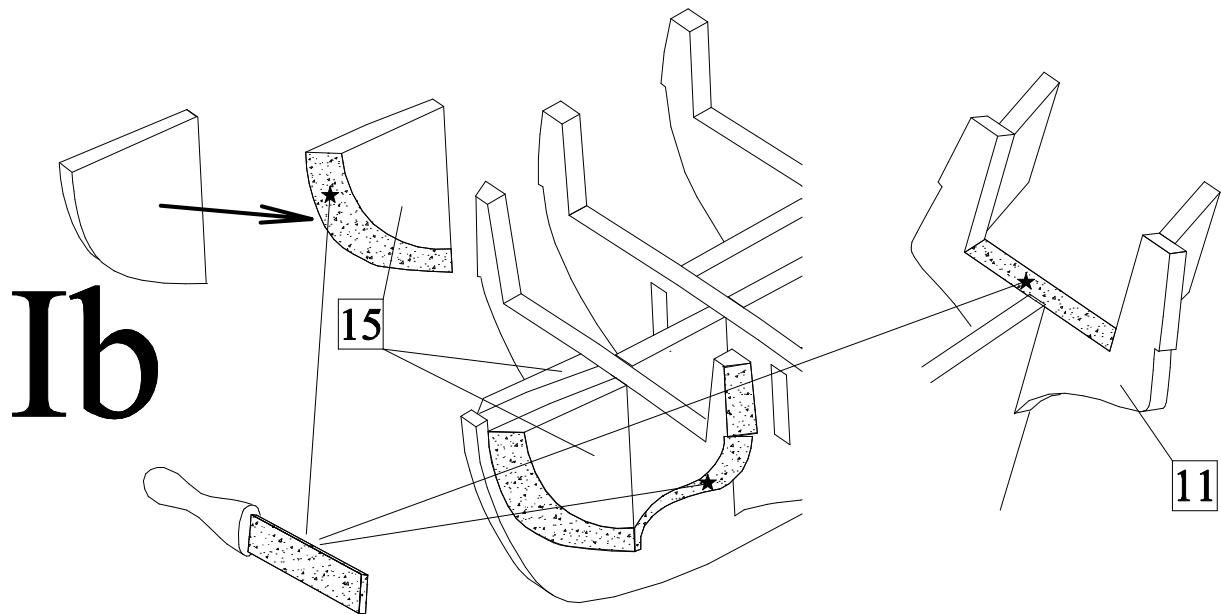
Postup stavby modelu:

I) Kostra trupu:

a) Ke kýlu 0 přilepte žebro 1. Žebry 2-10 nejdříve provlečte výztuhy 13 a 14 a poté žebra i s výztuhami přilepte ke kýlu 0. Ke kýlu na zád' přilepte žebro 11 a k němu výztuhy 12. Při lepení žeber ke kýlu dbejte na to, aby žebra svírala s kýlem pravý úhel (Popřípadě žebra zatím ke kýlu nelepte, ale pouze je do kýlu zasuňte a přilepte je k němu až v bodě II současně s palubou, která zajistí kolmost žeber ke kýlu).

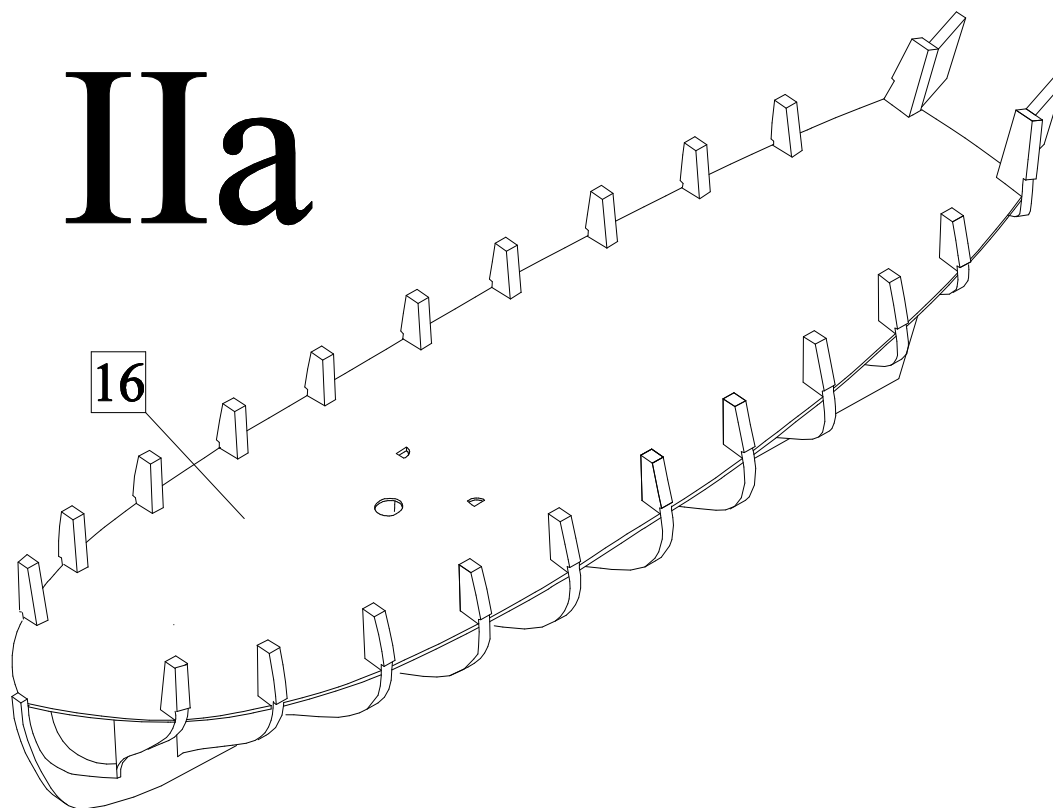
b) Nejdříve pomocí brusného papíru nebo pilníkem zbruste hrany předních výztuh 15. Zbruste hrany taky na žebro 1 a 11, tak aby byl při plaňkování dosažen správný tvar trupu a aby nedocházelo k lámání plaňek na ostré hraně žebra.





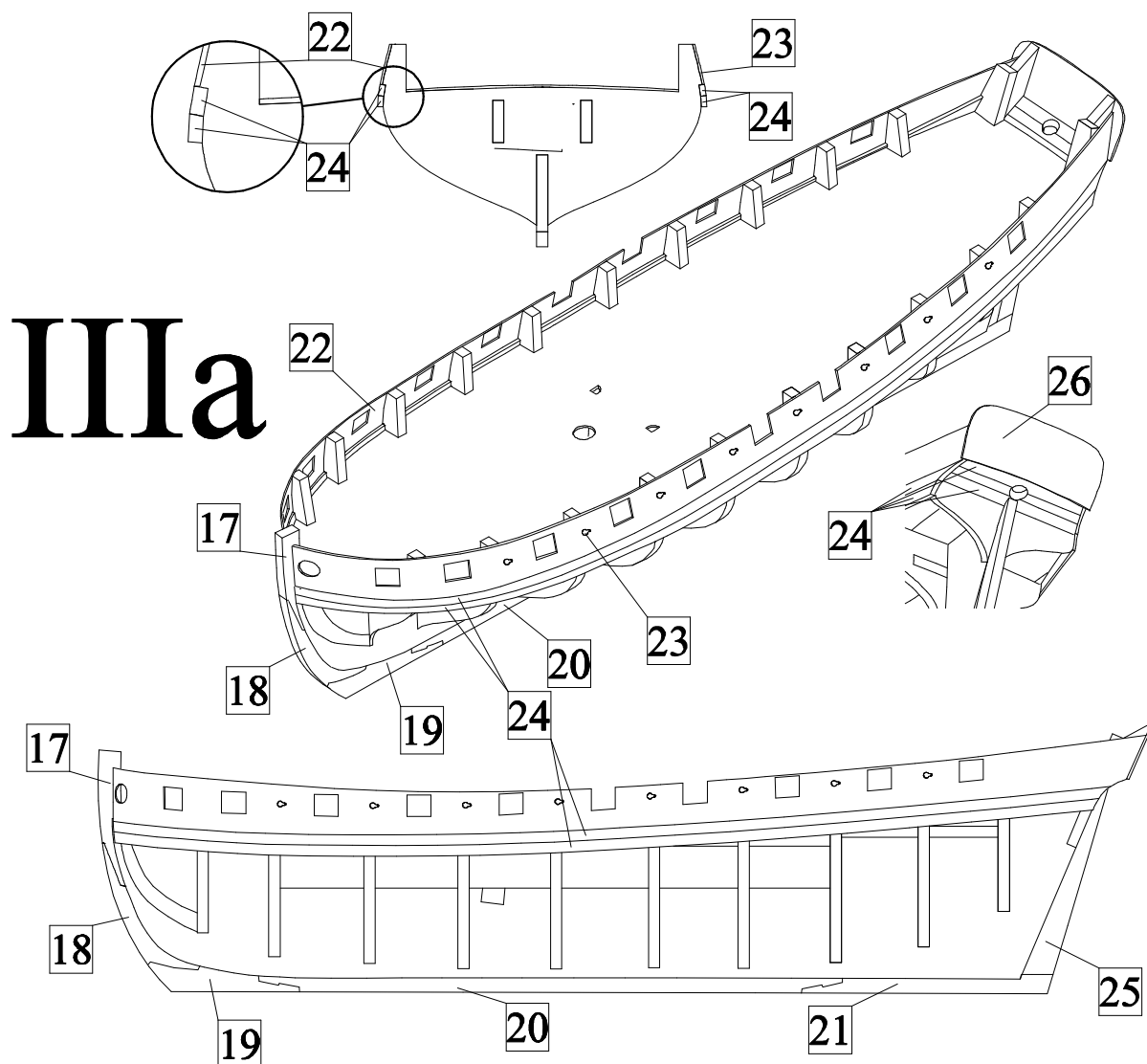
II) Paluba:

a) Skrze žebra 1-10 provlečte palubu 14. Poté palubu přilepte nejdříve ke kýlu a poté i k žebřům tak aby měla paluba vřezu zaoblený tvar.



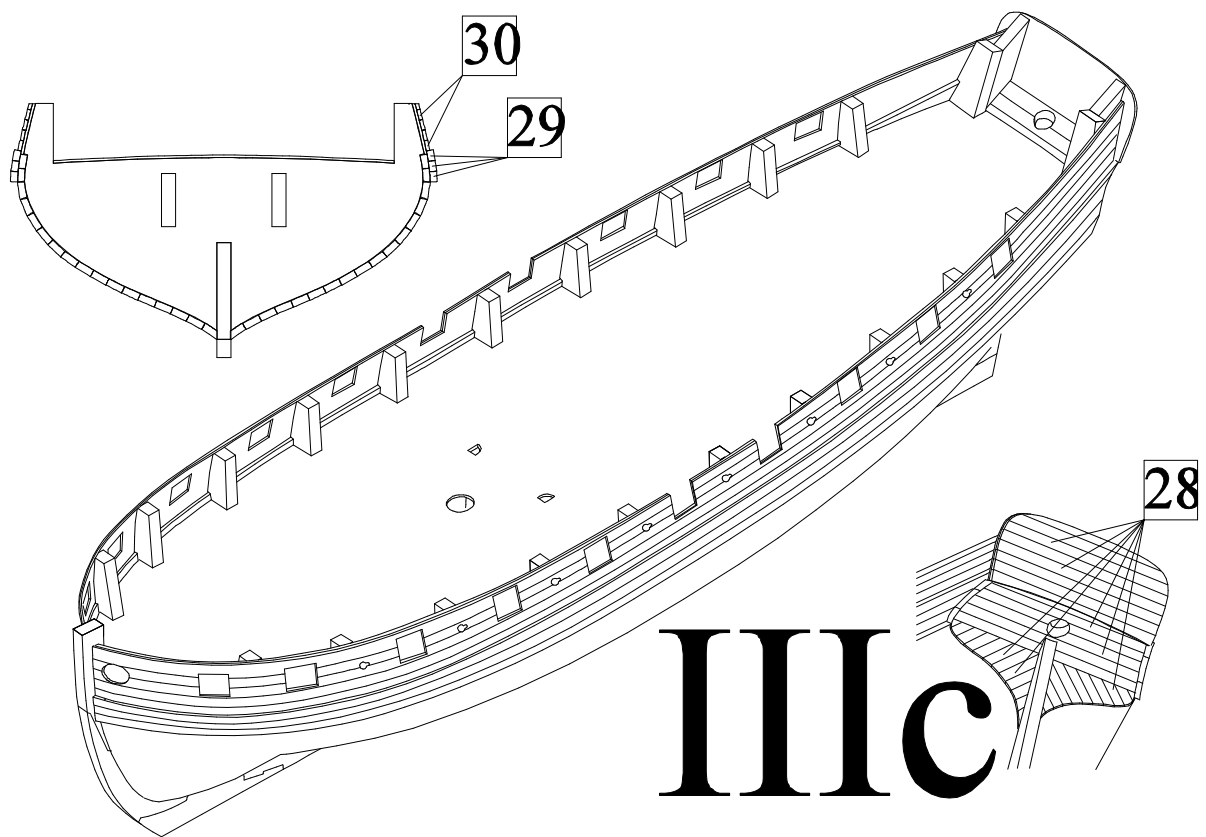
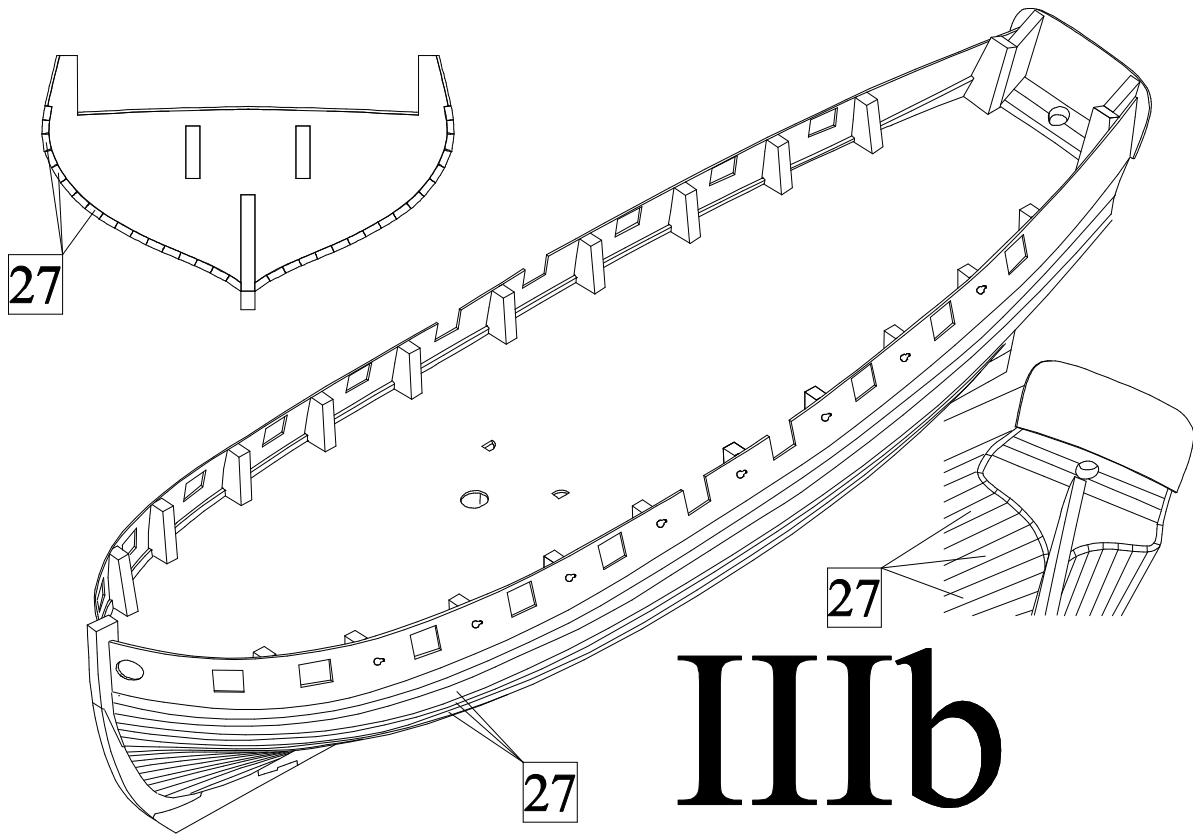
III) Plaňkování trupu I:

a) Nejdříve ke kýlu 0 přilepte přední vaz 17 a 18 a části kýlu 19 až 21. Poté na oba boky lodi přilepte plaňky 24 a díly z překližky 22 a 23. Správnou polohu plaňek 24 na bocích lodi určuje vybrání na žebrech. Nakonec nalepte na zádové výztuhy 12 zrcadlo 26 a z planěk 24 udělejte zaoblenou část zádi. Poté přilepte na zád' zád'ový vaz 25.



b) Plaňkami 27 udělejte obšívku spodku lodi. Plaňky lepte vždy směrem od přídě k zádi. Před lepením planěk je potřeba je zohnout do požadovaného tvaru aby nepraskaly (postup ohýbání je popsán na začátku tohoto návodu). Po a dokonalém zaschnutí lepidla na trupu zbruste všechny nerovnosti a především na zádi vybruste plaňky tak aby obšívka hladce přecházela do zadního vazy.

c) Nejdříve oplaňkujte plaňkami 28 zádové zrcadlo lodi. Po oplaňkování zádi oplaňkujte také boky lodě plaňkami 29 a 30. Nejdříve nalepením plaňek 29 udělejte bočnice lodi a až poté plaňkujte zbytek plaňkami 30.

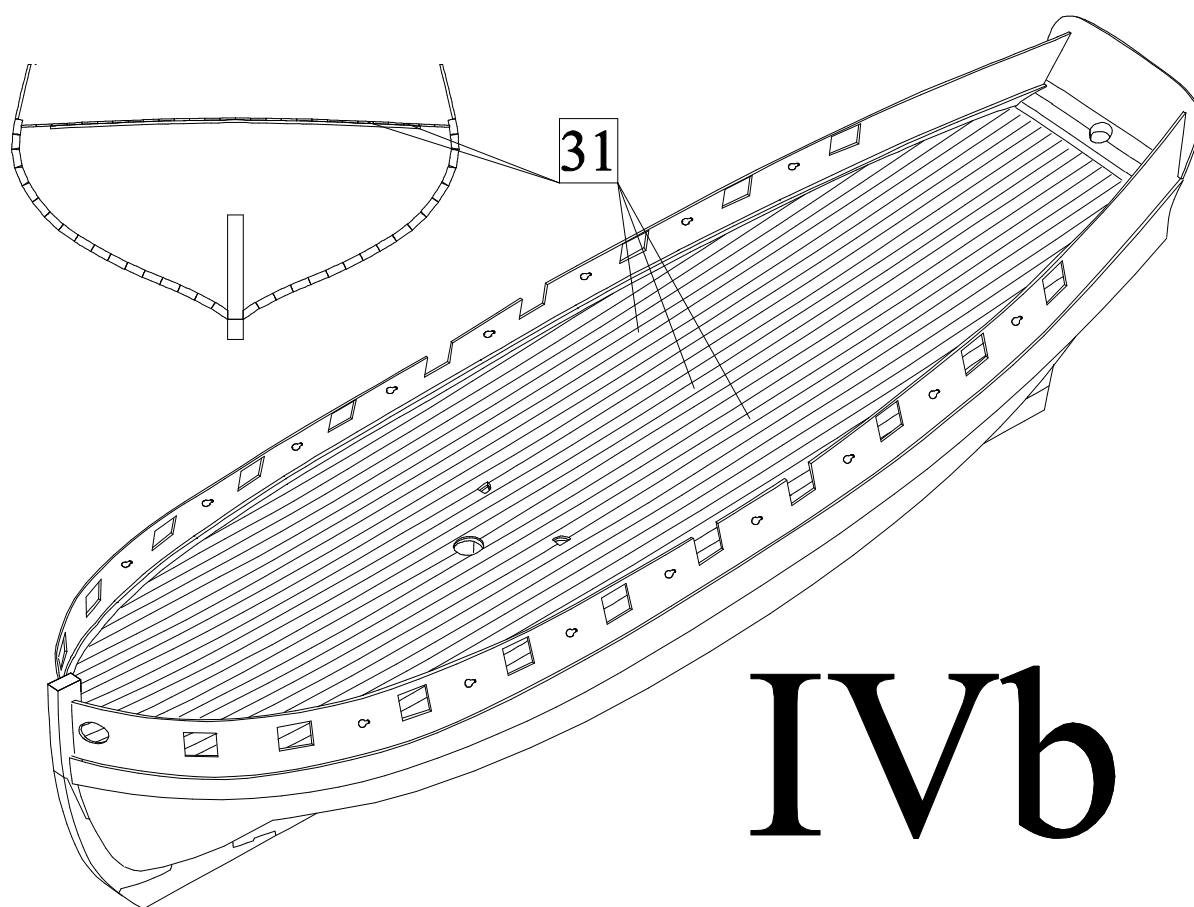
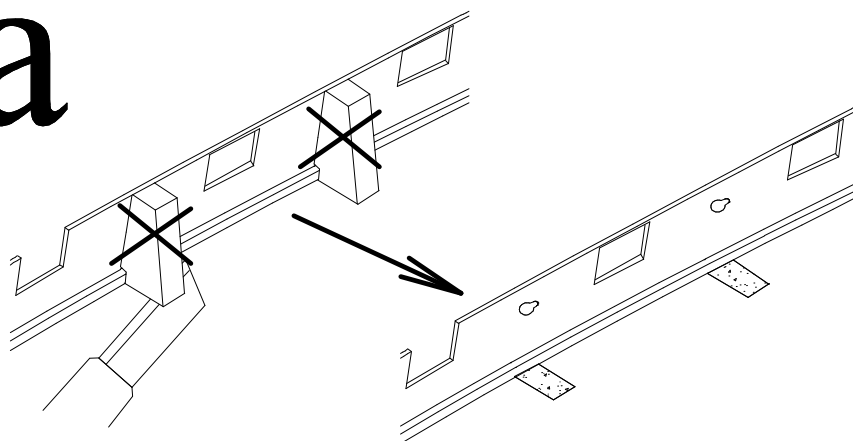


IV)plaňkování paluby:

a) Po dokonalém zaschnutí lepidla na bočním plaňkování popsaném v bodě IIIc opatrně odstraňte (odříznutím, popř. odlomením pomocí kleští) části žeber a výztuhy přecházející přes palubu. Poté ve vnějším plaňkování vyvrtejte (popř. vypilujte jehlovými pilníky) otvory pro vesla.

b) Palubu oplaňkujte plaňkami 30.

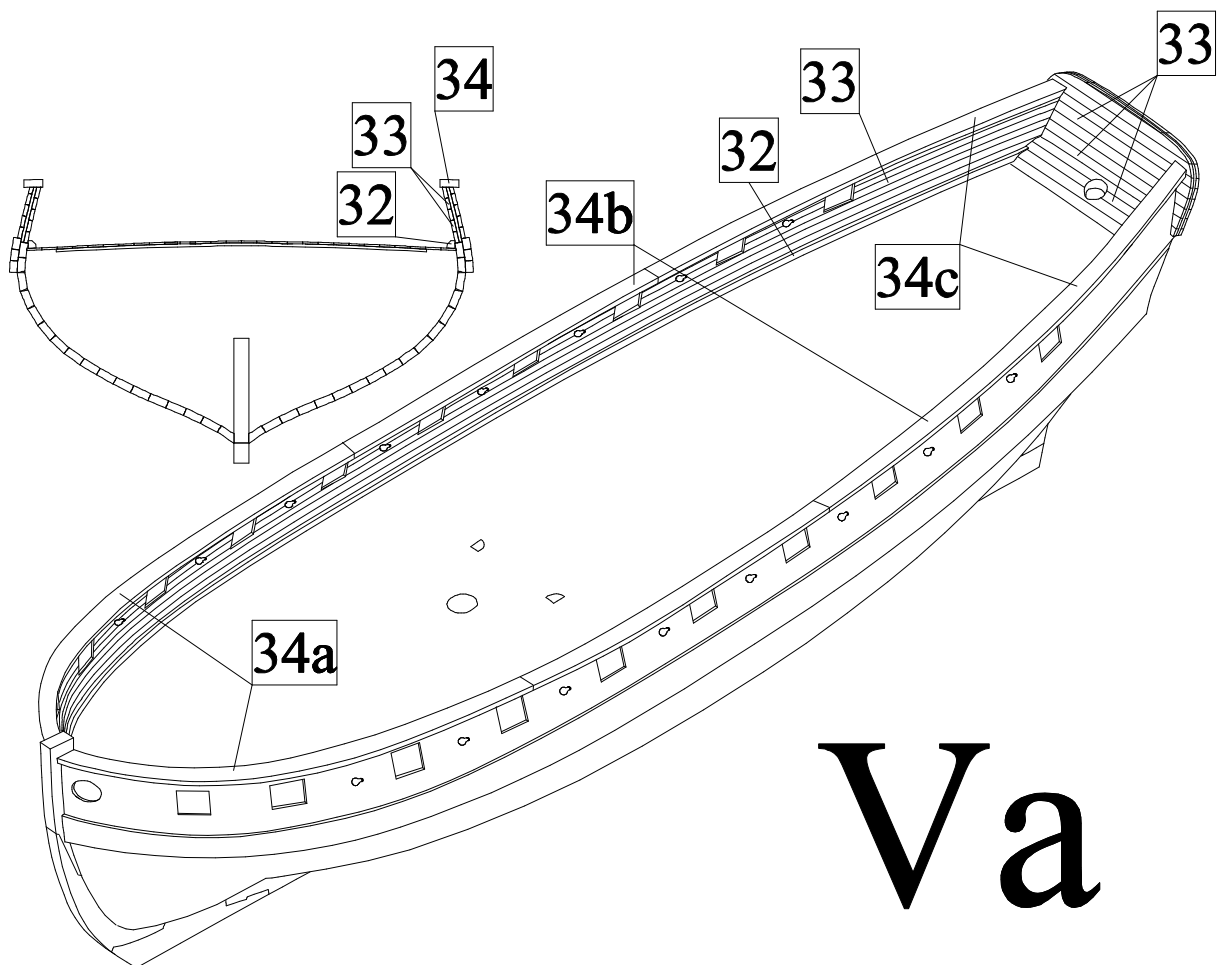
IVa

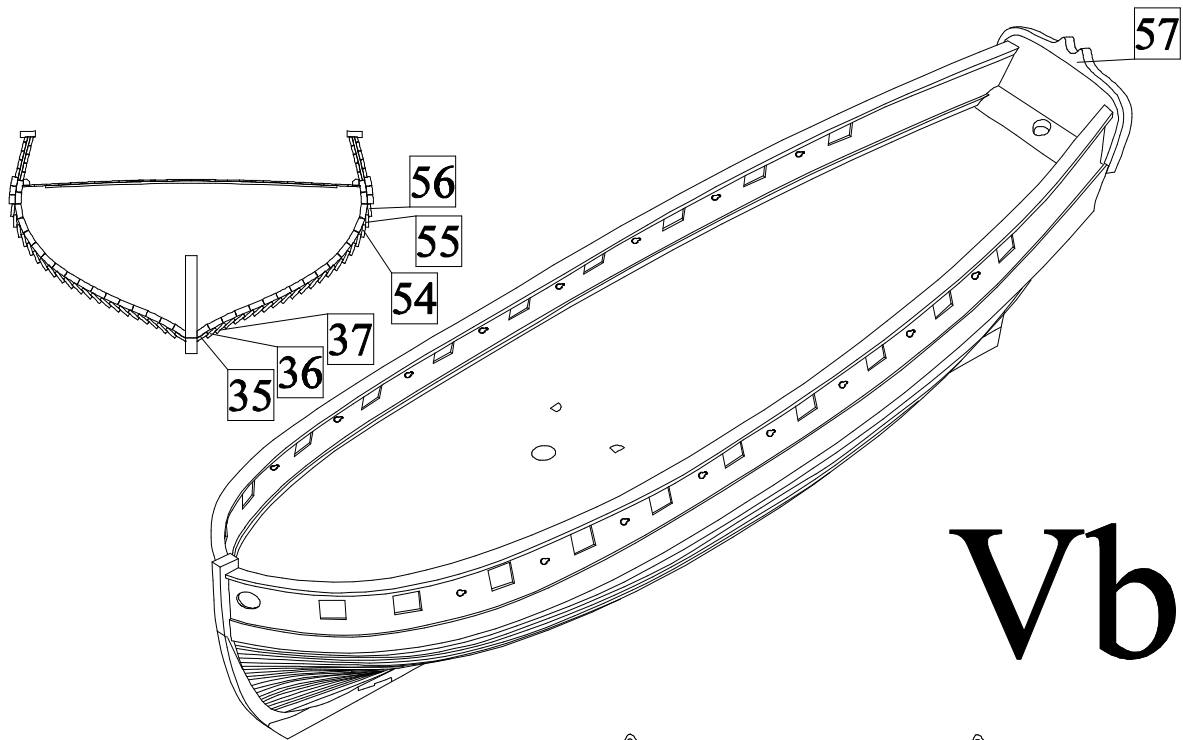


V) Plaňkování trupu II:

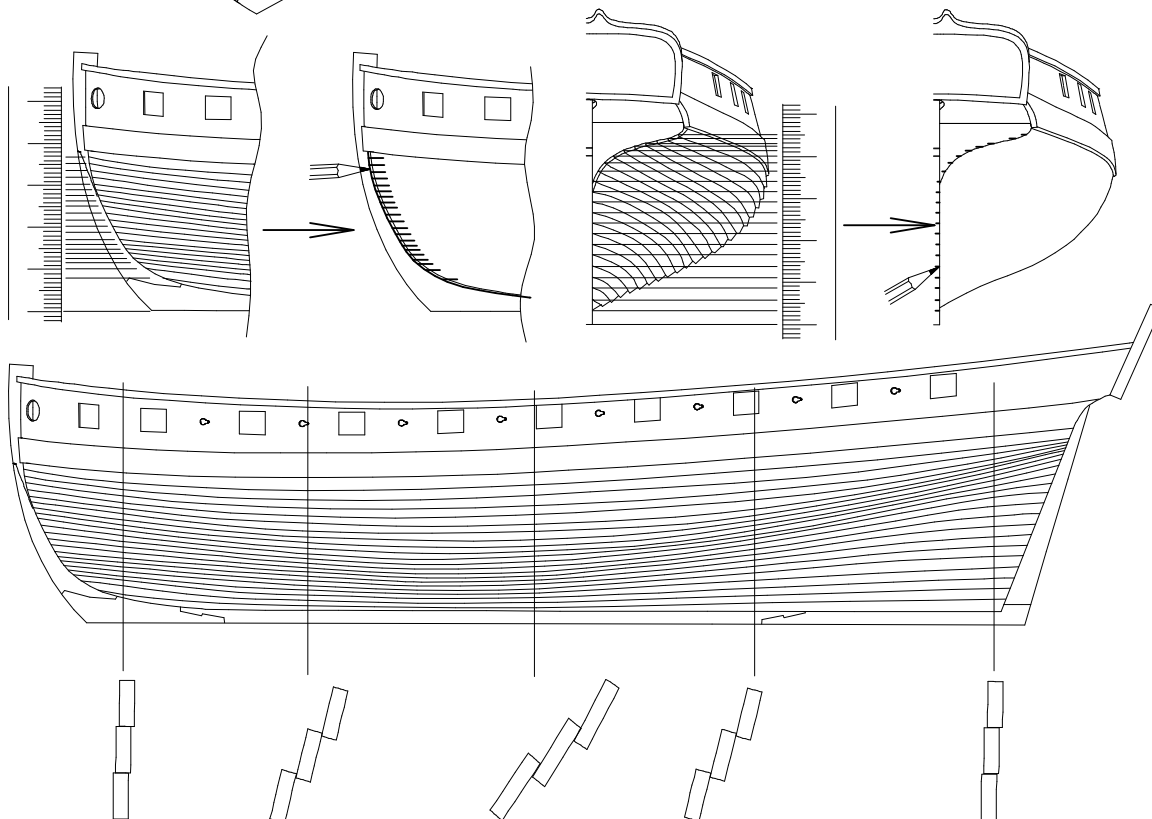
a) Plaňkami 32 olemujte palubu, před nalepením plaňek je nejdříve zohněte a vyzkoušejte na sucho, jestli dobře pasují. Poté oplaňkujte plaňkami 33 vnitřní strany boku trupu a vnitřní stranu záďového zrcadla. Nakonec přilepte k bortům lemování 34.

b) Oplaňkujte spodek trupu lodi. Kutry 18 století měly tzv. klinkerové plaňkování, což je metoda kdy se jednotlivé plaňky přes sebe překrývají. Proto je tedy nutné dodržet pořadí lepení jednotlivých plaňek. Jako první je nutno přilepit plaňky 35, které přiléhají ke kýlu, a poté postupně přilepujte ostatní plaňky v pořadí od 36 do 56. Při lepení jednotlivých plaňek si nejdříve na vazy nakreslete značky kde má daná plaňka začínat a končit abyste mohli korigovat případné nepřesnosti. Na předním a zadním vazu se však plaňky vzájemně nepřekrývají, tzn. klinkerové plaňkování postupně směrem od středu trupu k vazům přechází v plaňkování karvelové (viz obrázek). Nakonec k záďovému zrcadlu přilepte jeho olemování 57.



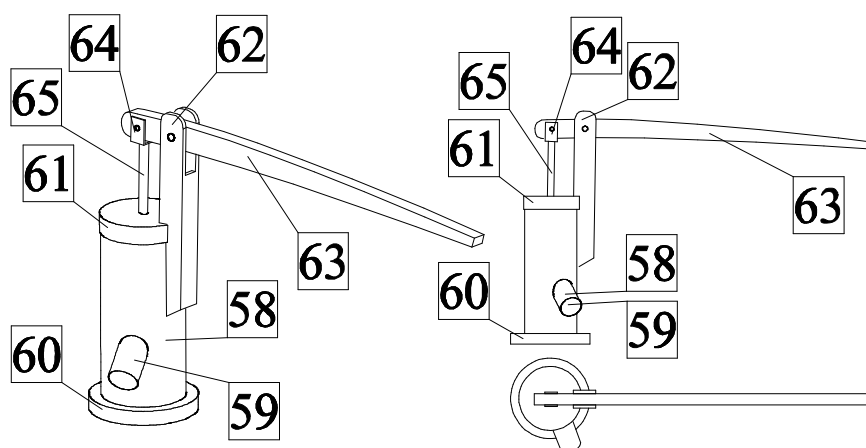


Vb



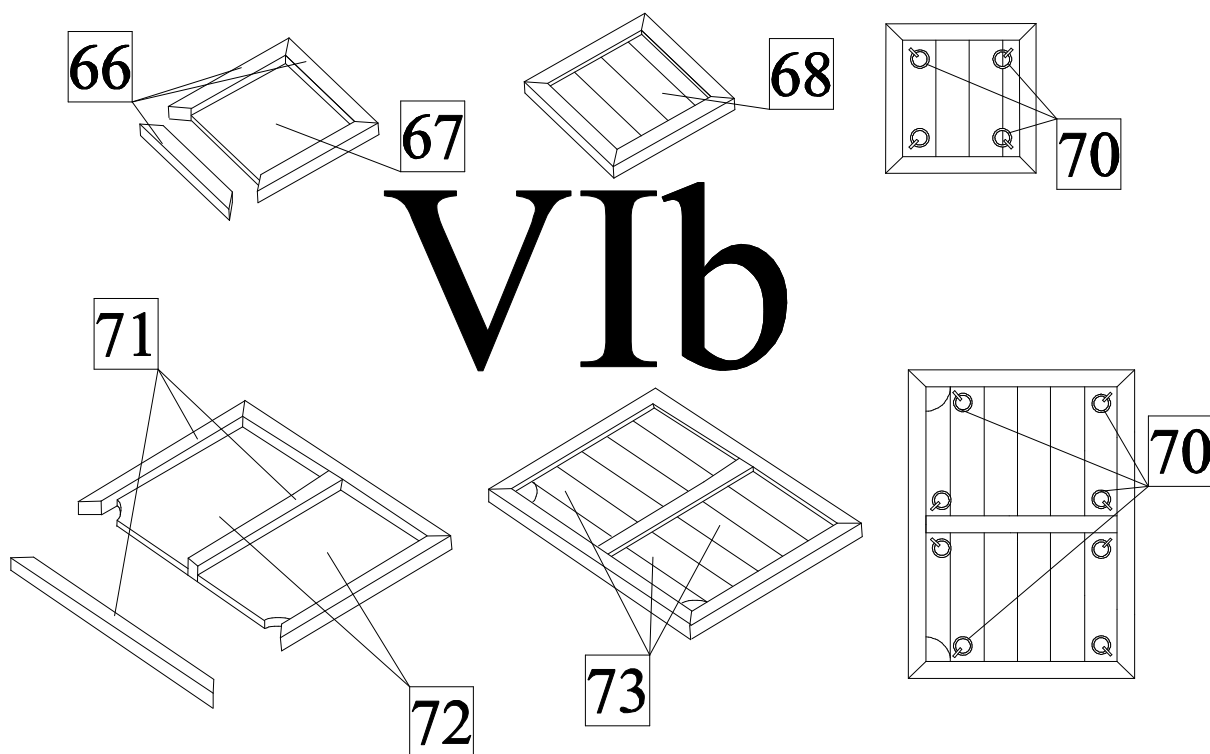
VI) Detaily:

a) Z dílů 58-65 vyrobte dvě pumpy. Nejdříve k válečku z kulatiny 58 o délce 10mm přilepte váleček z kulatiny 59. Poté přilepte spodní lemování pumpy 60 a horní lemování 61. Díly 62 a 64 nejdříve zohněte do požadovaného tvaru a poté přilepte k rukojeti 63 a i s tyčí pístu 65 přilepte k válci 58.



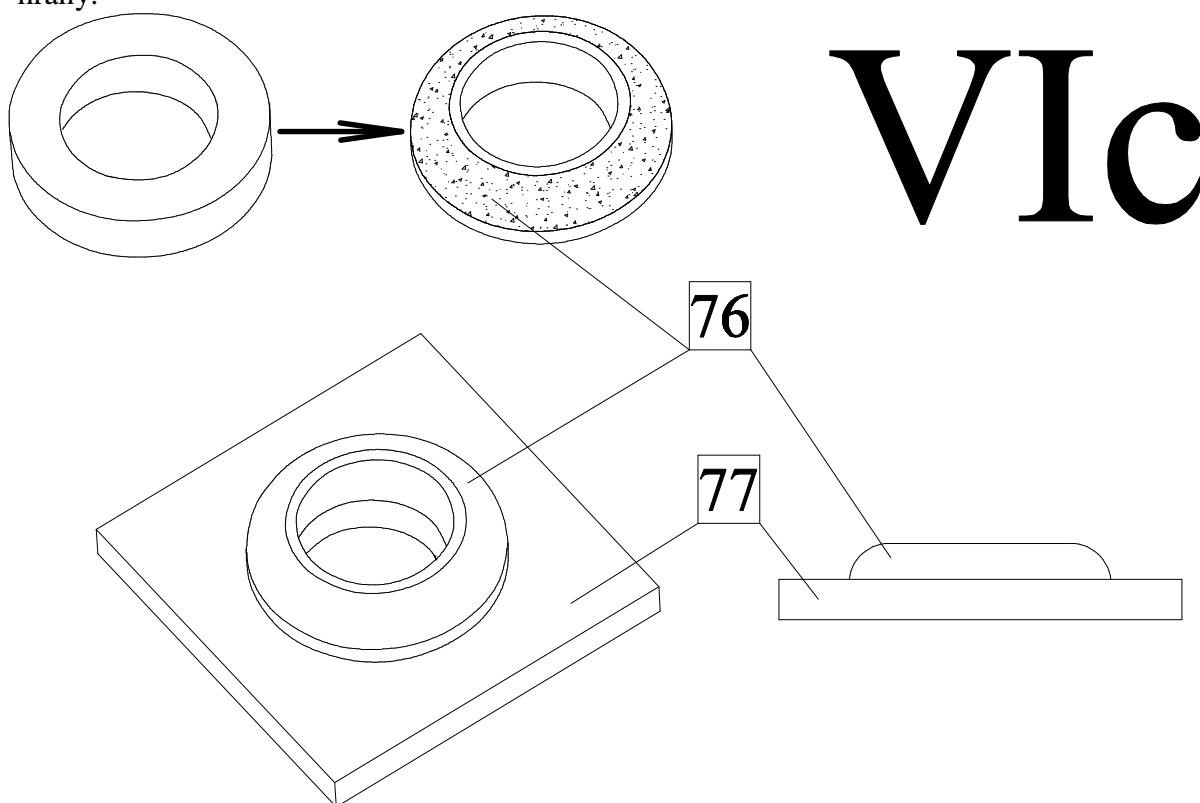
VIa

b) Vyrobte vstupy do podpalubí. Nejdříve olemujte nosníky 66 a 71 díly z překližky 67 a 72. Poté vstupy do podpalubí oplaňujte nosníky 68 a 73. Nakonec na své pozice instalujte očka s kroužky 69, 70.

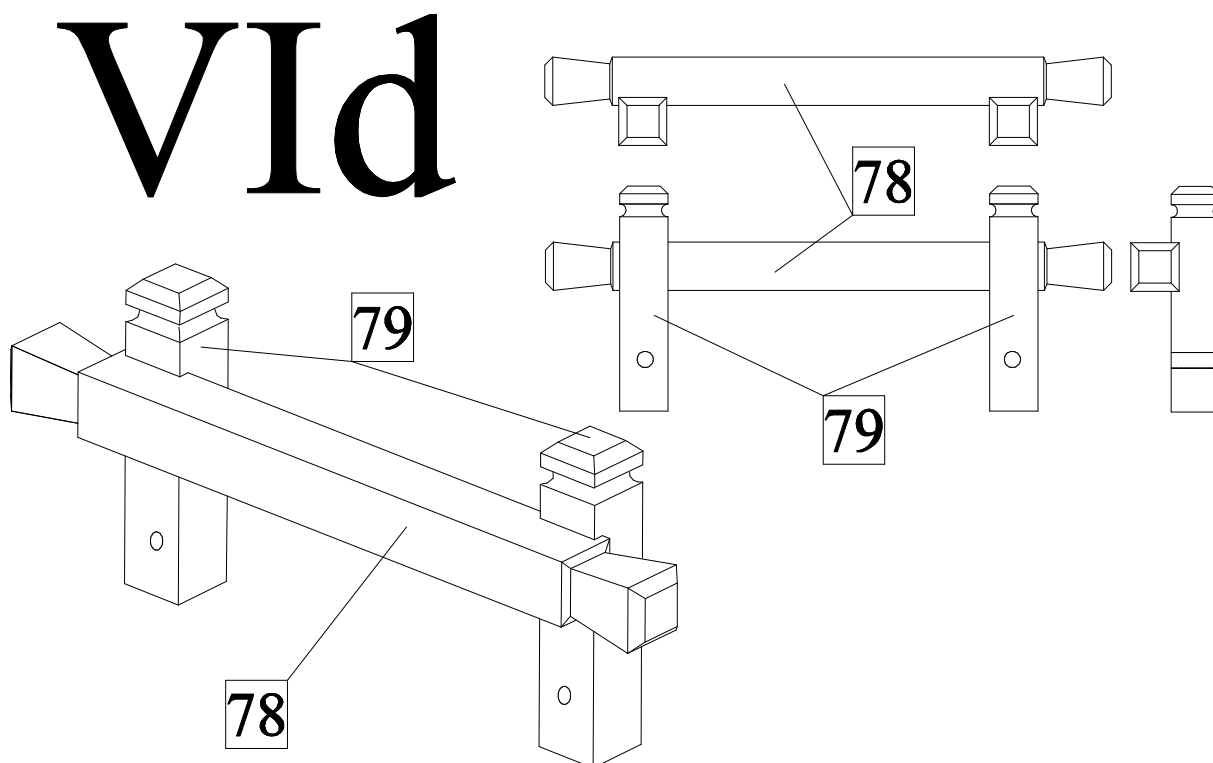


VIb

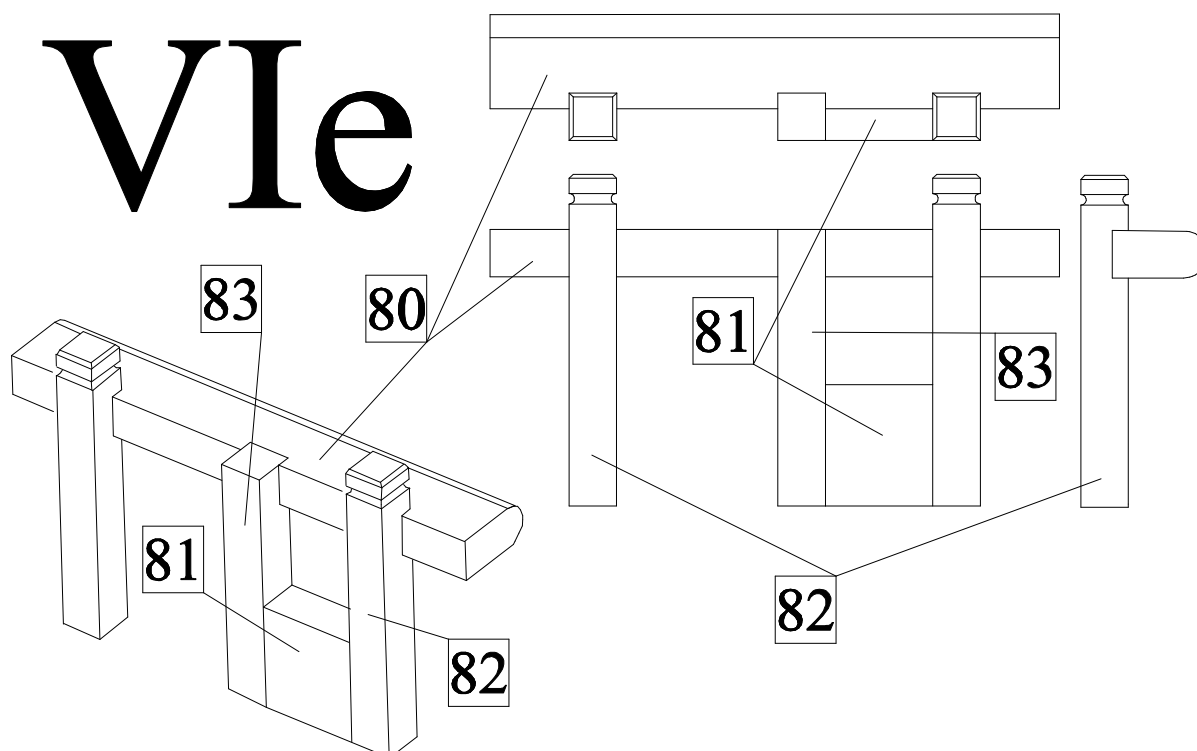
c) Z dílů 76 a 77 vyrobte patu stěžně. Před slepením obou dílů nejdříve na dílu 76 zaoblete hrany.



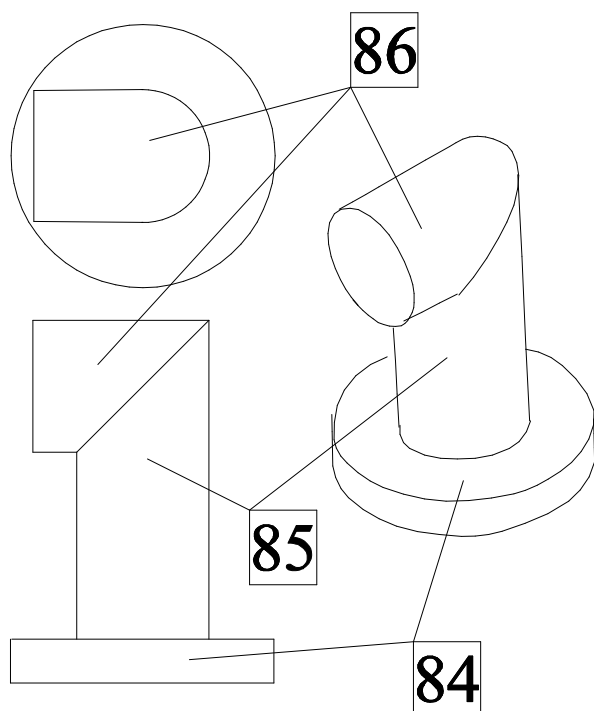
d) Z dílů 78 a 79 vyrobte úvazníky hlavního stěžně. Do dílů 79 navrtejte na příslušném místě díry o průměru 1mm.



e) Z dílů 80-81 vyrobte úvazník. Díl 80 nejdříve vybruste do požadovaného tvaru z polotovaru vyřezaného laserem.

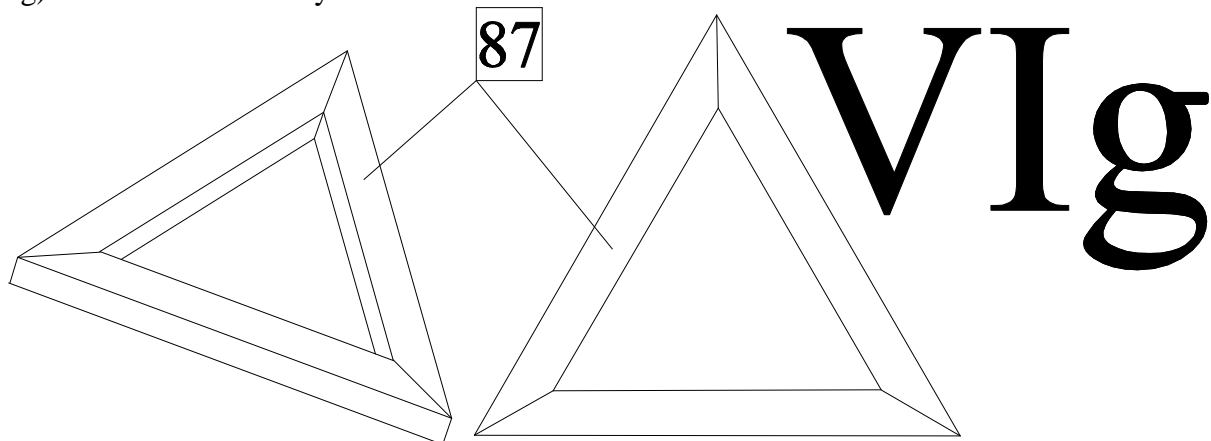


f) Z dílů 84-86 vyrobte komín kuchyně. Díly 85 a 86 je potřeba nejdříve vytvarovat do požadovaného trubkovitého tvaru, k tomu je možno využít kulatiny o průměru 2mm.

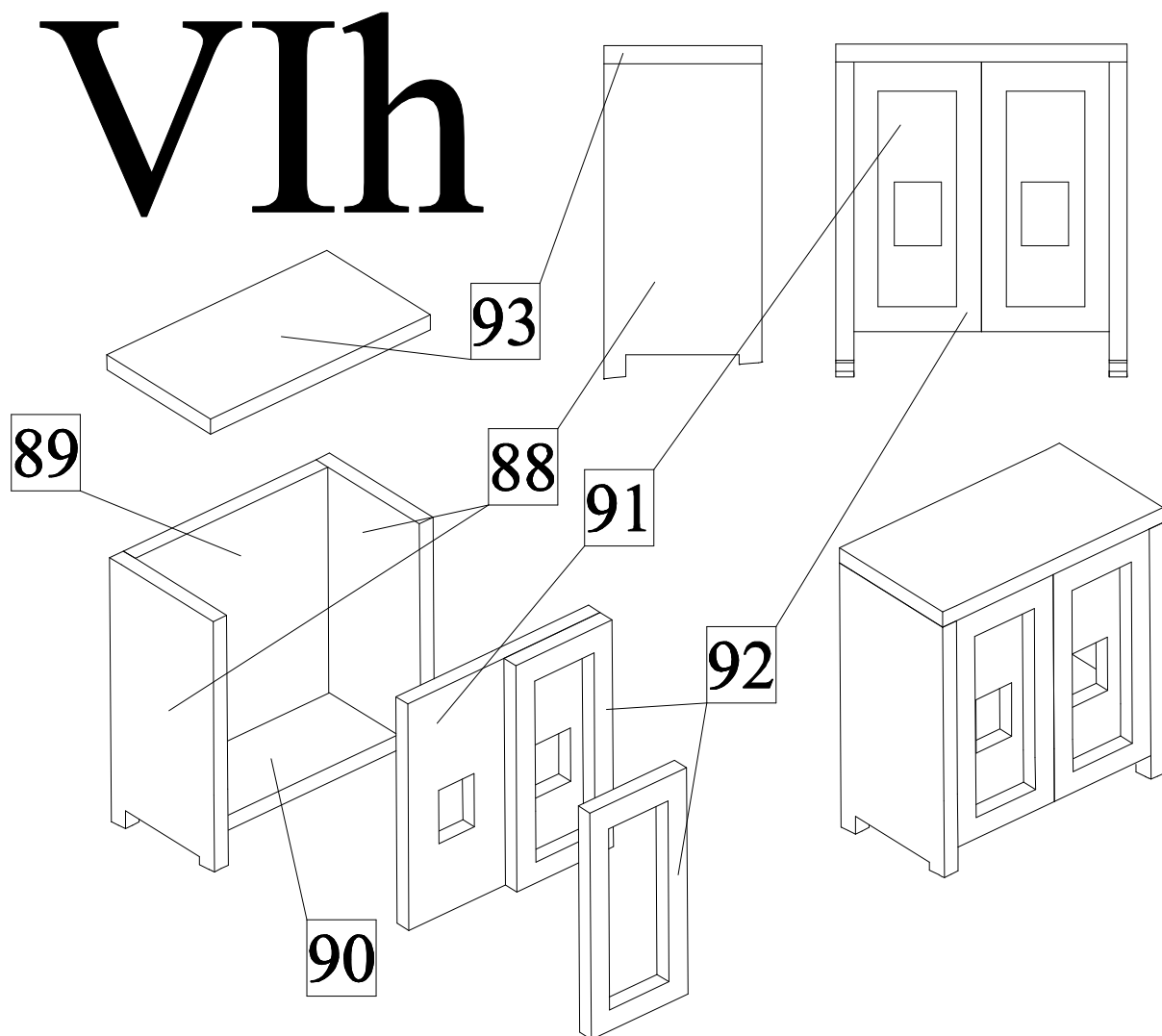


V1f

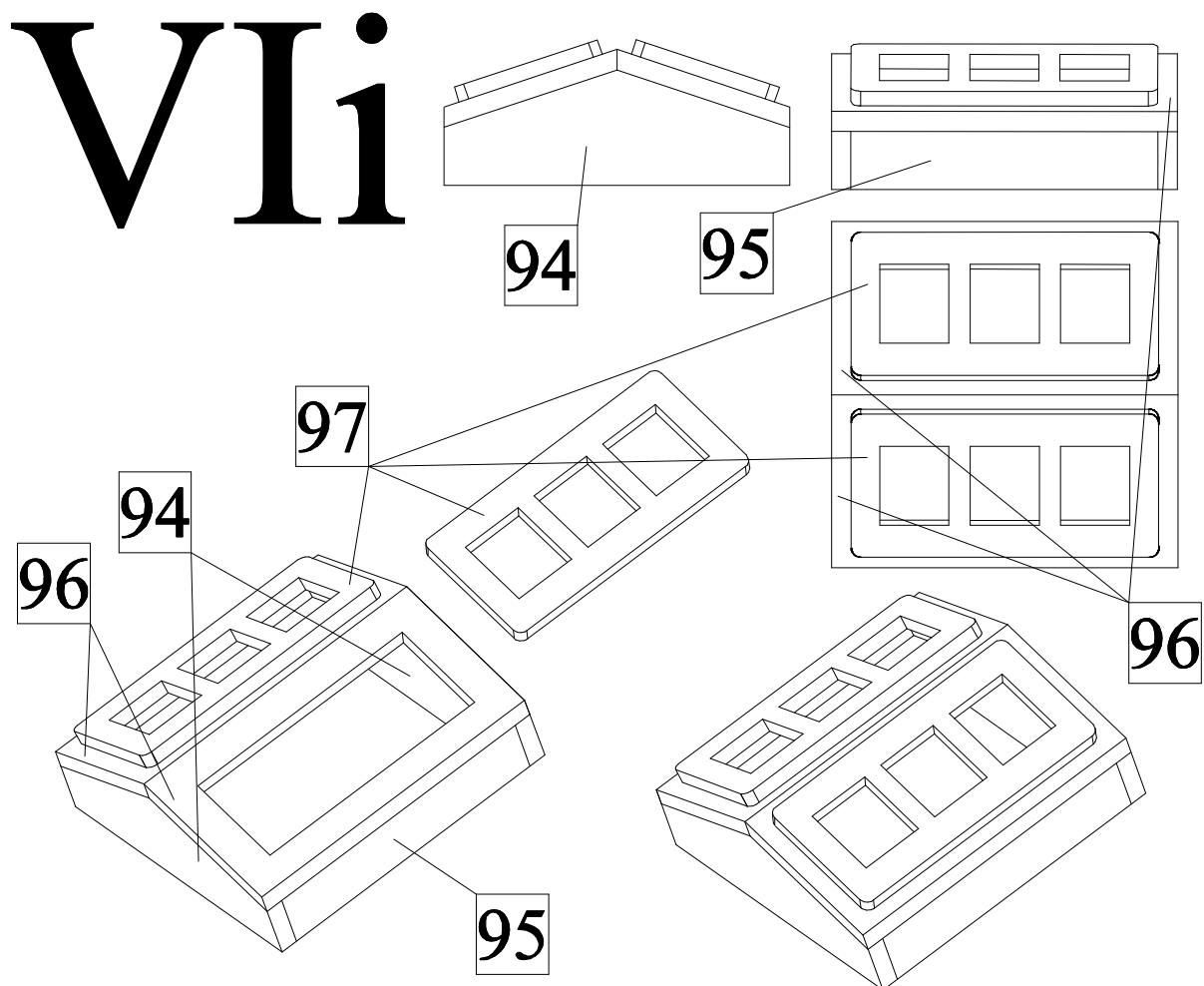
g) Z nosníku 1x1mm vyrobte 16 muničních boxů 87.



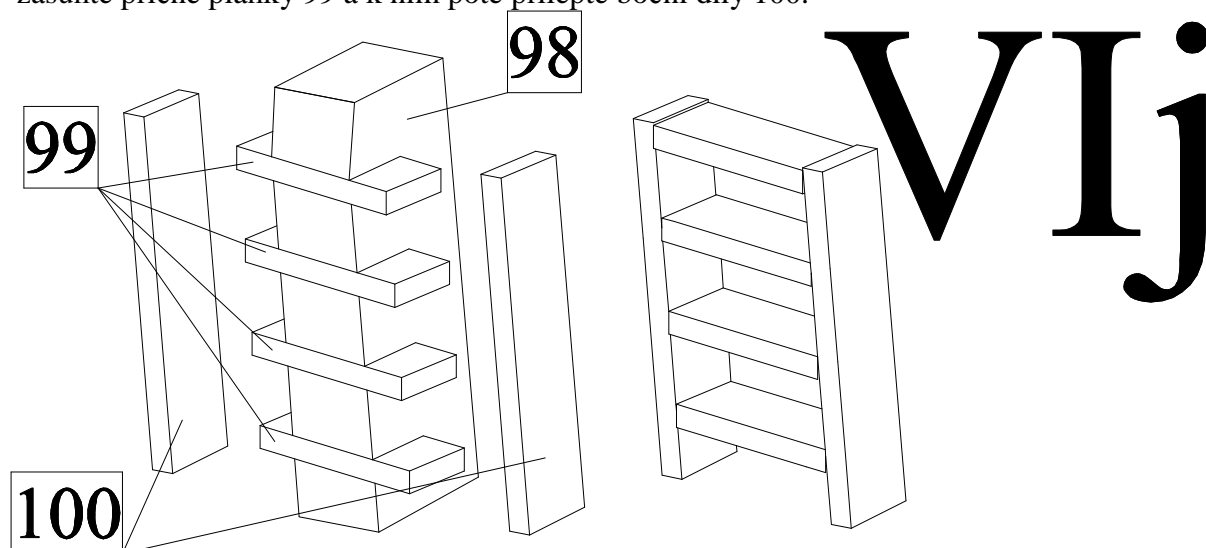
h) Z dílů 88-93 slepte skříň kompasu.



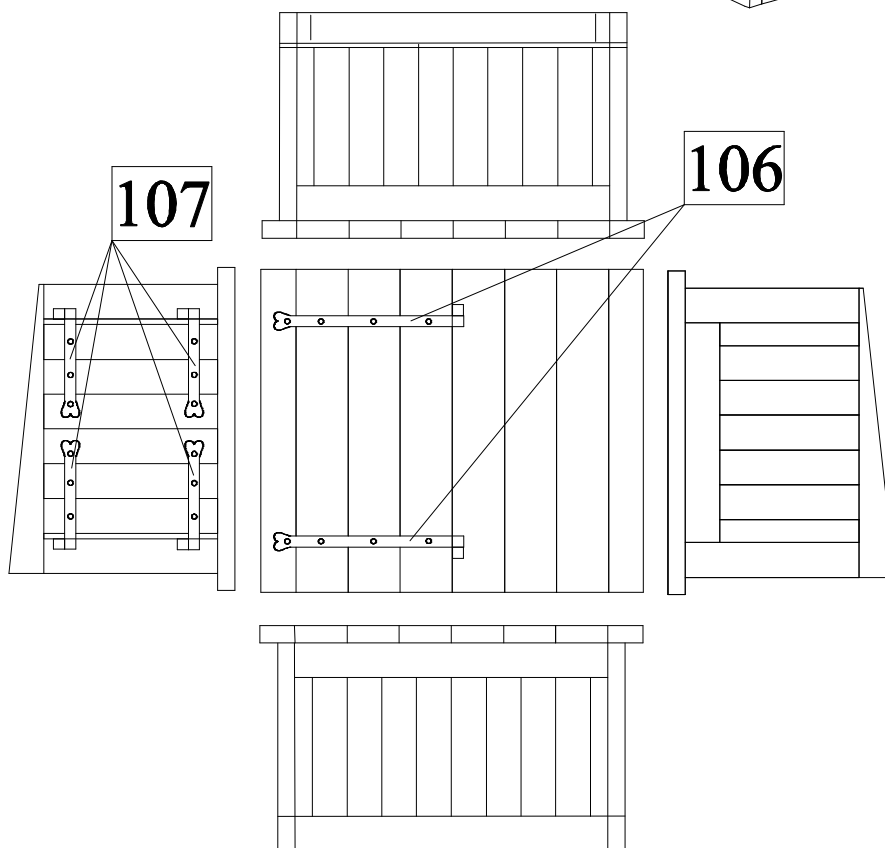
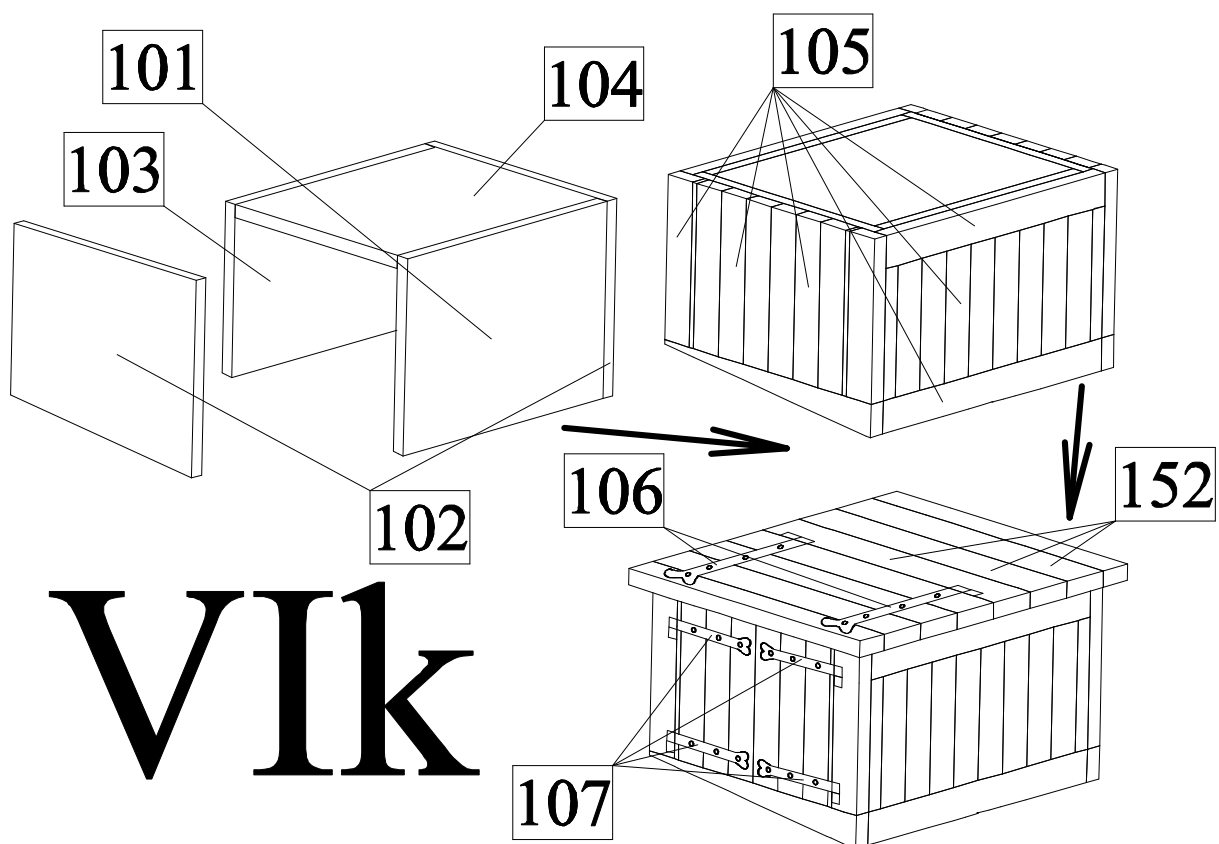
i) Z dílů 94-97 slepte světlík.



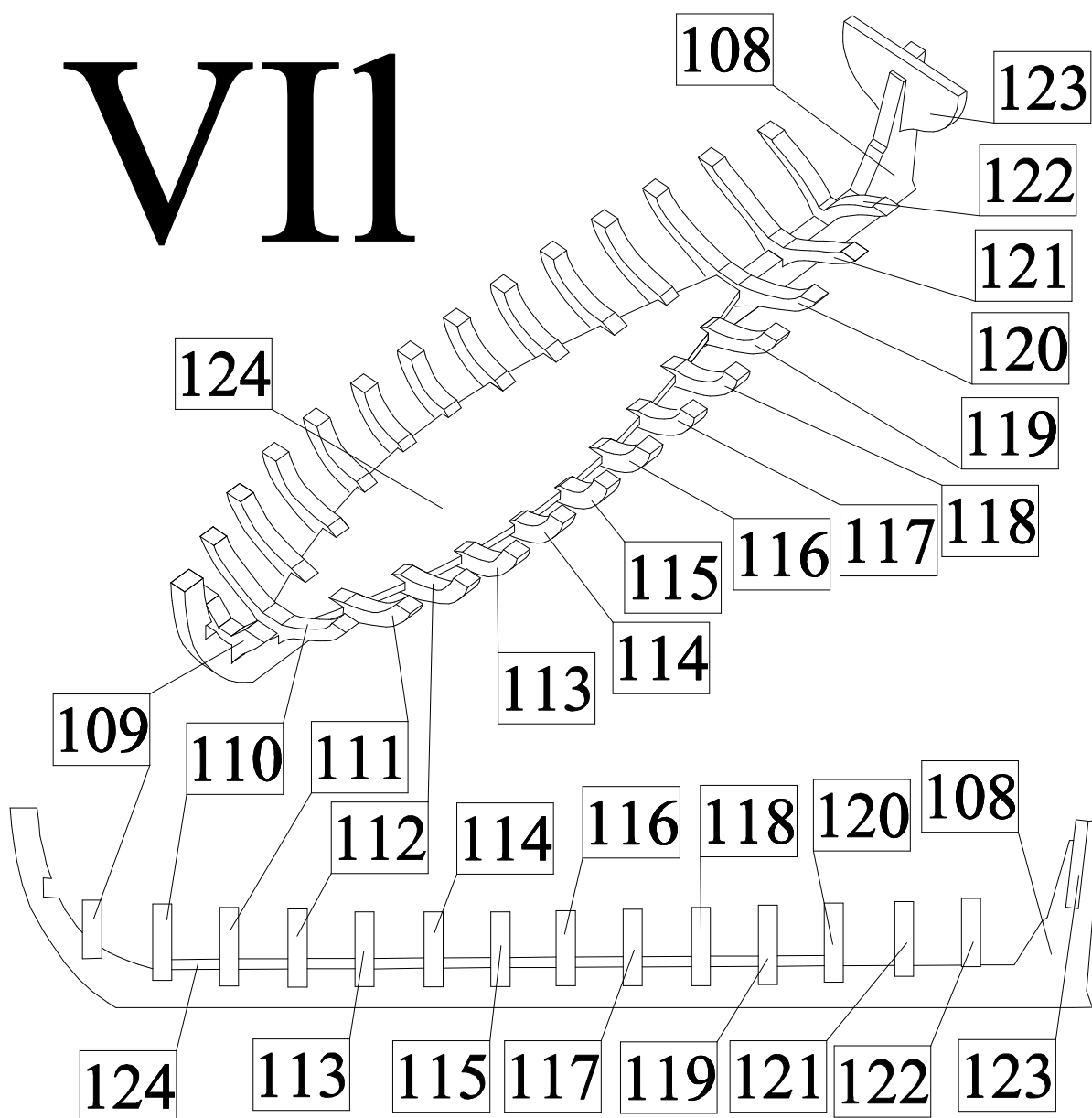
j) Z dílů 99 a 100 vyrobte schody. K výrobě schodů využijte přípravek 98, do kterého nejdříve zasunete příčné plaňky 99 a k nim poté přilepte boční díly 100.



k) Z dílů 101-107 vyrobte vstup do podpalubí. Nejdříve slepte kostru z dílů 101-104 a potom ji obložte nosníky 105. Nakonec přilepte panty 106 a 107.

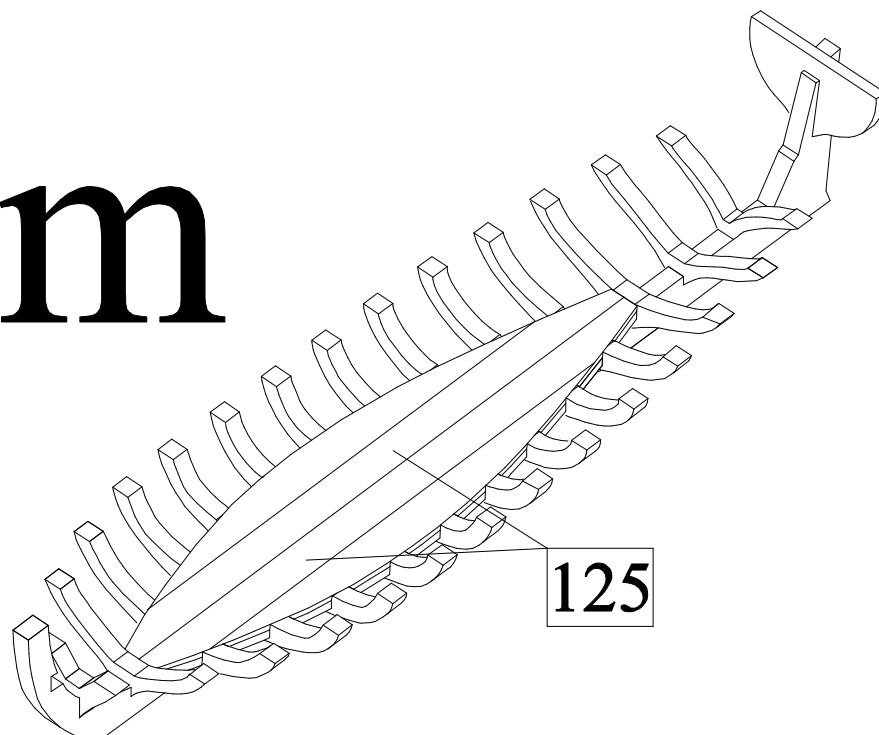


l) Slepte kostru trupu, nejdříve ke kýlu 108 přilepte žebra 109-123 a poté k žebřům i palubu 124.



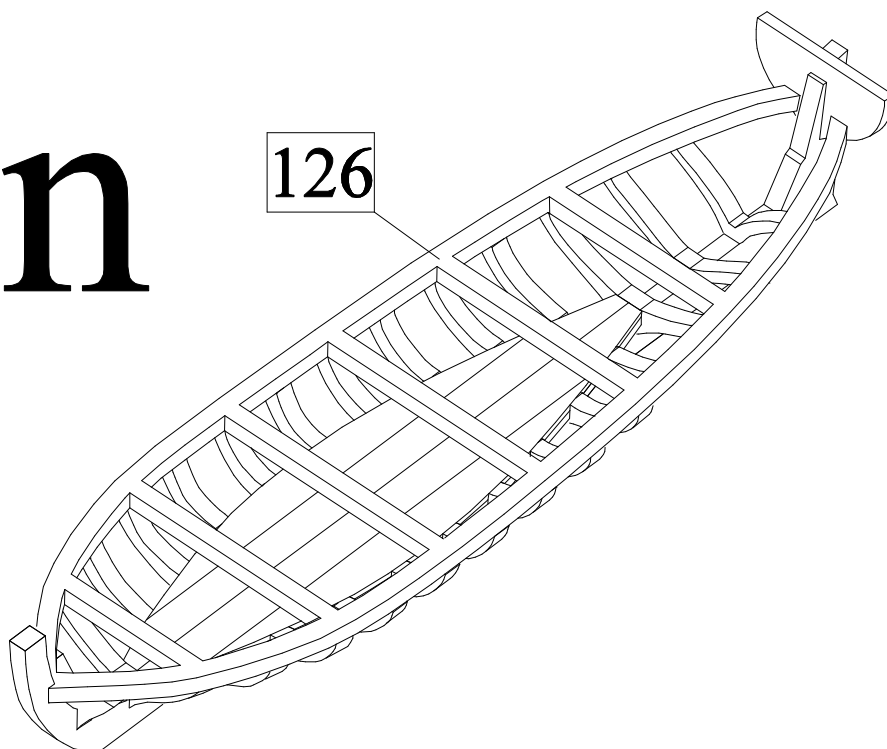
m) Plaňkami 125 oplaňkujte palubu člunu

VI m

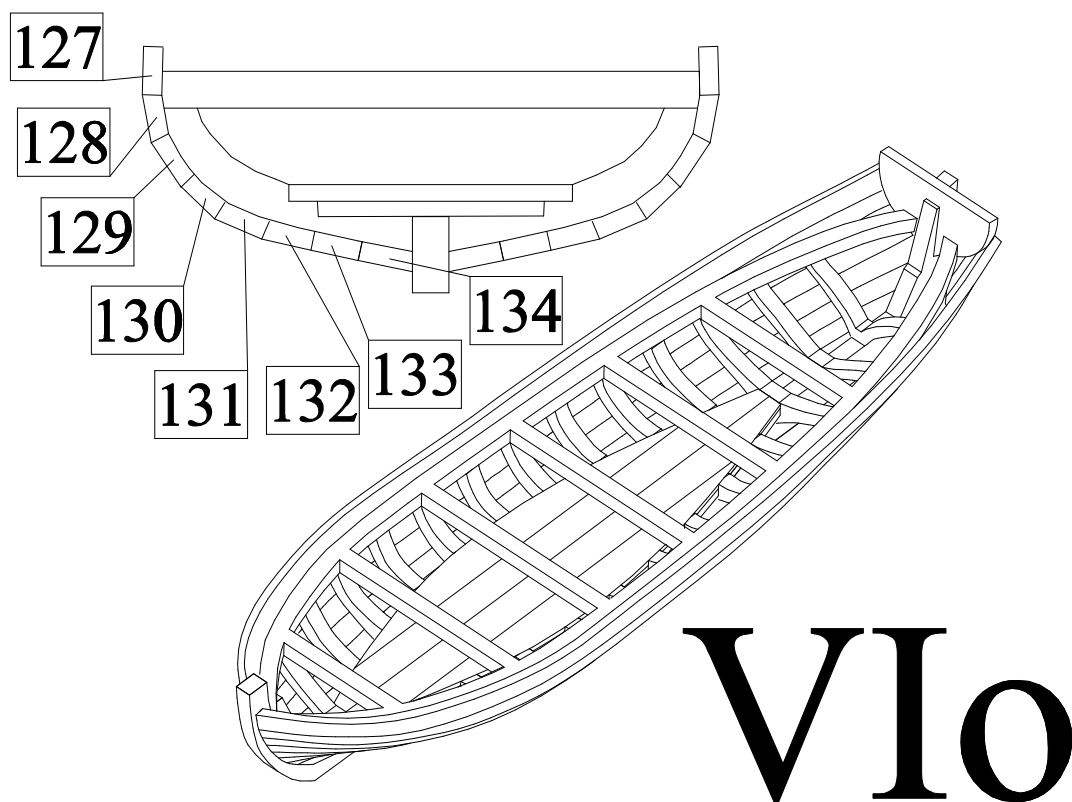


n) Ke kostře trupu přilepte rám 126.

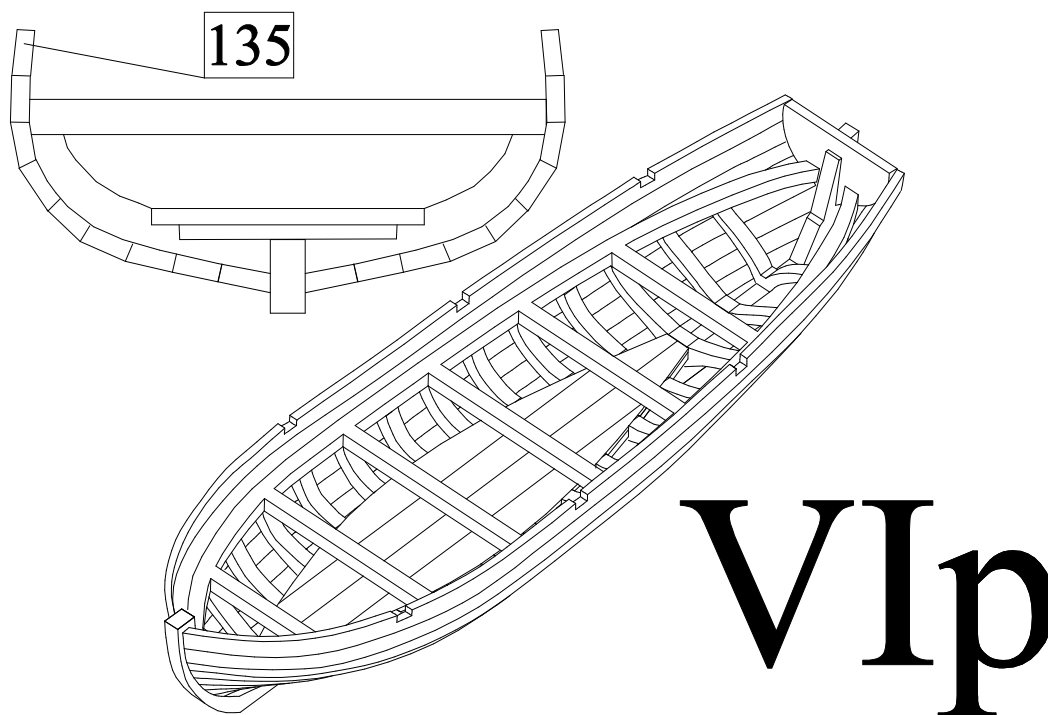
VI n



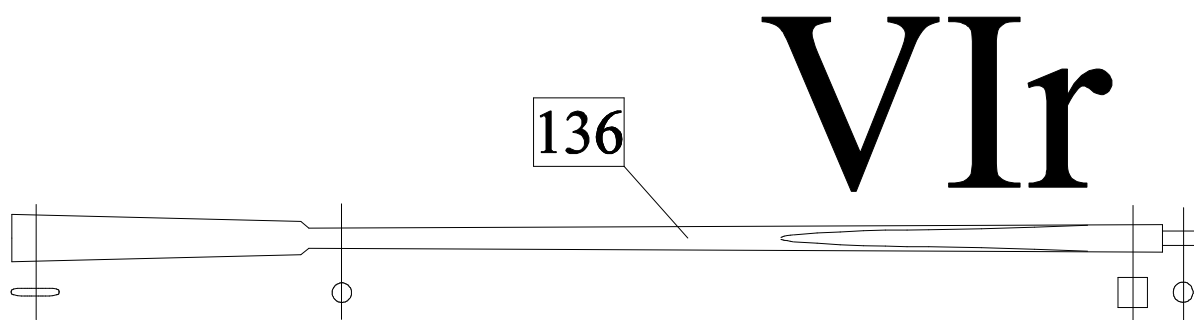
o) Udělejte boční plaňkování trupu člunu, začněte druhou plaňkou 127 a postupně přilepte i ostatní plaňky 128-134.



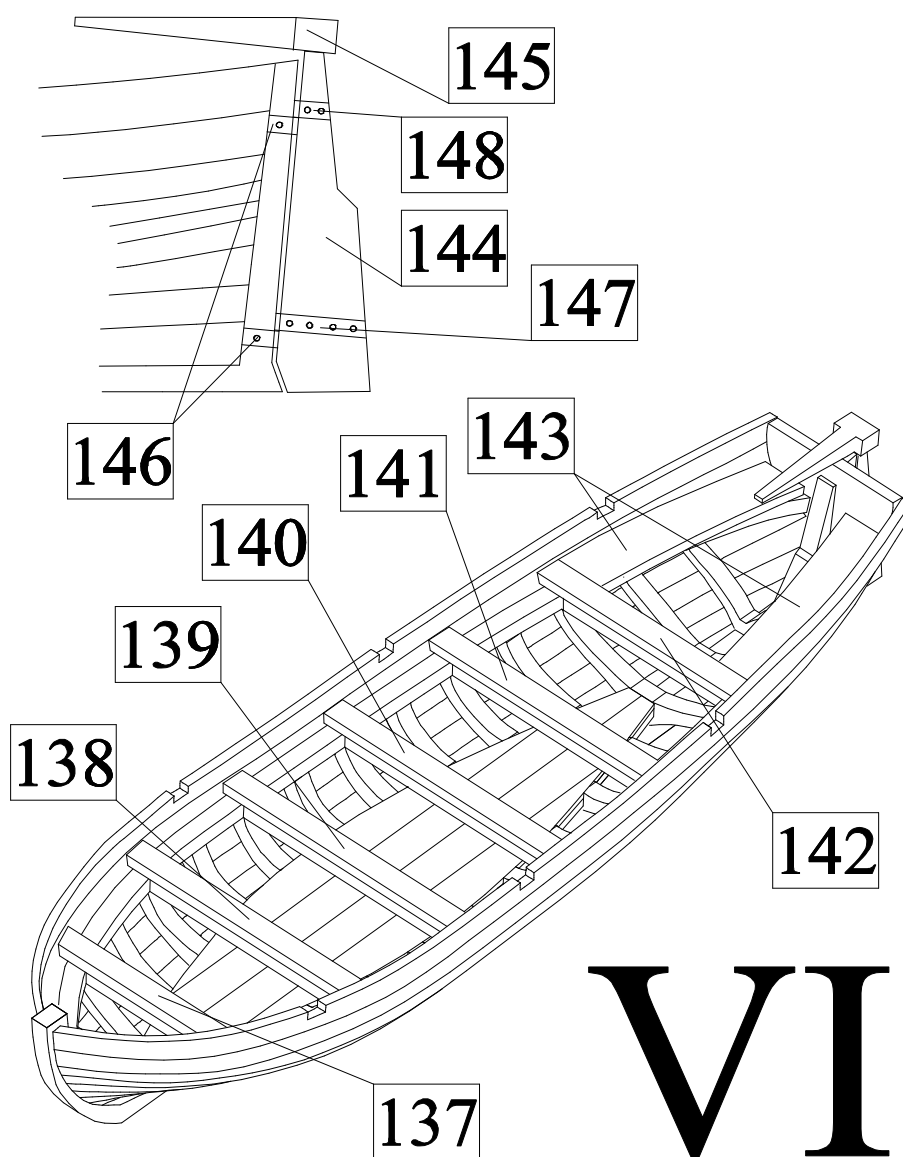
p) K trupu přilepte i plaňky 135. Po dokonalém zaschnutí lepidla vbruste do plaňky 135 zářezy pro vesla.



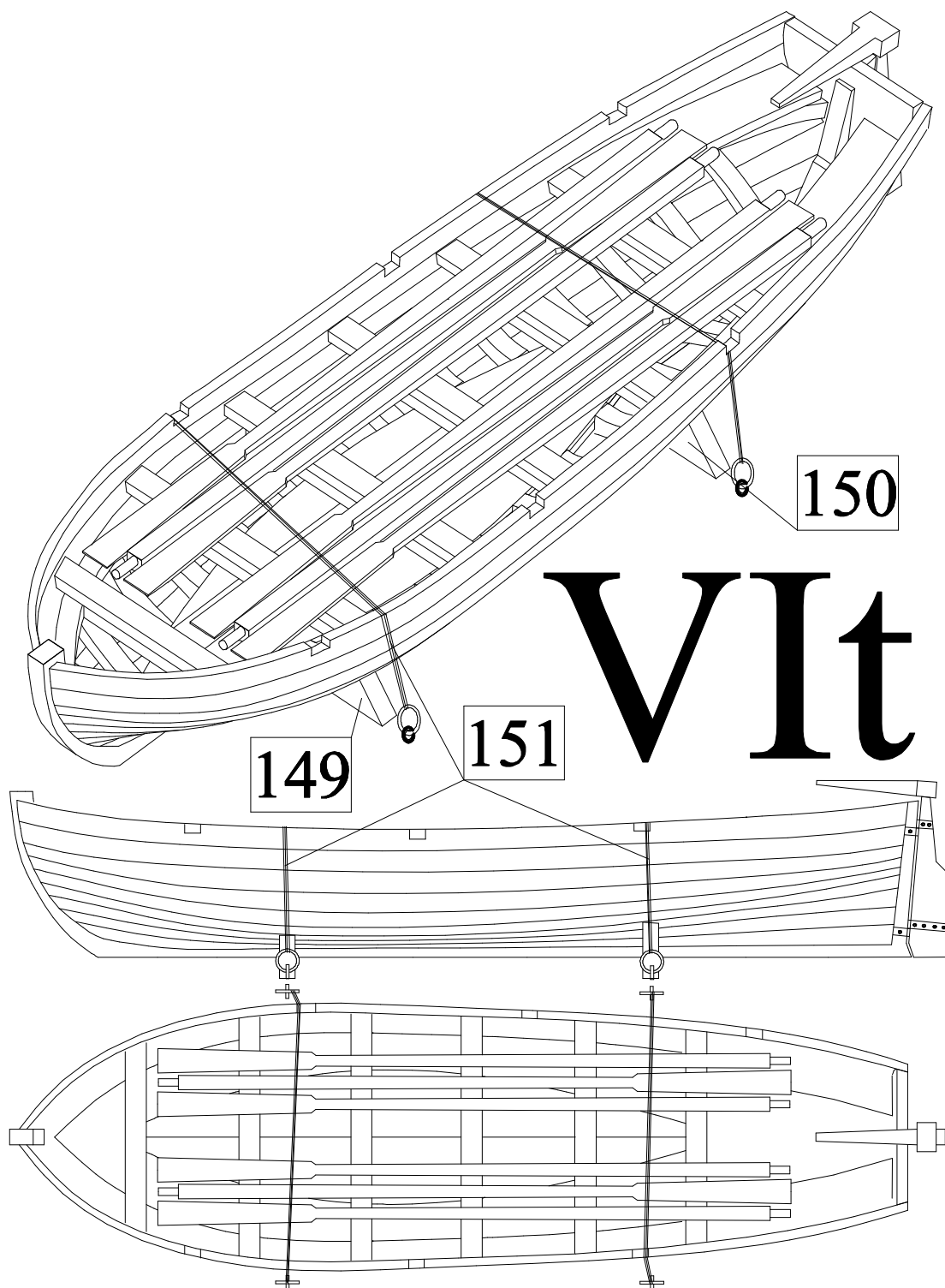
r) Z polotovaru vybruste opatrně vesla člunu 136.



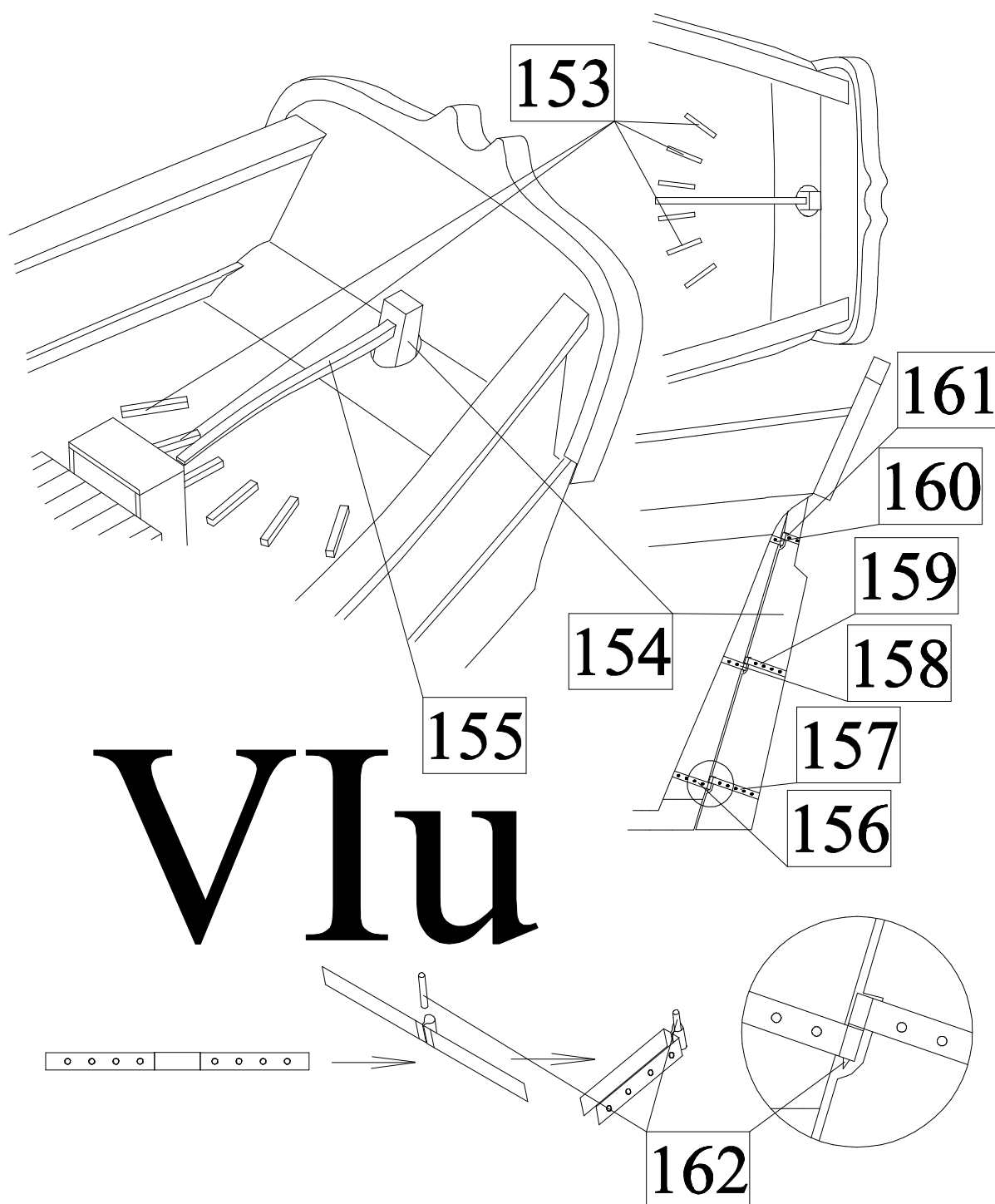
s) Přilepte ke člunu lavice 137-143 a kormidlo 144-148.



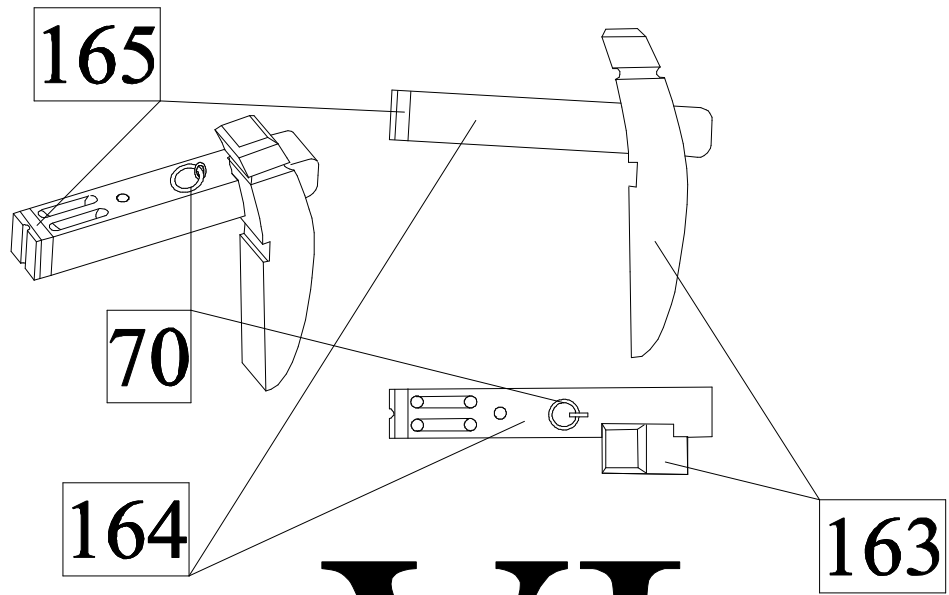
t) K palubě lodi přilepte stojan člunu 149 a 150 člun k němu uvažte.



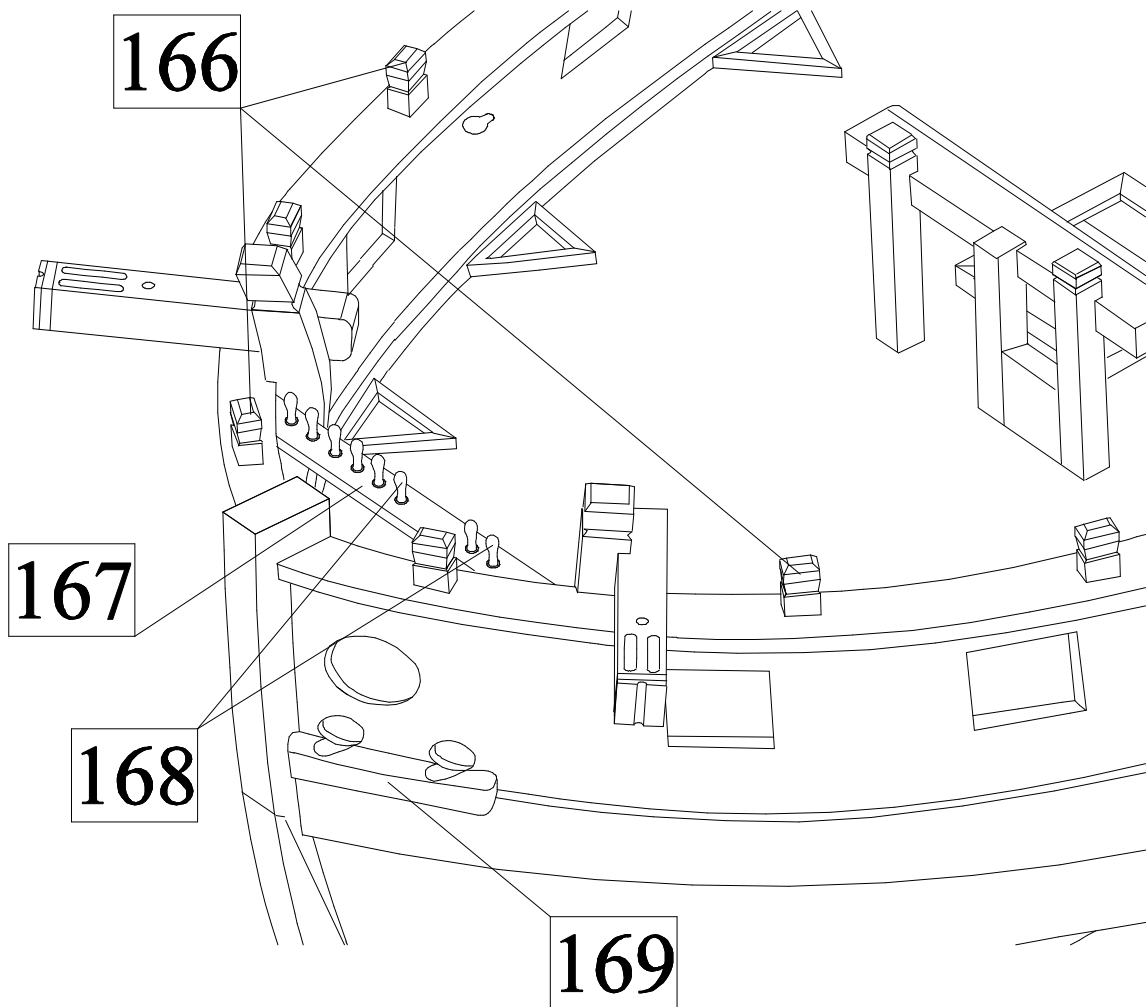
u) Na palubu na zádi nalepte hranolky 153. Poté k lodi pomocí pantů 156-162 přidejte kormidlo 154. Nakonec ke kormidlu přilepte ovládací pánu 155.



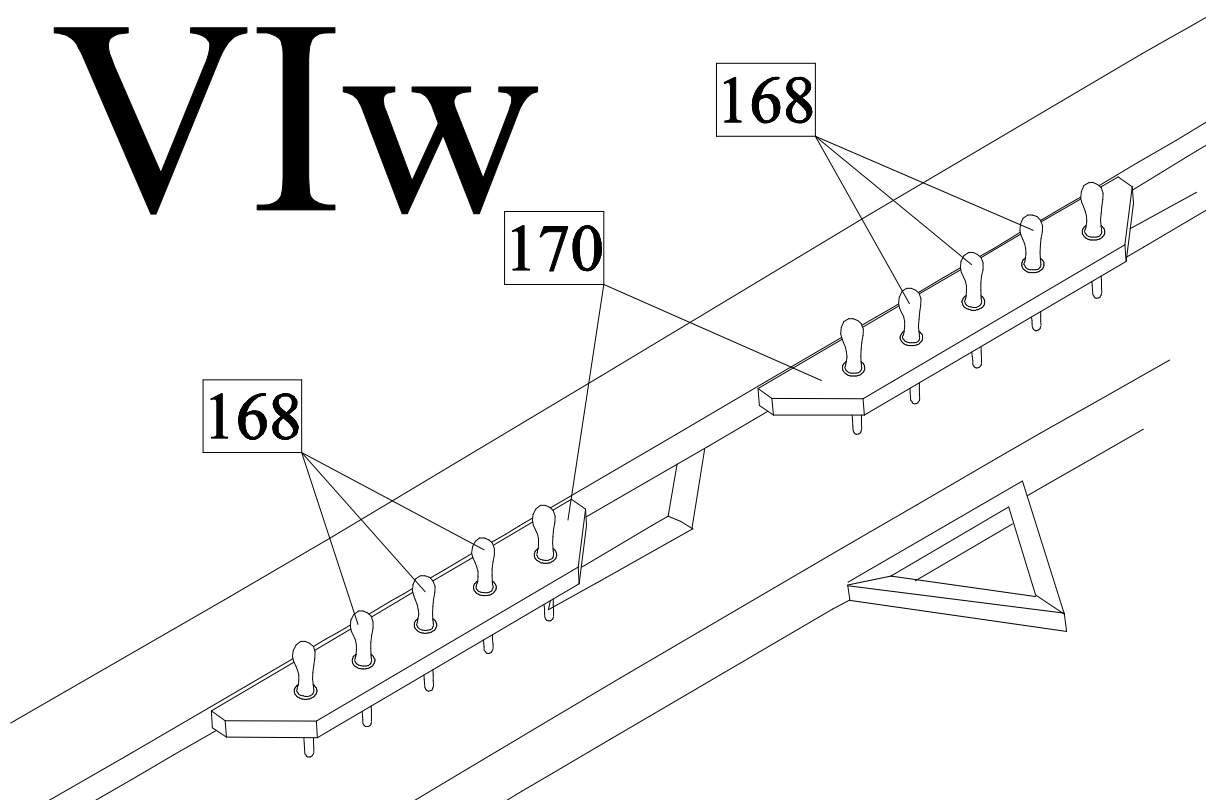
v) Z dílů 163-165 vyrobte dva catheady a přilepte je k trupu. Na příslušná místa přilepte úvazníky 166, polici 167 s vázacími kolíky 168. K přidi přilepte výztuhy 169 a vyvrtejte otvory pro kotevní lana.



VIV

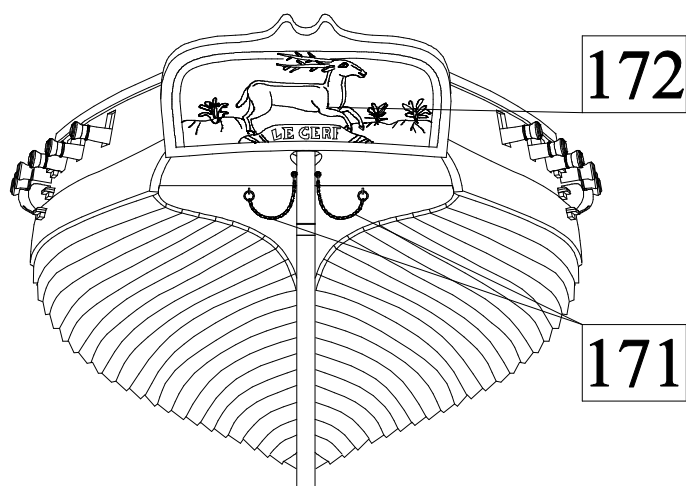


w) Na příslušná místa přilepte police 170 s vázacími kolíky 168.



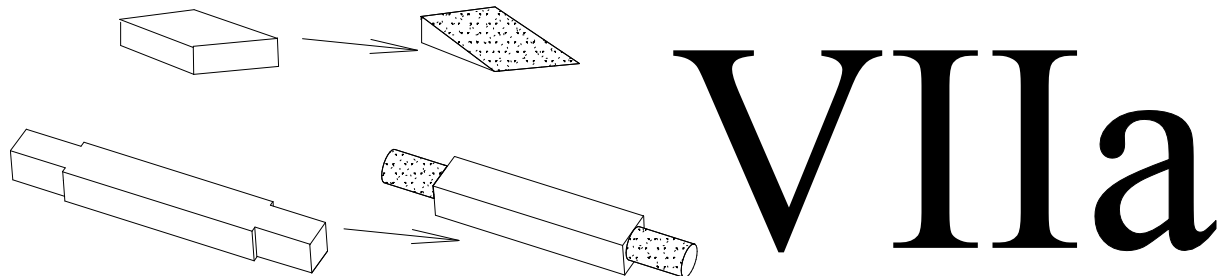
x) K palubě a trupu přilepte očka 69, kroužky 70 a úvazníky 74 a 75. Pozice jednotlivých oček, kroužků a úvazníků je zobrazena na plánu 2.

y) Na zád' připevněte ke kroužkům 70-10 řetězy 171. Na zád'ové zrcadlo přilepte výzdobu 172.

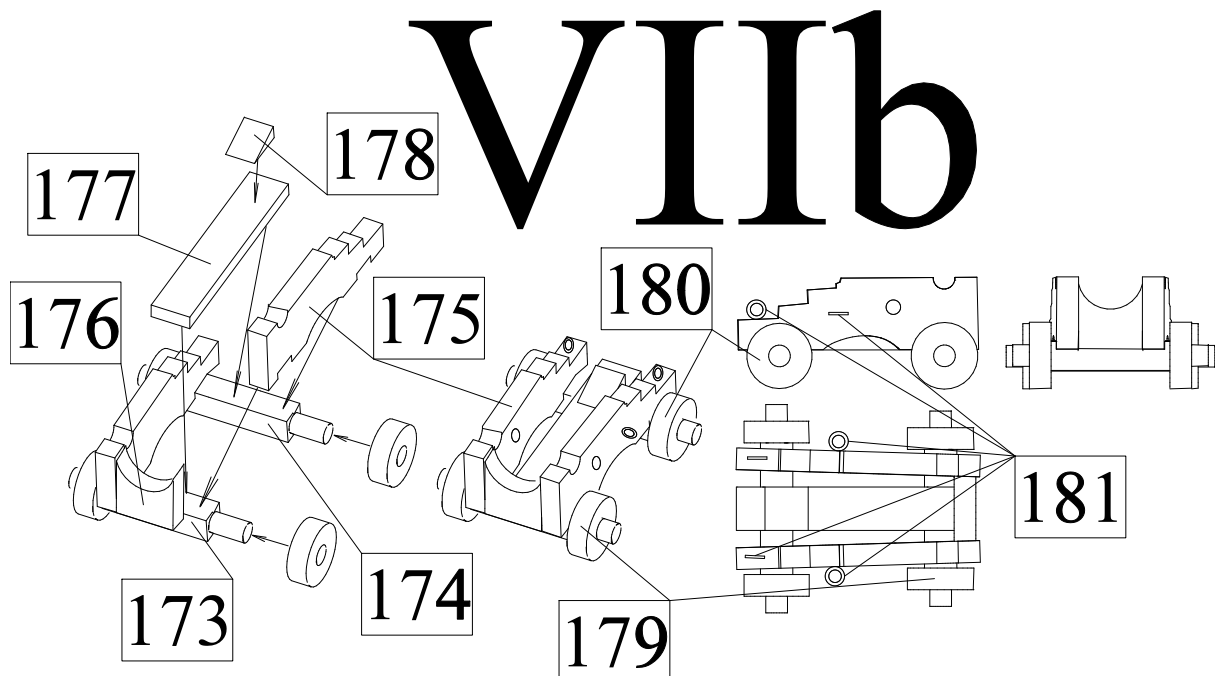


VII) Děla:

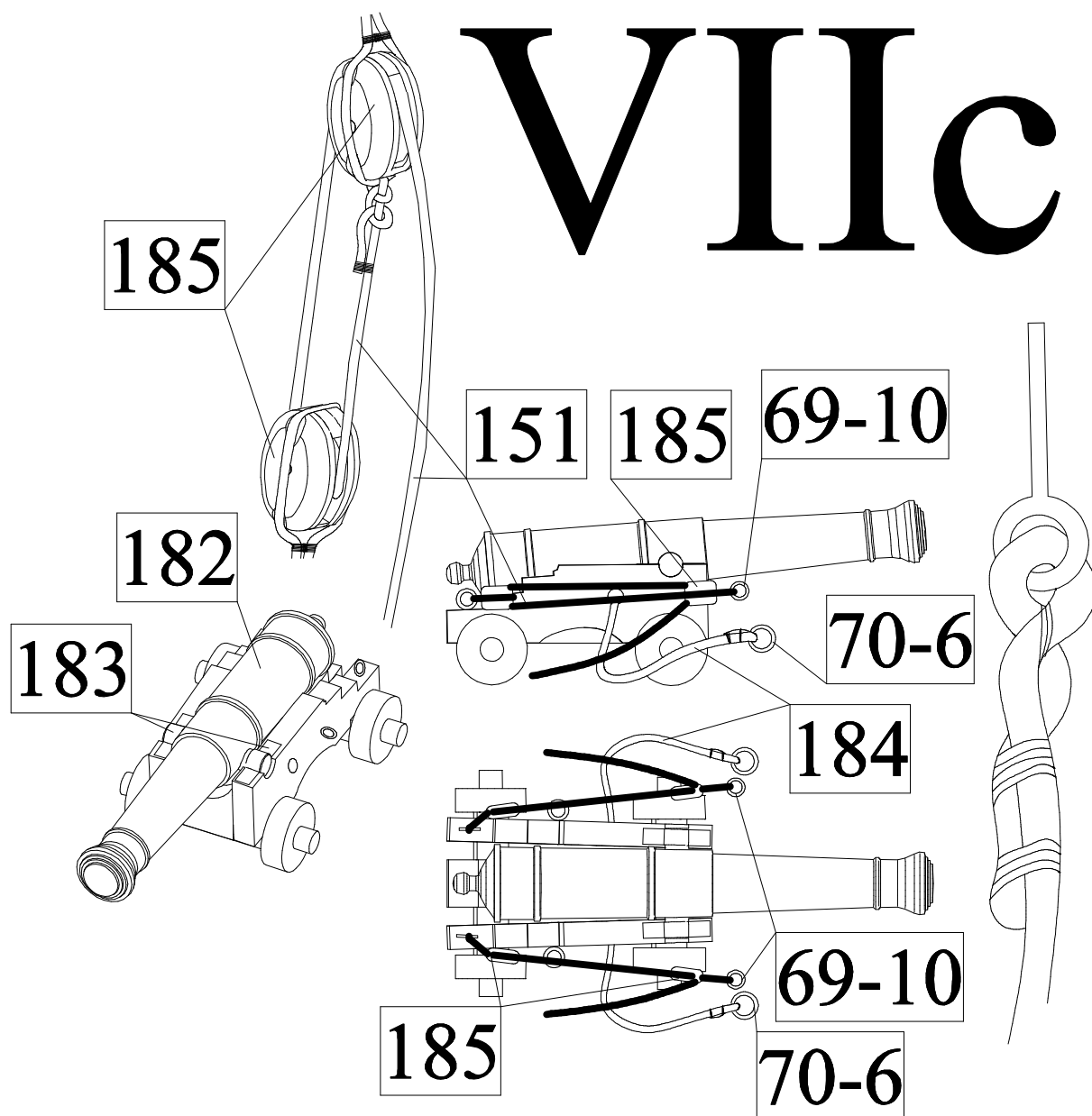
a) Nejdříve vybruste do požadovaného tvaru osy vozíku 173 a 174 a klín 178 tak jak je to zobrazeno na obrázku.



b) Nejdříve přilepte k osám 173 a 175 boční a čelní díly vozíku 175 a 176. Poté k vozíku přilepte prkno 177 a k němu klín 178. Poté k osám přilepte kola 179 a 180. Nakonec na příslušná místa navrtejte otvory o průměru 0,8mm a do nich vlepte očka 181.

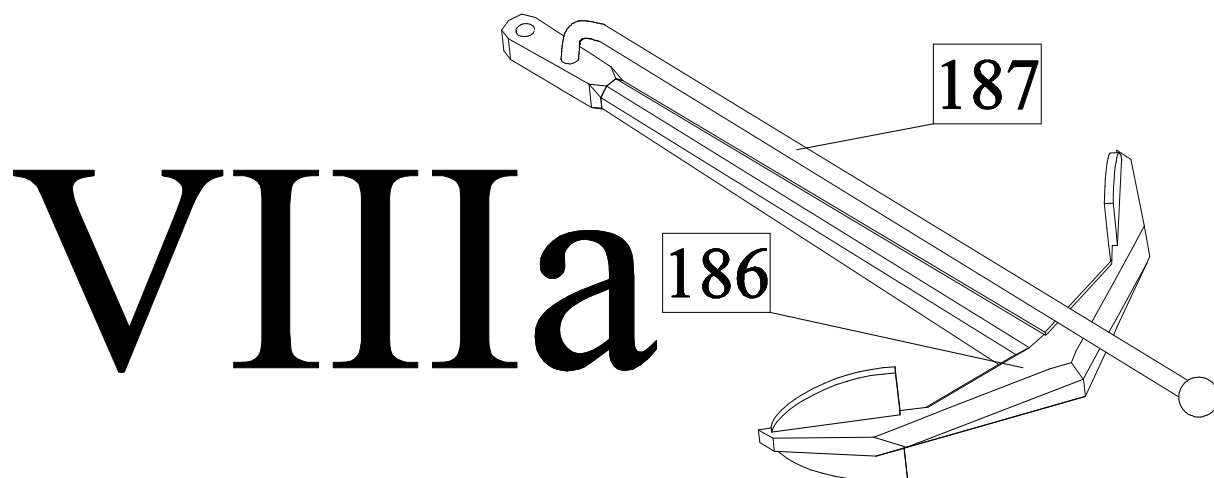


c) Nejdříve k vozíku přilepte hlaveň 182 a zámky 183. Poté nainstalujte děla na loď. Vozík je uvázán pomocí lan 184 ke kroužkům 70-6 a pomocí kladek 185 a lan 151 k očkům 69-10. Schéma vázání lan je zobrazeno níže.

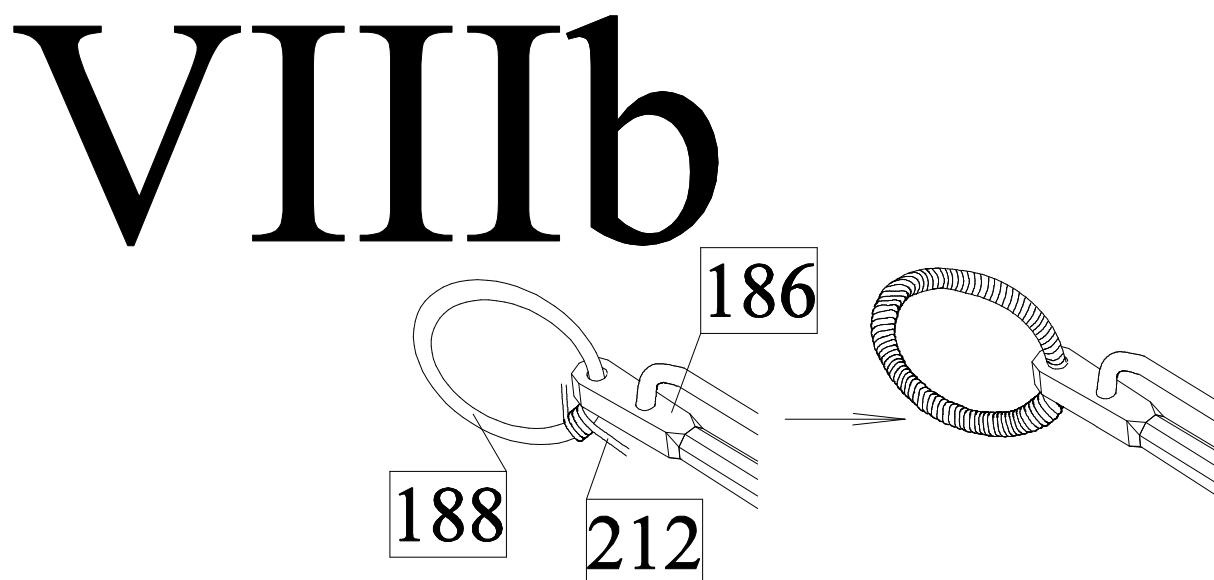


VIII) Kotvy:

a) Splete kotvy z dílů 186 a 187.

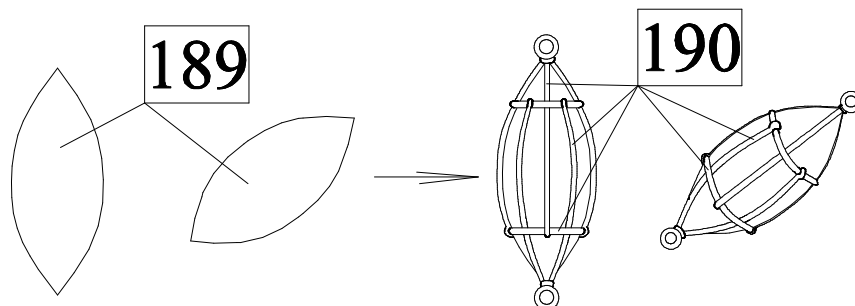


b) Ke kotvě 186 přidělejte kroužky 188 a poté je obvažte lanem 212.



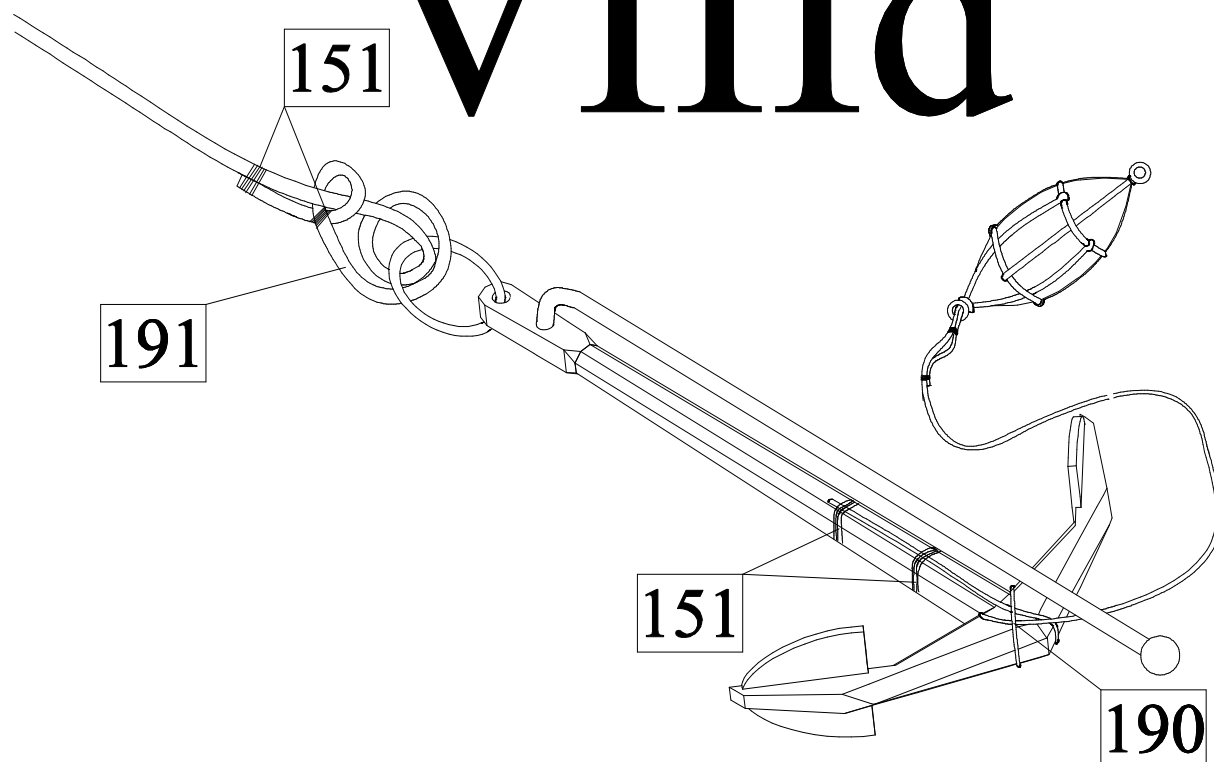
c) Nejdříve z kulatiny průměru 10mm vybruste bójky 189. Poté k bójkám přivažte lana 190.

VIIIc



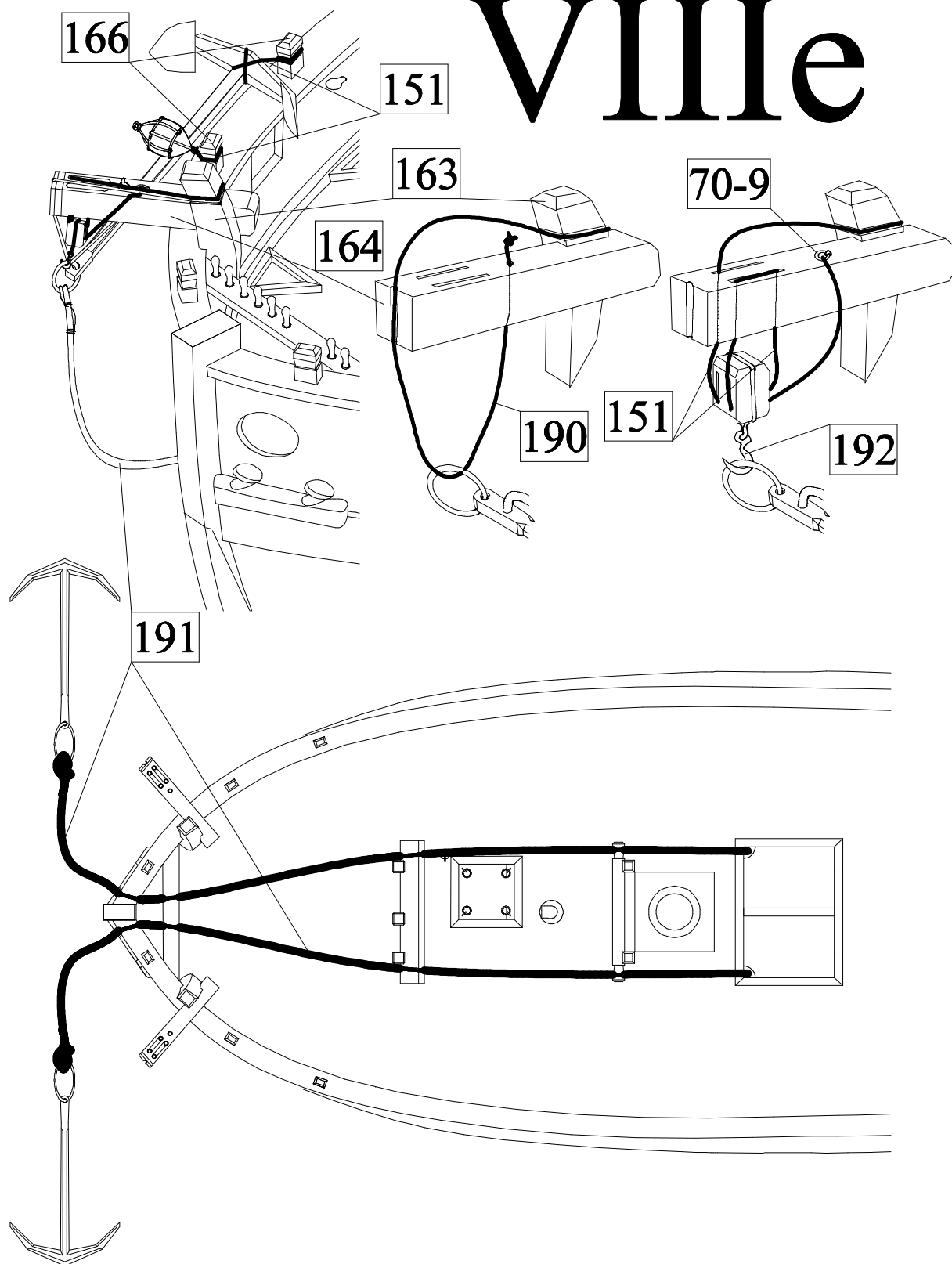
d) Uvažte ke kotvě kotevní lano 191 a bójky pomocí lana 190.

VIII d



e) Nainstalujte kotvy a bójky na loď.

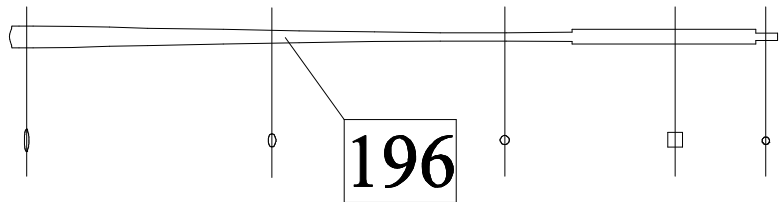
VIIIe



X) vesla:

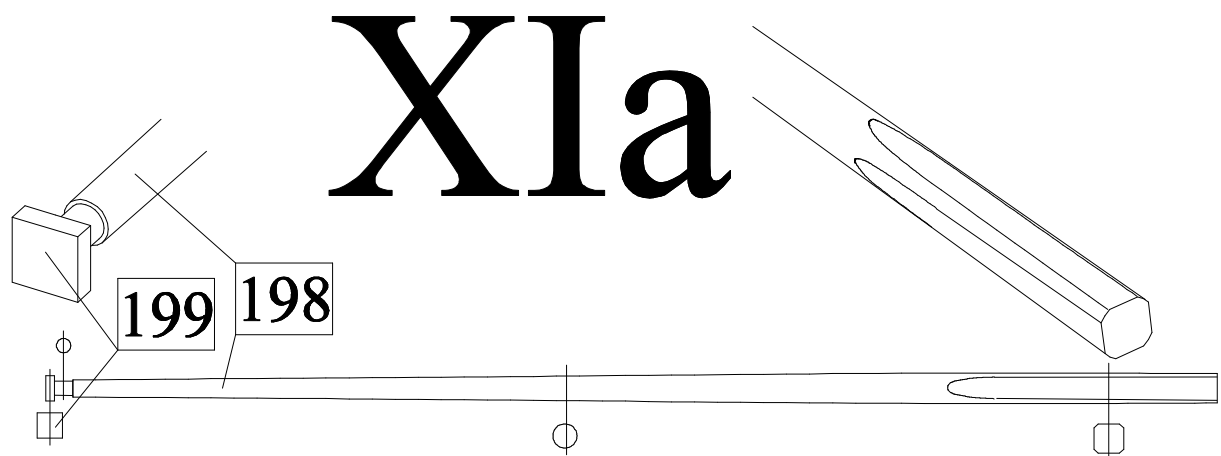
a) Z polotovaru tloušťky 2mm vybruste pomocí brusného papíru vesla 196.

Xa

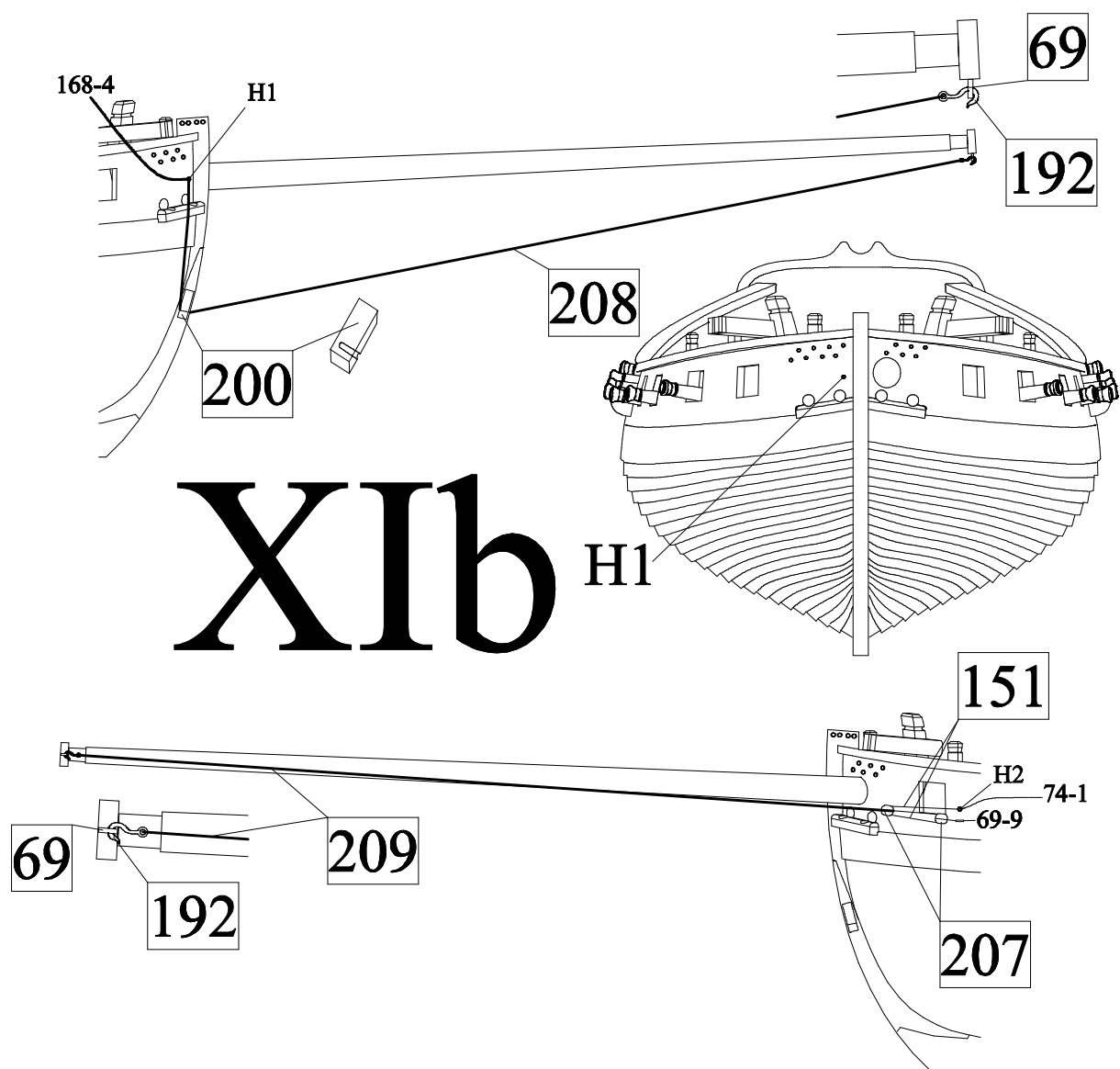


XI) Stěžně a ráhna

a) Z kulatiny 8mm vybruste do požadovaného tvaru pomocí brusného papíru čelen 198. Poté k čelenu přilepte díl 199.



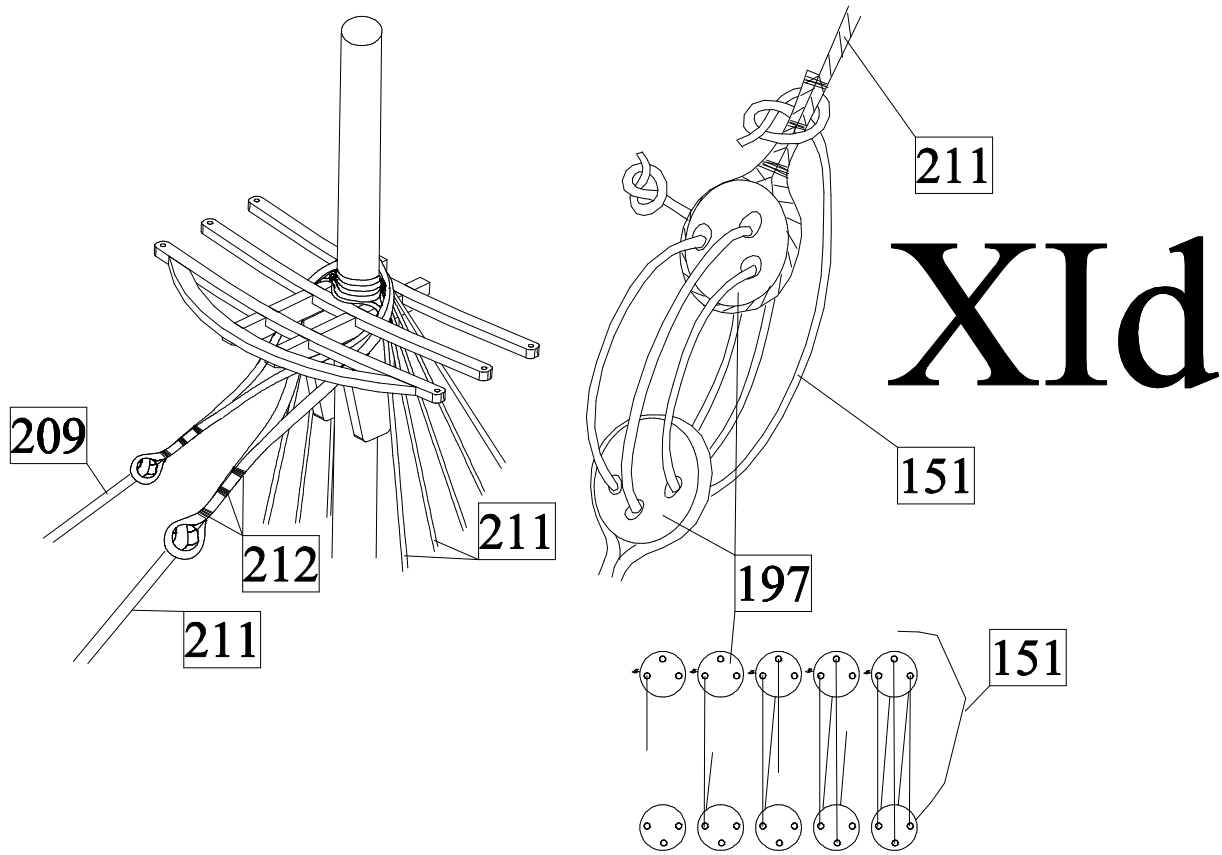
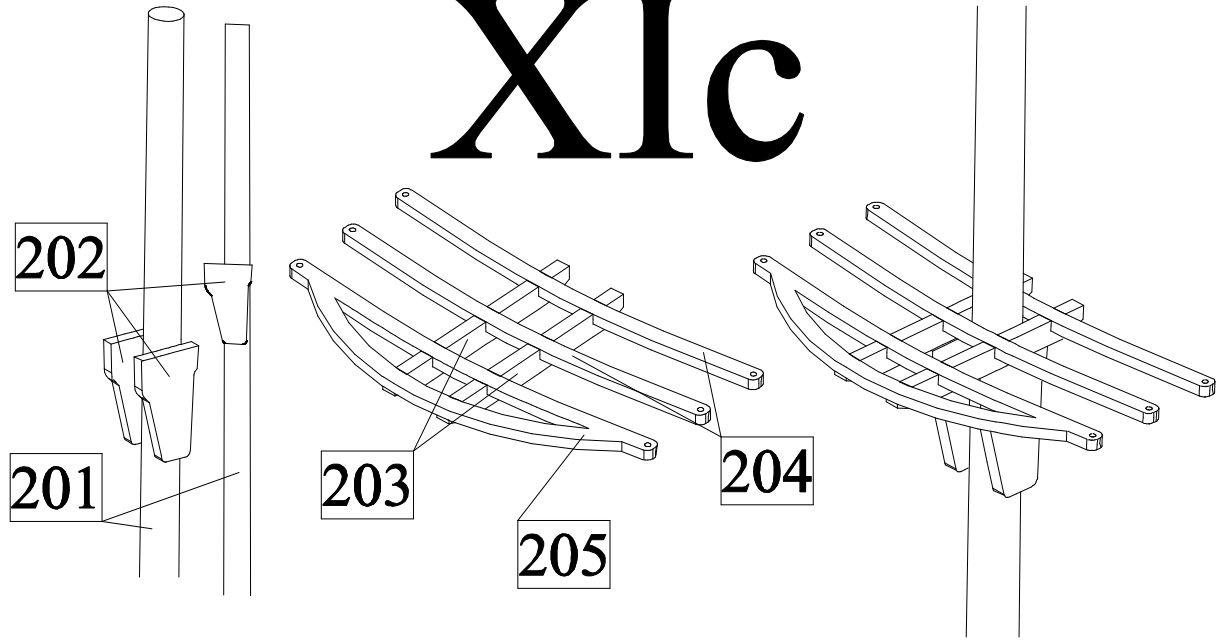
b) Nejdříve čelen přilepte k trupu lodi. Poté k předovému vazu přilepte na pravobok kladku 200. Kladku vyrobte seříznutím nosníku 2x3mm. Poté do kladky 200 vybruste pomocí jehlového pilníku drážku pro vedení lana. Nakonec čelen uvažte pomocí lana 184. Jeden konec lana je ukotven pomocí háku 192 k očku 69. Druhý konec lana ved'te skrze kladku 200 a přes díru H1 k úvazovému kolíku 168-4. Poté uvažte čelen také pomocí lan 208 přes kladky 207 k úvazníkům 74-1. Schéma je zobrazeno na plánu 3A.



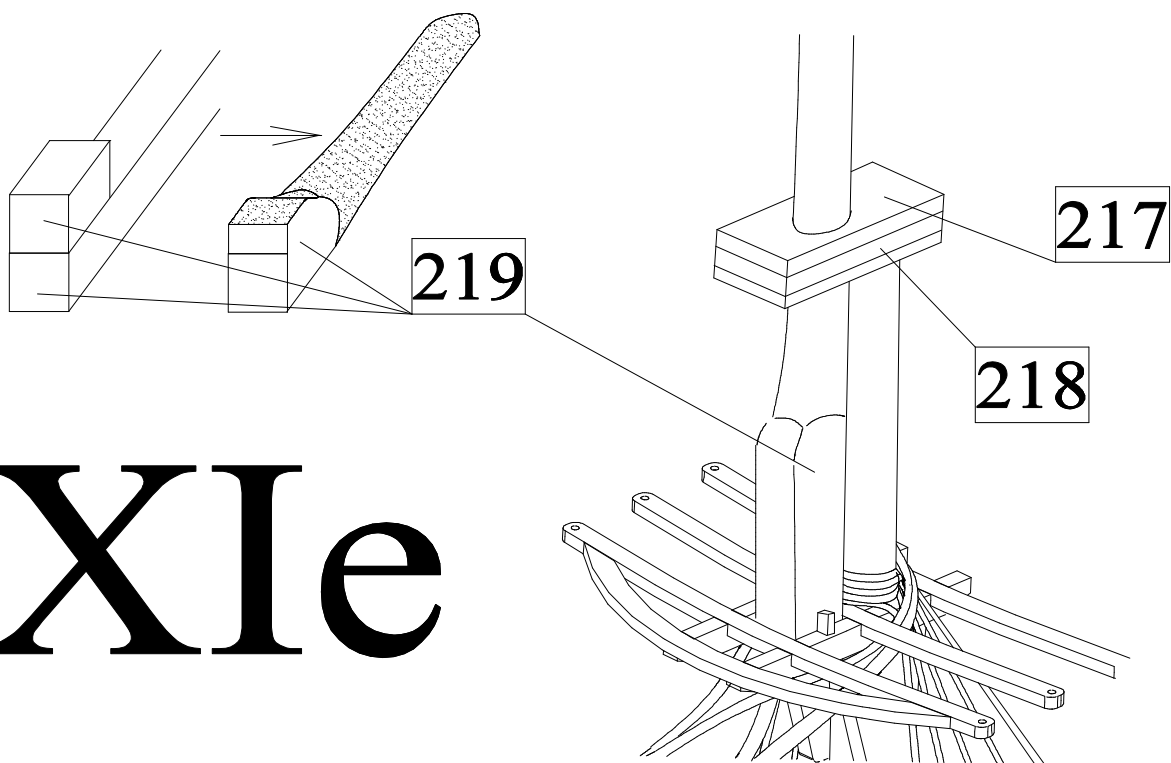
c) Nejdříve z kulatiny 8mm vybruste stěžněň 201 do kónického tvaru. Poté ke stěžni přilepte bočnice 202. Poté vyrobte z dílů 203-205 koš, který poté přilepte k bočnicím stěžně 202. Nakonec hotový stěžněň přilepte k trupu.

d) Ke stěžni uvažte úponové lanoví 211. Schéma vázání úponových lan je zobrazeno na plánu 3A.

XIc



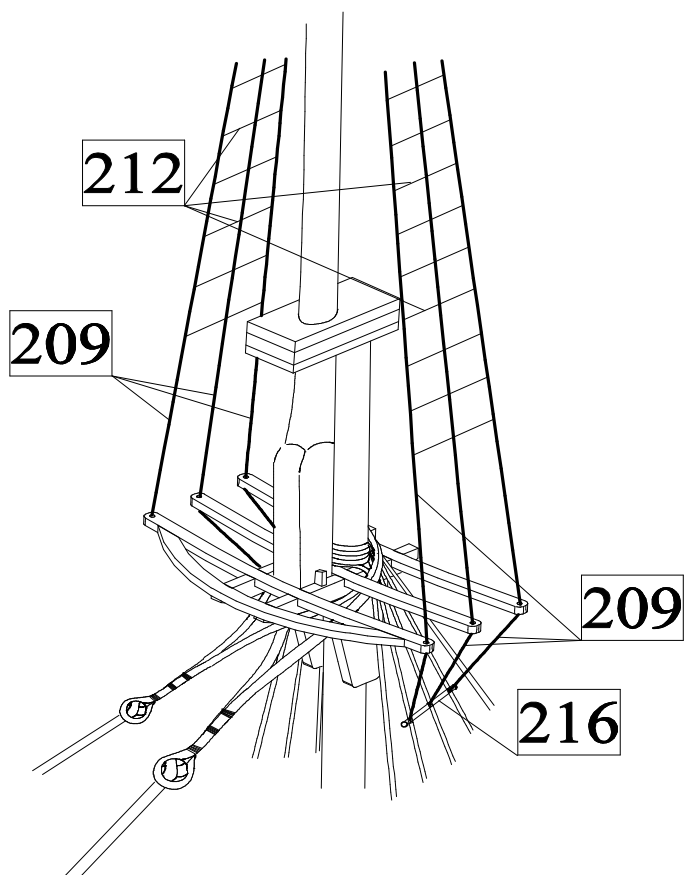
e) Zbroušením nosníků 5x5mm vyrobte čnělku 219. Poté čnělku pomocí vrchlíku 218 přilepte ke stěžni 201.



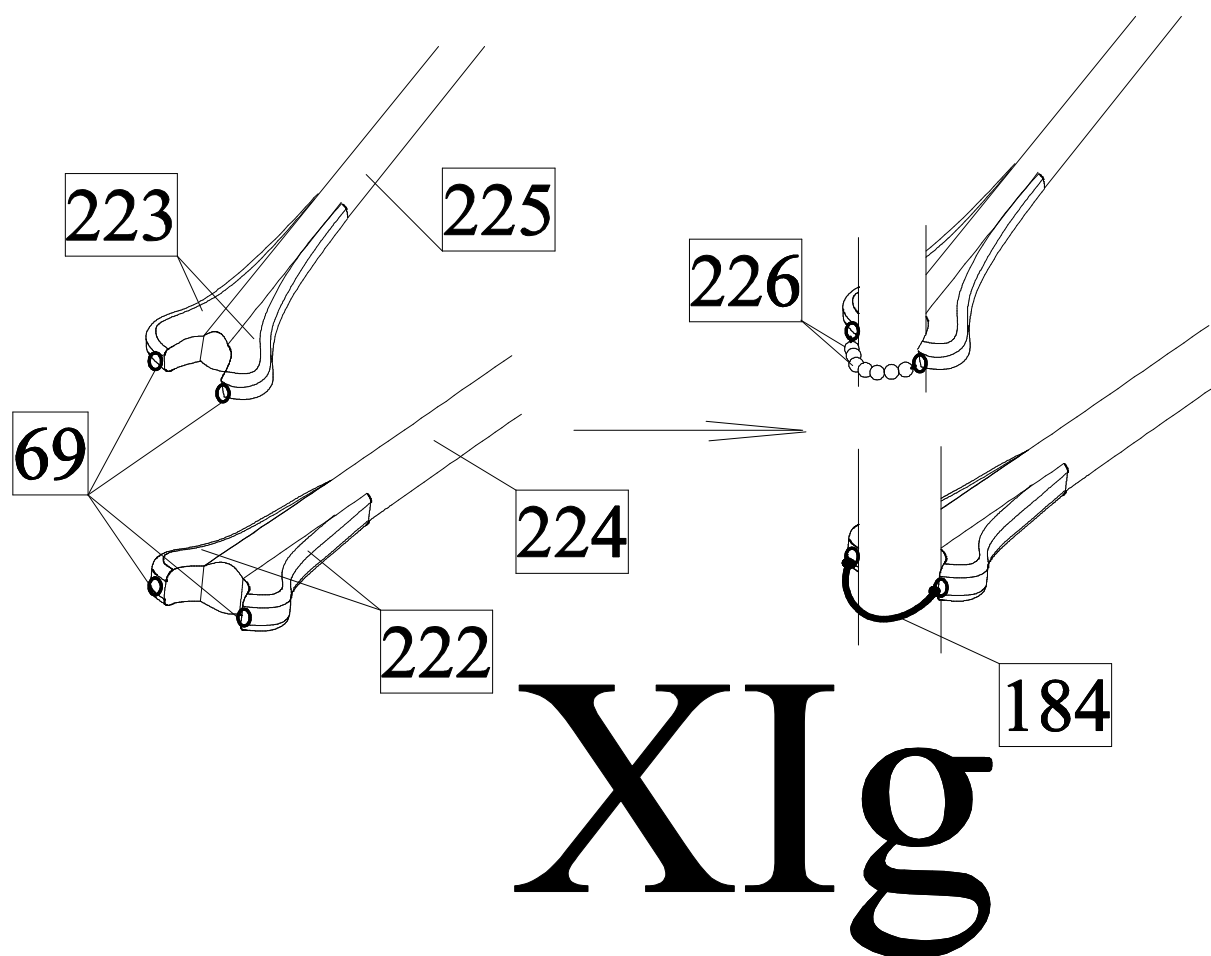
XIe

f) Ke čnělce uvažte úponové lanoví. Úponové lanoví je zobrazeno na plánu 3B.

XIf



g) Nejdříve vybruste do požadovaného tvaru vratipeň 224 z kulatiny 6mm a z kulatiny 4mm vratiráhno 225. Poté vybruste do požadovaného tvaru díly 222 a 223 a přilepte je k vratiráhnu a vratipni. Vratipeň poté uvažte ke stěžni pomocí lana 184 a vratiráhno pomocí lana 151 s navlečenými válečky 226.



h) K vratiráhnu a vratipni uvažte ovládací lanoví. Schéma lanoví je zobrazeno na plánu 3C.

i) Z kulatiny průměru 5mm vybruste hlavní ráhno 228. Poté uvažte ráhno ke stěžni tak, jak je to zobrazeno na obrázku.

j) K hlavnímu ráhnu uvažte ovládací lanoví. Schéma lanoví je zobrazeno na plánu 3D.

k) Z kulatiny průměru 4mm vybruste košové ráhno 229. Poté uvažte ráhno ke stěžni obdobně jako hlavní ráhno, jen místo dílů 231 se třemi otvory použijte díly 232 se dvěma otvory.

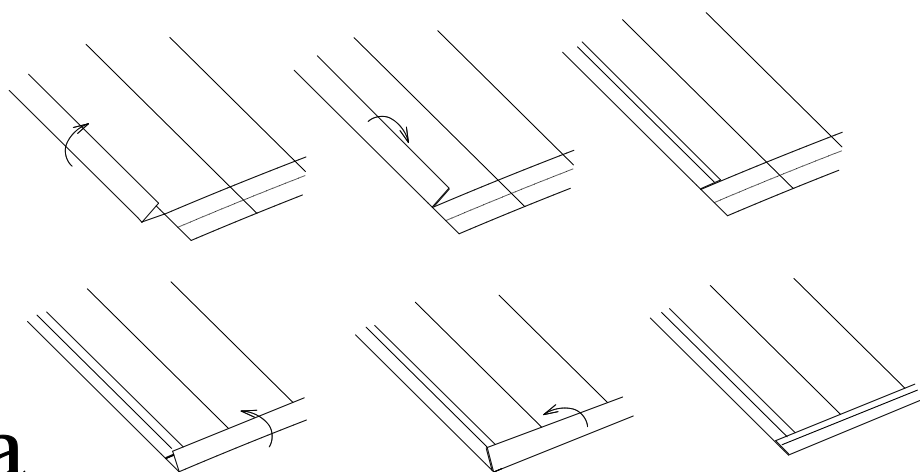
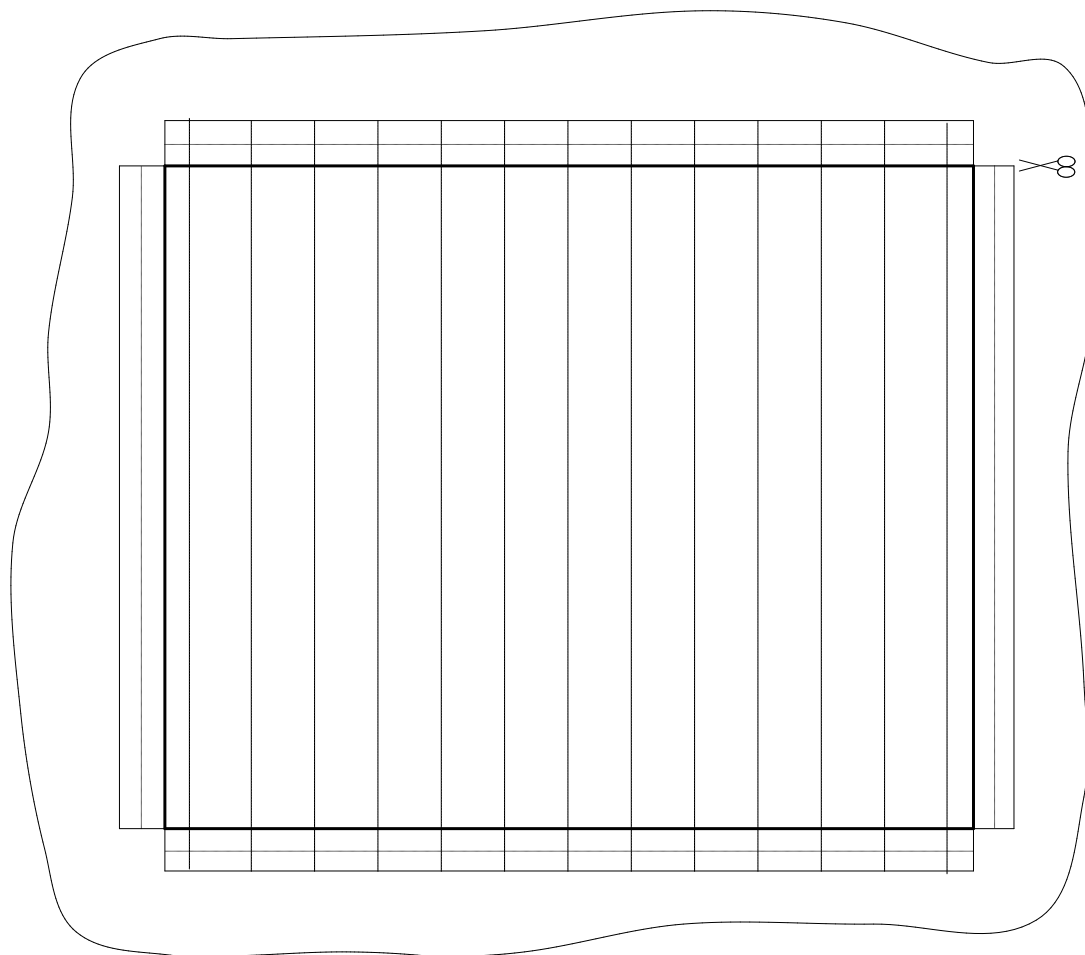
l) Uvažte lanoví ovládající košové ráhno. Schéma lanoví je zobrazeno na plánu 3E.

m) Z kulatiny průměru 3mm vybruste brámové ráhno 230. Poté uvažte ráhno ke stěžni.

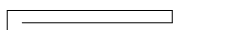
n) Uvažte lanoví ovládající brámové ráhno. Schéma lanoví je zobrazeno na plánu 3F.

XII) Plachty

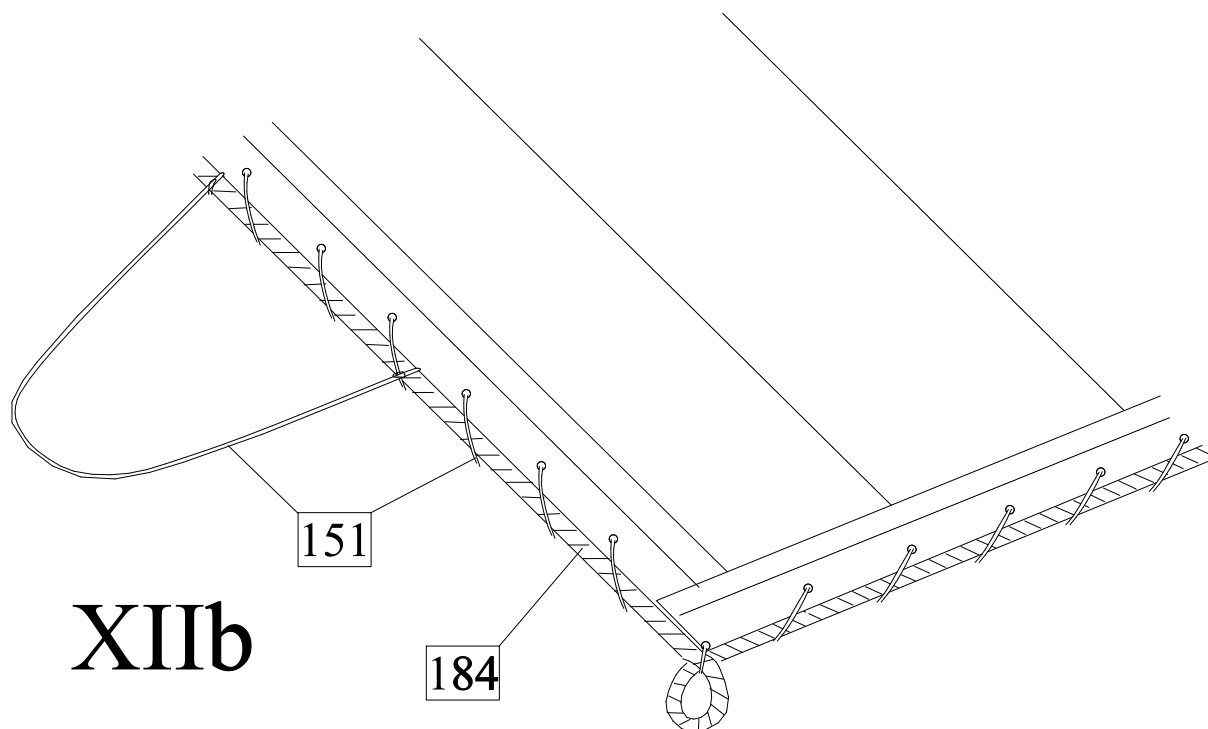
a) Vyrobté plachty. Nejdříve na plátno nakreslete tužkou obrysy plachty. K okraji plachty přidejte ještě na všechny strany cca 10mm na lem. Tužkou také nakreslete švy, které rozdělují plachtu na jednotlivé segmenty. Poté šicím strojem našijte švy rozdělující plachtu na jednotlivé segmenty a vystříhnete plachtu i s okraji z plátna. Následně postupně obšijte lem plachty, tak jak je zobrazeno na obrázku.



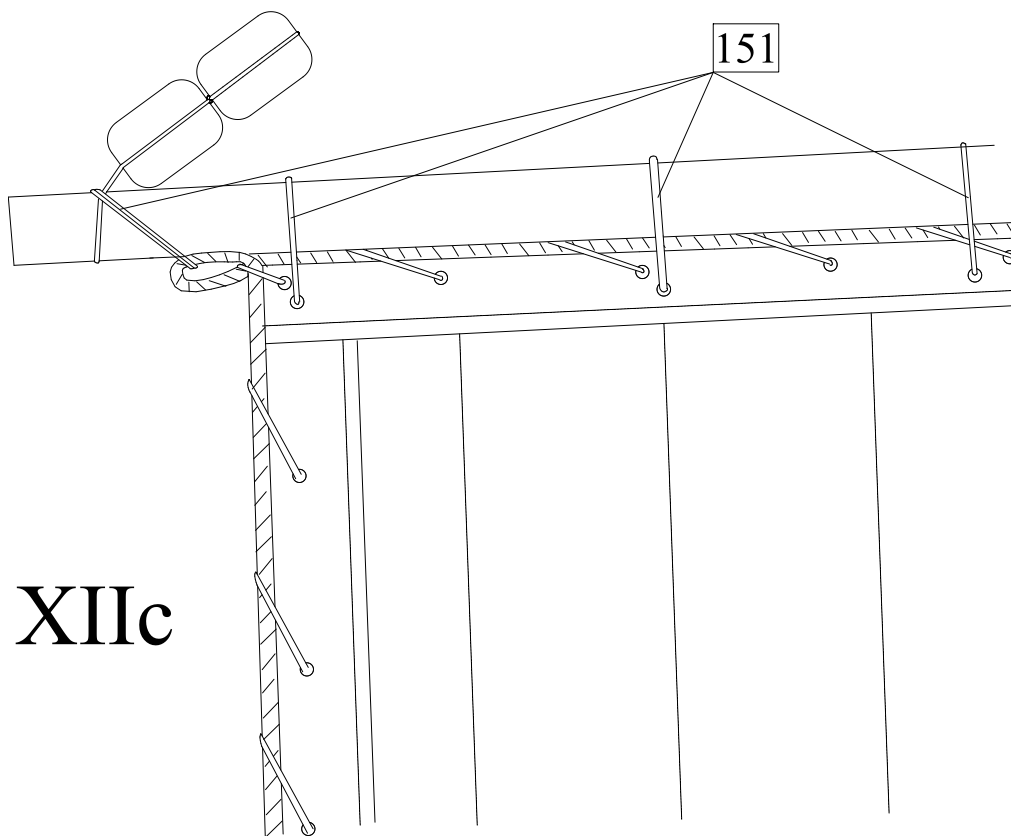
XIIa



b)K obvodu plachet přišijte lano 184 tak, aby v rozích plachty vznikly oka o průměru asi 3mm. Poté na stranách plachty uvažte lana 151.

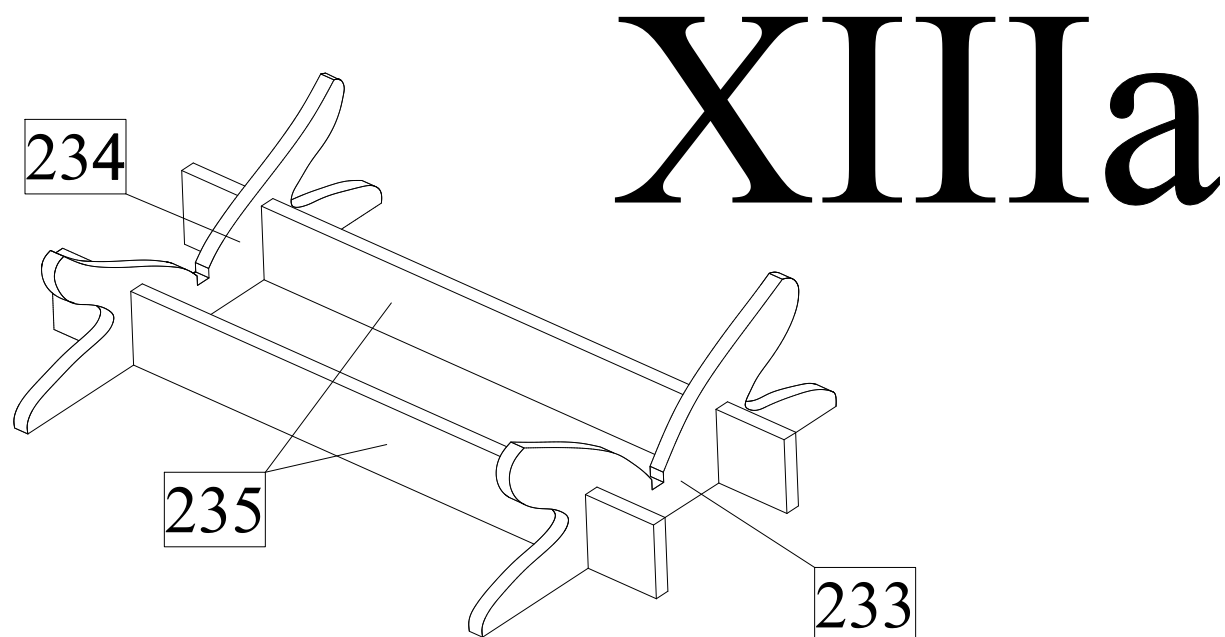


c) Lanem 151 uvažte plachty k ráhňům. Nakonec k vlajkovým stožárům uvažte jednotlivé vlajky, tak jak je to zobrazeno na plánu.



XIII) Stojan

a) Z dílů 233-234 slepte stojan.



Seznam dílů:

| Číslo | popis | materiál | množství |
|-------|-----------------|-----------------|----------|
| 0 | Kýl | překližka 4mm | 1ks |
| 1-11 | Žebra | překližka 4mm | 1ks |
| 12-15 | Výztuhy | překližka 4mm | 2ks |
| 16 | Paluba | překližka 0,8mm | 1ks |
| 17-21 | Kýl a vazy | dřevo 4mm | 1ks |
| 22-23 | Obšívka | překližka 0,8mm | 1ks |
| 24 | Obšívka | nosník 2x4mm | 6ks |
| 25 | Kýl a vazy | dřevo 4mm | 1ks |
| 26 | Zrcadlo | překližka 0,8mm | 1ks |
| 27 | Obšívka | nosník 2x5mm | 40ks |
| 28 | Plaňkování zádi | nosník 1x3mm | 30ks |
| 29 | Wales | nosník 2x3mm | 8ks |
| 30 | Obšívka | nosník 1x3mm | 30ks |
| 31 | Paluba | dýha 0,6mm | 1ks |
| 32 | Lemování paluby | nosník 2x2mm | 4ks |
| 33 | Obšívka | nosník 1x3mm | 30ks |
| 34 | Hrazení | dřevo 2mm | 2ks |
| 35-56 | Plaňky | překližka 0,8mm | 2ks |
| 57 | Lem zrcadla | dřevo 4mm | 1ks |
| 58 | Pumpa | kulatina 4mm | 2ks |
| 59 | Pumpa | kulatina 2mm | 1ks |
| 60 | Pumpa | překližka 0,8mm | 2ks |

| | | | |
|---------|---------------------|-----------------|-------|
| 61 | Pumpa | fotolept | 2ks |
| 62 | Pumpa | fotolept | 2ks |
| 63 | Pumpa | překližka 0,8mm | 2ks |
| 64 | Pumpa | fotolept | 2ks |
| 65 | Pumpa | drát 0,5mm | 5cm |
| 66 | Vstup do podpalubí | nosník 2x2mm | 4ks |
| 67 | Vstup do podpalubí | překližka 0,8mm | 1ks |
| 68 | Vstup do podpalubí | nosník 1x3mm | 40ks |
| 69 | Očka 2mm | očko 2mm | 300ks |
| 70 | Kroužek | kroužek 2mm | 100ks |
| 71 | Vstup do podpalubí | nosník 2x2mm | 4ks |
| 72 | Vstup do podpalubí | překližka 0,8mm | 1ks |
| 73 | Vstup do podpalubí | nosník 1x3mm | 40ks |
| 74 | Úvazníky 6mm | překližka 1,5mm | 16ks |
| 75 | Úvazníky 10mm | překližka 1,5mm | 8ks |
| 76 | Pata stěžně | dřevo 2mm | 1ks |
| 77 | Pata stěžně | dřevo 2mm | 1ks |
| 78 | Úvazník | dřevo 3mm | 1ks |
| 79 | Úvazník | dřevo 3mm | 2ks |
| 80 | Úvazník | dřevo 3mm | 1ks |
| 81 | Úvazník | dřevo 3mm | 1ks |
| 82 | Úvazník | dřevo 3mm | 2ks |
| 83 | Úvazník | dřevo 3mm | 1ks |
| 84 | Komín kuchyně | překližka 0,8mm | 1ks |
| 85 | Komín kuchyně | fotolept | 1ks |
| 86 | Komín kuchyně | fotolept | 1ks |
| 87 | Muniční boxy | nosník 1x1mm | 2ks |
| 88 | Skříň kompasu | překližka 0,8mm | 2ks |
| 89-91 | Skříň kompasu | překližka 0,8mm | 1ks |
| 92 | Skříň kompasu | překližka 0,8mm | 2ks |
| 93 | Skříň kompasu | překližka 0,8mm | 1ks |
| 94-97 | Světlík | překližka 0,8mm | 2ks |
| 98 | Přípravek na schody | překližka 4mm | 1ks |
| 99 | Schody | překližka 0,8mm | 8ks |
| 100 | Schody | překližka 0,8mm | 4ks |
| 101 | Vstup do podpalubí | překližka 0,8mm | 1ks |
| 102 | Vstup do podpalubí | překližka 0,8mm | 2ks |
| 103 | Vstup do podpalubí | překližka 0,8mm | 1ks |
| 104 | Vstup do podpalubí | překližka 0,8mm | 1ks |
| 105 | Vstup do podpalubí | nosník 1x2mm | 2ks |
| 106 | Vstup do podpalubí | fotolept | 2ks |
| 107 | Vstup do podpalubí | fotolept | 4ks |
| 108 | Kýl člunu | překližka 1,5mm | 1ks |
| 109-123 | Žebra člunu | překližka 0,8mm | 1ks |
| 124 | Paluba člunu | překližka 0,8mm | 1ks |
| 125 | Paluba člunu | nosník 1x3mm | 40ks |
| 126 | Rám člunu | překližka 0,8mm | 1ks |
| 127-135 | Plaňky člunu | překližka 0,8mm | 2ks |
| 136 | Vesla člunu | překližka 1,5mm | 6ks |
| 137-142 | Lavice člunu | překližka 0,8mm | 1ks |

| | | | |
|----------|-------------------------|----------------------|-------|
| 143 | Lavice člunu | překližka 0,8mm | 1ks |
| 144-145 | Kormidlo člunu | překližka 1,5mm | 1ks |
| 146 | Kormidlo člunu | překližka 1,5mm | 2ks |
| 147-148 | Kormidlo člunu | překližka 1,5mm | 1ks |
| 149-150 | Stojan člunu | dřevo 2mm | 1ks |
| 151 | Lano | nit 0,25mm světlá | 40m |
| 152 | ----- | | |
| 153 | Hranoly | nosník 1x1mm | 2ks |
| 154 | Kormidlo | dřevo 4m | 1ks |
| 155 | Kormidlo | překližka 1,5mm | 1ks |
| 156-161 | Kormidlo | fotolept | 1ks |
| 162 | Kormidlo | drát 0,5mm | 0,1m |
| 163-164 | Cathead | dřevo 4mm | 2ks |
| 165 | Cathead | fotolept | 2ks |
| 166 | Timber heads | dřevo 2mm | 6ks |
| 167 | Police úvazových kolíků | překližka 0,8mm | 1ks |
| 168 | Úvazové kolíky | úvazové kolíky 6mm | 30ks |
| 169 | Výztuha přídě | nosník 2x3mm | 8ks |
| 170 | Police úvazových kolíků | překližka 0,8mm | 4ks |
| 171 | Řetězy | řetěz | 0,1m |
| 172 | Zád'ové zdobení | resinový díl | 1ks |
| 173, 174 | Vozík kanónu | překližka 1,5mm | 18ks |
| 175 | Vozík kanónu | překližka 1,5mm | 36ks |
| 176-178 | Vozík kanónu | překližka 1,5mm | 18ks |
| 179, 180 | Vozík kanónu | překližka 1,5mm | 36ks |
| 181 | Očka | očko 2mm | 300ks |
| 182 | Hlavně | resin | 18ks |
| 183 | Zámky hlavně | fotolept | 36ks |
| 184 | Lano | nit 0,75mm světlá | 10m |
| 185 | Kladky | kladka 2mm-1díra | 100ks |
| 186,187 | Kotva | resin | 2ks |
| 188 | Kotva | kroužek 8mm | 2ks |
| 189 | Bójka | kulatina 8mm | 2ks |
| 190 | Lano | nit 0,5mm světlá | 20m |
| 191 | Lano | nit 1,75mm světlá | 0,5m |
| 192 | Hák | fotolept | 2ks |
| 193 | Úpony | fotolept | 10ks |
| 194 | Úpony | fotolept | 10ks |
| 195 | Úponové lavice | dřevo 4mm | 2ks |
| 196 | Vesla | dřevo 2mm | 16ks |
| 197 | Úponová kladka | úponová kladka 3,5mm | 22ks |
| 198 | Čelen | kulatina 8mm | 2ks |
| 199 | Čelen | dřevo 2mm | 1ks |
| 200 | Kladka | nosník 2x3mm | 8ks |
| 201 | Stěžeň | kulatina 8mm | 2ks |
| 202 | Bočnice | dřevo 2mm | 2ks |
| 203 | Koš | dřevo 2mm | 2ks |
| 204 | Koš | překližka 1,5mm | 2ks |
| 205 | Koš | překližka 1,5mm | 1ks |
| 206 | Objímka stěžně | dřevo 2mm | 1ks |

| | | | |
|----------|-------------------------|--------------------|-------|
| 207 | Kladky | kladka 3mm, 1 díra | 40ks |
| 208 | Lano | nit 0,75mm tmavá | 1m |
| 209 | Lano | nit 0,5mm tmavá | 20m |
| 210 | Kladka | kladka 3mm, 2 díry | 30ks |
| 211 | Lano | nit 1mm tmavá | 5m |
| 212 | Lano | nit 0,25mm tmavá | 20m |
| 213 | Kladka | kladka 5mm, 1 díra | 3ks |
| 214 | Srdcovitá kladka | dřevo 2mm | 1ks |
| 215 | Kladka | kladka 5mm, 3 díry | 2ks |
| 216 | Úponové lanoví | nosník 1x1mm | 2ks |
| 217 | Vrchlík stěžně | dřevo 4mm | 1ks |
| 218 | Vrchlík stěžně | fotolept | 1ks |
| 219 | Čnělka | nosník 5x5mm | 1ks |
| 220 | Čnělka | nosník 1x2mm | 2ks |
| 221 | Vrchlík čnělky | kulatina 5mm | 1ks |
| 222 | Vratipeň | dřevo 4mm | 2ks |
| 223 | Vratiráhno | dřevo 2mm | 2ks |
| 224 | Vratipeň | kulatina 6mm | 1ks |
| 225 | Vratiráhno | kulatina 4mm | 2ks |
| 226 | Válečky | válečky 2mm | 100ks |
| 227 | Kladka | kladka 5mm, 2 díry | 3ks |
| 228 | Hlavní ráhno | kulatina 5mm | 1ks |
| 229 | Košové ráhno | kulatina 4mm | 2ks |
| 230 | Brámové ráhno | kulatina 3mm | 1ks |
| 231 | Raks hlavního ráhna | překližka 0,8mm | 12ks |
| 232 | Raks koš. a brám. ráhna | překližka 0,8mm | 12ks |
| 233, 234 | Stojan | překližka 4mm | 1ks |
| 235 | Stojan | překližka 4mm | 2ks |
| 236 | Vlajka | vlajka | 1ks |
| 237-243 | Plachty | plátno | 1ks |
| 244 | Obruče | fotolept | 10ks |