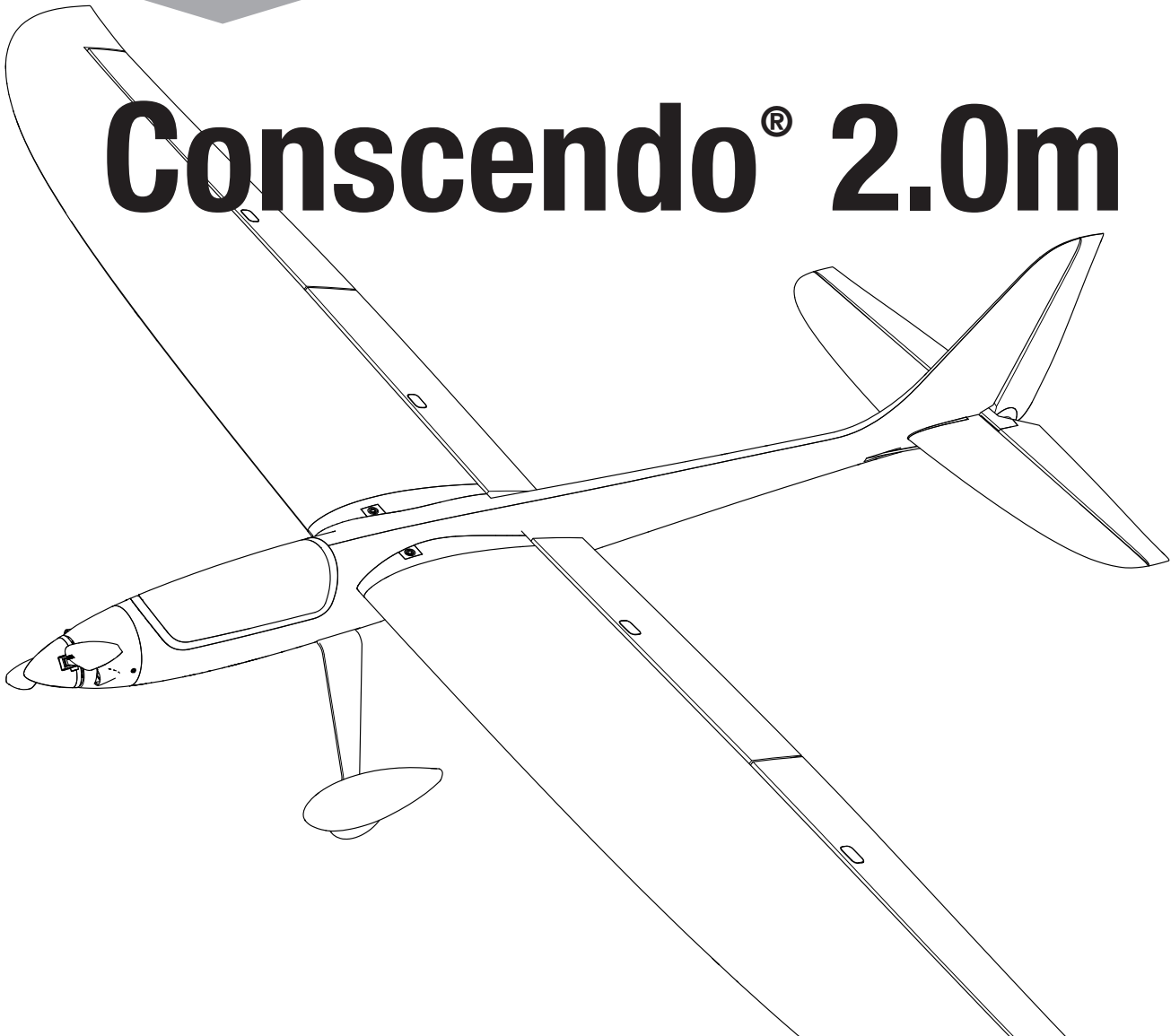


Conscendo[®] 2.0m



Instruction Manual
Bedienungsanleitung
Manuel d'utilisation
Manuale di Istruzioni

Scan the QR code and select the Manuals and Support quick links from the product page for the most up-to-date manual information.

Scannen Sie den QR-Code und wählen Sie auf der Produktseite die Quicklinks Handbücher und Unterstützung, um die aktuellsten Informationen zu Handbücher.

Scannez le code QR et sélectionnez les liens rapides Manuals and Support sur la page du produit pour obtenir les informations les plus récentes sur le manuel.

Scannerizzare il codice QR e selezionare i Link veloci Manuali e Supporto dalla pagina del prodotto per le informazioni manuali più aggiornate.



EFL32275



EFL32250

AVVISO

Tutte le istruzioni, le garanzie e gli altri documenti pertinenti sono soggetti a cambiamenti a totale discrezione di Horizon Hobby, LLC. Per una documentazione aggiornata sul prodotto, visitare il sito horizonhobby.com o towerhobbies.com e fare clic sulla sezione Support del prodotto.


CONVENZIONI TERMINOLOGICHE

Nella documentazione relativa al prodotto vengono utilizzati i seguenti termini per indicare i vari livelli di pericolo potenziale durante l'uso del prodotto:

AVVERTENZA: Indica procedure che, se non debitamente seguite, determinano il rischio di danni alle cose, danni collaterali e gravi lesioni alle persone o il rischio elevato di lesioni superficiali alle persone.

ATTENZIONE: Indica procedure che, se non debitamente seguite, determinano il rischio di danni alle cose e di gravi lesioni alle persone.

AVVISO: Indica procedure che, se non debitamente seguite, possono determinare il rischio di danni alle cose e il rischio minimo o nullo di lesioni alle persone.

 **AVVERTENZA:** leggere TUTTO il manuale di istruzioni e familiarizzare con le caratteristiche del prodotto prima di farlo funzionare. Un uso improprio del prodotto può causare danni al prodotto stesso e alle altre cose e gravi lesioni alle persone.


Questo modello è un prodotto sofisticato per appassionati di modellismo. Deve essere azionato in maniera attenta e responsabile e richiede alcune conoscenze basilari di meccanica. L'uso improprio o irresponsabile di questo prodotto può causare lesioni alle persone e danni al prodotto stesso o alle altre cose. Questo prodotto non deve essere utilizzato dai bambini senza la diretta supervisione di un adulto. Non tentare di smontare, utilizzare componenti incompatibili o modificare il prodotto in nessun caso senza previa approvazione di horizon hobby, llc. Questo manuale contiene le istruzioni per la sicurezza, l'uso e la manutenzione del prodotto. È fondamentale leggere e seguire tutte le istruzioni e le avvertenze del manuale prima di montare, impostare o utilizzare il prodotto, al fine di utilizzarlo correttamente e di evitare di causare danni alle cose o gravi lesioni alle persone.

Limite minimo di età consigliato: Almeno 14 anni. Non è un giocattolo.

Precauzioni e Avvertenze Sulla Sicurezza

L'utente di questo prodotto è l'unico responsabile del corretto utilizzo del medesimo in modo tale da non risultare pericoloso per sé stesso e gli altri e da non danneggiare il prodotto stesso o i beni altrui.

- Mantenere sempre la distanza di sicurezza in tutte le direzioni attorno al modello per evitare collisioni o danni. Questo modello è controllato da un segnale radio soggetto a interferenze provenienti da diverse sorgenti non controllabili dall'utilizzatore. Tali interferenze possono provocare perdite momentanee di controllo.
- Utilizzare sempre il modello in spazi liberi da veicoli, traffico e persone.
- Seguire sempre scrupolosamente le istruzioni e le avvertenze sia per il modello che per tutti gli accessori (caricabatteria, pacchi batteria ricaricabili, ecc.).
- Tenere sempre le sostanze chimiche, le parti piccole e i componenti elettrici fuori dalla portata dei bambini.
- Evitare sempre il contatto con l'acqua di tutte le apparecchiature che non sono state appositamente progettate a tale scopo. L'umidità danneggia i componenti elettronici.
- Non mettere in bocca le parti del modello. Potrebbe essere pericoloso e persino mortale.
- Non utilizzare il modello se le batterie della trasmittente sono poco cariche.
- Tenere sempre il velivolo in vista e sotto controllo.
- Usare sempre batterie completamente cariche.
- Tenere sempre la trasmittente accesa quando il velivolo viene alimentato.
- Rimuovere sempre le batterie prima dello smontaggio.
- Tenere sempre pulite le parti mobili.
- Tenere sempre i componenti asciutti.
- Lasciare sempre che i componenti si raffreddino dopo l'uso prima di toccarli.
- Rimuovere sempre le batterie dopo l'uso.
- Accertarsi sempre che il failsafe sia impostato correttamente prima del volo.
- Non utilizzare mai velivoli con cablaggi danneggiati.
- Non toccare mai le parti in movimento.

 **ATTENZIONE AI PRODOTTI CONTRAFFATTI:** se è necessario sostituire la ricevente Spektrum in dotazione con uno dei prodotti Horizon Hobby, si raccomanda di acquistare sempre da Horizon Hobby, LLC o da un suo rivenditore autorizzato per essere certi dell'autenticità e della qualità del prodotto Spektrum. Horizon Hobby, LLC nega ogni assistenza tecnica e garanzia a titolo esemplificativo, ma non esaustivo in merito alla compatibilità e alle prestazioni di prodotti contraffatti o dichiarati compatibili con la tecnologia DSM o Spektrum.

Registrazione

Registra il tuo prodotto oggi stesso per unirti alla nostra mailing list e ricevere tutti gli aggiornamenti sui prodotti, le offerte e le novità E-flite.



Indice

Precauzioni e Avvertenze Sulla Sicurezza.....	63
Registrazione.....	64
Utensili necessari.....	64
Assemblaggio del modello	65
Scelta e installazione del ricevitore PNP	66
Opzione di caricamento dello Smart Transmitter File (STF) (per la configurazione standard).....	67
Disposizione degli interruttori STF e della configurazione manuale della trasmittente (per la configurazione standard).....	68
Configurazione avanzata opzionale	68
Configurazione manuale della trasmittente/Opzione di programmazione (per la configurazione standard).....	69
Consigli generali per binding e failsafe.....	70
Connessione fra trasmittente e ricevente / Commutare ON e OFF il SAFE Select.....	70
Telemetria integrata.....	71
Tecnologia SAFE Select.....	71
Assegnazione interruttore SAFE Select	71
Telemetria ESC integrata.....	72
Installare la batteria e armare l'ESC	73
Baricentro (CG)	73
Test di controllo della direzione	74
Centraggio delle superfici di comando	74
Impostazione squadrette e bracci servi	75
Duale Rate e corsa dei comandi.....	75
Protezione da bassa tensione (LVC)	75
Test di risposta dei comandi AS3X+ (BNF Basic)	76
Trimmaggio durante il volo.....	76
Lancio a mano	76
Consigli per il volo e le riparazioni.....	77
Dopo il volo.....	77
Manutenzione del gruppo propulsore	78
Guida alla risoluzione dei problemi AS3X+	78
Guida alla risoluzione dei problemi.....	79
Parti di ricambio	80
Garanzia	80
Parti consigliate	80
Parti opzionali	80
Garanzia e Assistenza - Informazioni per i contatti	81
Dichiarazione di conformità per l'Unione europea.....	81

Specifiche

Apertura alare	2000 mm
Lunghezza	1344 mm
Peso	Senza batteria: 2,40 kg Con la batteria 6S 3200 mAh consigliata: 2,95 kg

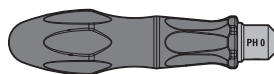
Elementi inclusi

Ricevitore	AR8360T+ DSMX 8 Canali AS3X+ & SAFE con Telemetria (Solo BNF) (SPM-1033)
Motore	Brushless Outrunner; 3130-480 Kv (SPM-1099)
Servo	(2) Elevatore e Timone: A383 13 g digitale ingranaggi in metallo (SPMSA383) (2) Alettoni: A383 13 g digitale ingranaggi in metallo (SPMSA383) (2) Flap: A383 13 g digitale ingranaggi in metallo (SPMSA383)

Accessori richiesti

Trasmittente	Piena portata 6+ Canali 2,4 GHz con tecnologia Spektrum DSM2/DSMX
Batteria	Smart LiPo 6S 3200 mAh 30 C con connettore EC5 o IC5
Caricabatterie	Batteria LiPo a 6 celle con bilanciamento
Ricevitore	6+ Canali (consigliato AR8360T+) (solo PNP)

Utensili necessari



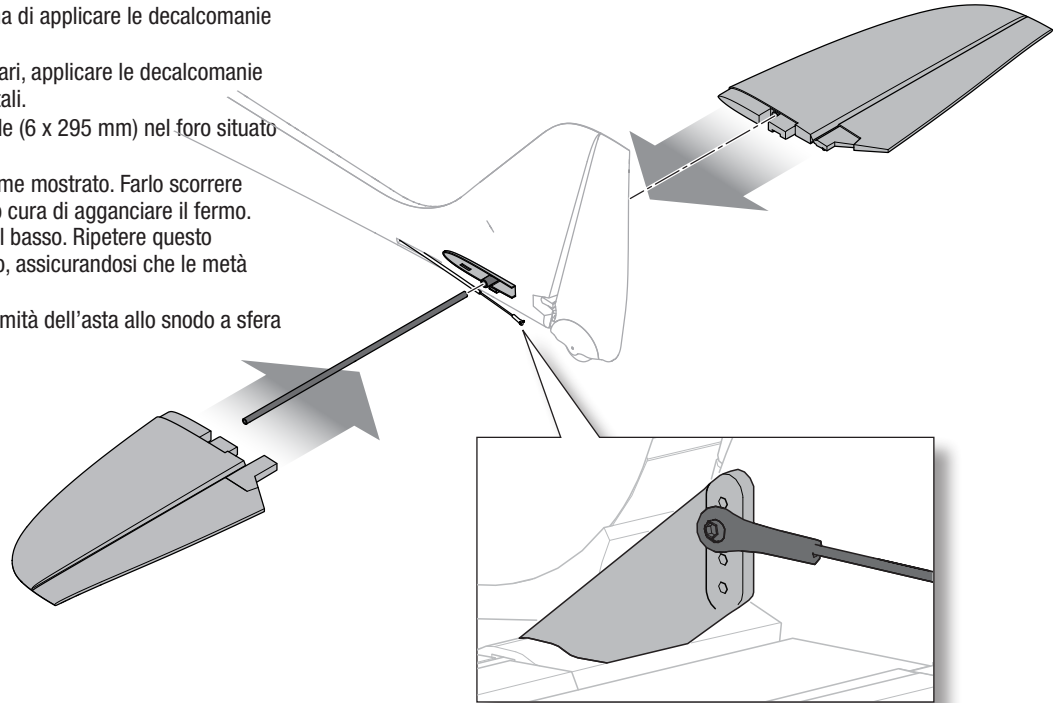
Cacciavite a croce (PH#0)

Assemblaggio del modello

Montaggio degli stabilizzatori orizzontale

Le decalcomanie dello stabilizzatore orizzontale sono incluse ma non applicate.

1. Installare il set LED volo notturno opzionale prima di applicare le decalcomanie sugli stabilizzatori orizzontali.
2. Prendendo come riferimento le decalcomanie alari, applicare le decalcomanie delle superfici inferiori agli stabilizzatori orizzontali.
3. Far scorrere il tubo dello stabilizzatore orizzontale (6 x 295 mm) nel foro situato nel retro della fusoliera.
4. Installare lo stabilizzatore orizzontale sinistro come mostrato. Farlo scorrere completamente nel tasca della fusoliera, avendo cura di agganciare il fermo. Accertarsi che le squadrette siano rivolte verso il basso. Ripetere questo passaggio per lo stabilizzatore orizzontale destro, assicurandosi che le metà dell'elevatore si impegnino l'una con l'altra.
5. Con delle pinze per nodi sferici, collegare l'estremità dell'asta allo snodo a sfera sulla squadretta di comando.

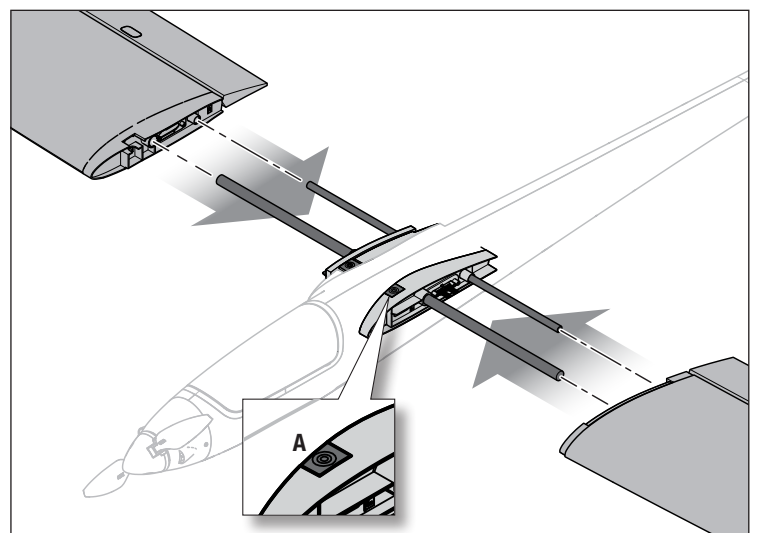
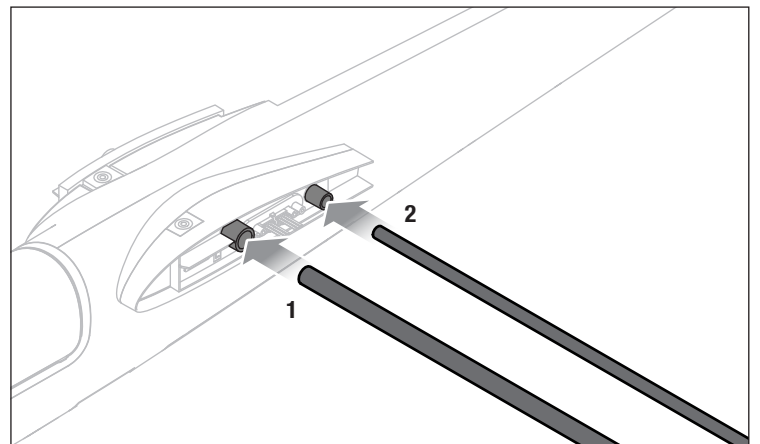


Montaggio dell'ala

1. Inserire la baionetta di giunzione alare più grande (12 mm x 540 mm) nella tasca anteriore della fusoliera.
2. Inserire la baionetta di giunzione alare più piccola (8 mm x 398 mm) nella tasca posteriore della fusoliera.
3. Far scorrere una delle semiali sulle baionette e spingerla saldamente in sede nella tasca alare della fusoliera. Assicurarsi che il fermo di fissaggio dell'ala si innesti correttamente. Ripetere l'operazione per l'altra semiala.

IMPORTANTE: assicurarsi che i connettori servo hands-free auto-accoppianti siano allineati e posizionati completamente.

Per rimuovere le ali, premere ciascun fermo di fissaggio (A) sulla parte superiore della radice alare mentre si fanno scorrere le semiali verso l'esterno.

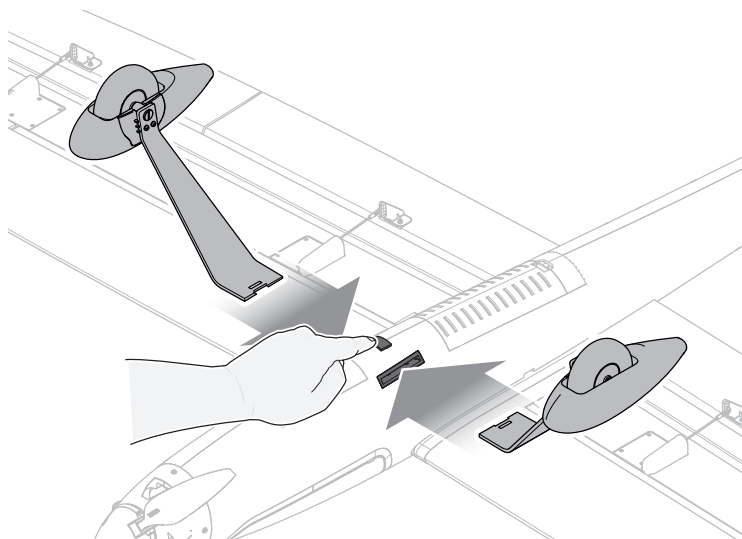


Montaggio del carrello di atterraggio

L'uso del carrello di atterraggio è facoltativo. Quando si modificano le configurazioni del carrello di atterraggio, controllare il baricentro prima di volare.

1. Inserire i carrelli sinistro e destro nelle rispettive sedi sotto la fusoliera, come illustrato. Ciascuna delle gambe del carrello si blocca in posizione con uno scatto deciso del meccanismo di bloccaggio.

Per rimuovere il carrello di atterraggio, premere il pulsante del fermo sotto la fusoliera, quindi estrarre ciascuna gamba dalla sua sede.



Scelta e installazione del ricevitore PNP

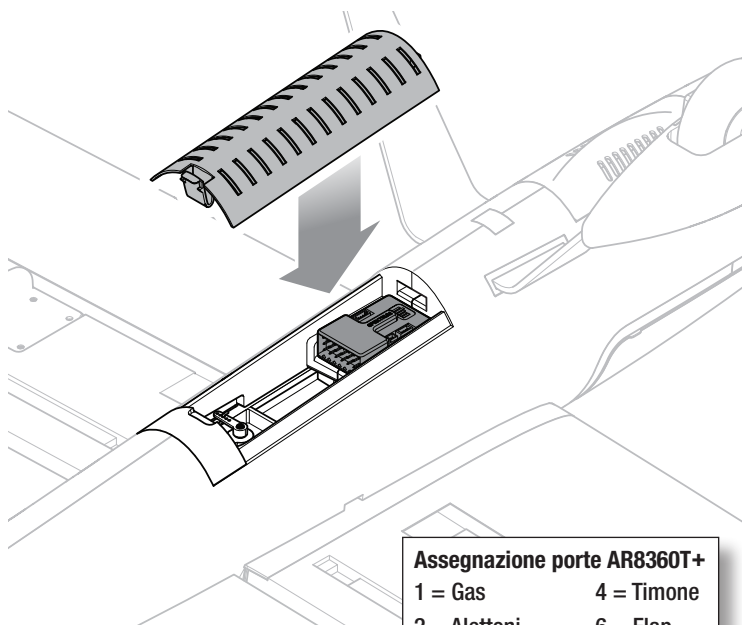
Per questo modello si consiglia il ricevitore Spektrum AR8360T+.

Se si sceglie di installare un ricevitore diverso, assicurarsi che si tratti di un modello a piena portata con almeno 6 canali. Fare riferimento al manuale del ricevitore in uso per le istruzioni di installazione e uso.

Installazione del ricevitore AR8360T+

1. Rimuovere il coperchio sul fondo della fusoliera.
2. Collegare le superfici di controllo alle rispettive porte sul ricevitore come indicato nella tabella a destra.
3. Utilizzando nastro biadesivo, montare il ricevitore all'estremità anteriore del vano.

Montare il ricevitore nell'orientamento indicato, parallelamente alla lunghezza della fusoliera, con l'etichetta rivolta verso il basso e le porte dei servo verso la parte posteriore dell'aeromodello. L'orientamento del ricevitore è di importanza critica per tutte le configurazioni dei sistemi AS3X+ e SAFE.



Assegnazione porte AR8360T+

1 = Gas	4 = Timone
2 = Alettoni	6 = Flap
3 = Elevatore	

ATTENZIONE: l'installazione errata del ricevitore può causare perdita di controllo e schianto al suolo.

Opzione di caricamento dello Smart Transmitter File (STF) (per la configurazione standard)

Il ricevitore installato nel velivolo contiene un file di configurazione della trasmittente sviluppato appositamente per questo aeromobile. La funzione Smart Transmitter File (STF) consente di importare le impostazioni della trasmittente direttamente dal ricevitore, durante il binding.

Caricare lo Smart Transmitter File

1. Accendere la trasmittente.
2. Creare un nuovo file di modello vuoto sulla trasmittente.
3. Accendere il ricevitore.
4. Premere il tasto di binding sul ricevitore.
5. Impostare la trasmittente in modalità di binding: il modello procede normalmente al binding.
6. Completato il binding, verrà visualizzata la schermata di download (vedi immagine a destra):
7. Selezionare **LOAD** (CARICA) per continuare.

La schermata che segue è un avviso che ricorda che il download sovrascrive tutte le impostazioni correnti del modello. Se si tratta di un modello nuovo e vuoto, il file carica i parametri della trasmittente per il velivolo nel modello attivo e lo rinomina Conscondo 2.0m.

AVVISO: confermando si annullano le impostazioni della trasmittente precedentemente salvate.

8. Premere **CONFIRM** (Conferma) per continuare.

Il file viene installato sulla trasmittente e le informazioni di telemetria vengono caricate automaticamente al termine del download. La radio torna alla schermata iniziale e viene visualizzato il nome del nuovo modello.

La configurazione della trasmittente è completa e il velivolo è pronto al volo.

Note importanti

Timer di volo

Il file STF non imposta il timer di volo nella trasmittente. Il monitor della tensione avvisa la trasmittente quando la tensione della batteria scende appena al di sopra della tensione di attivazione della funzione di protezione LVC, segnalando che è ora di atterrare. L'avviso sulla trasmittente è impostato in modo che ci sia tempo per atterrare prima che l'ESC inizi ad andare in sovratensione (impulso) al raggiungimento della LVC. Questo metodo tiene conto dello stile di volo e dell'uso dell'acceleratore ed è più preciso di un semplice timer.

Se non si utilizza la funzione STF, impostare un timer a 4 minuti quando si usa la batteria consigliata. Tenere sotto controllo l'utilizzo della batteria e regolare il timer dopo i primi voli per tenere conto del proprio stile di volo.

Le trasmittenti supportate e i requisiti del firmware includono quanto segue

- Tutte le radio NX (con versione firmware 4.0.11+)
- iX14 (con app versione 2.0.9+)
- iX20 (con app versione 2.0.9+)
- Le radio iX12 e DX non supportano attualmente i trasferimenti Smart Transmitter File

Modalità di volo

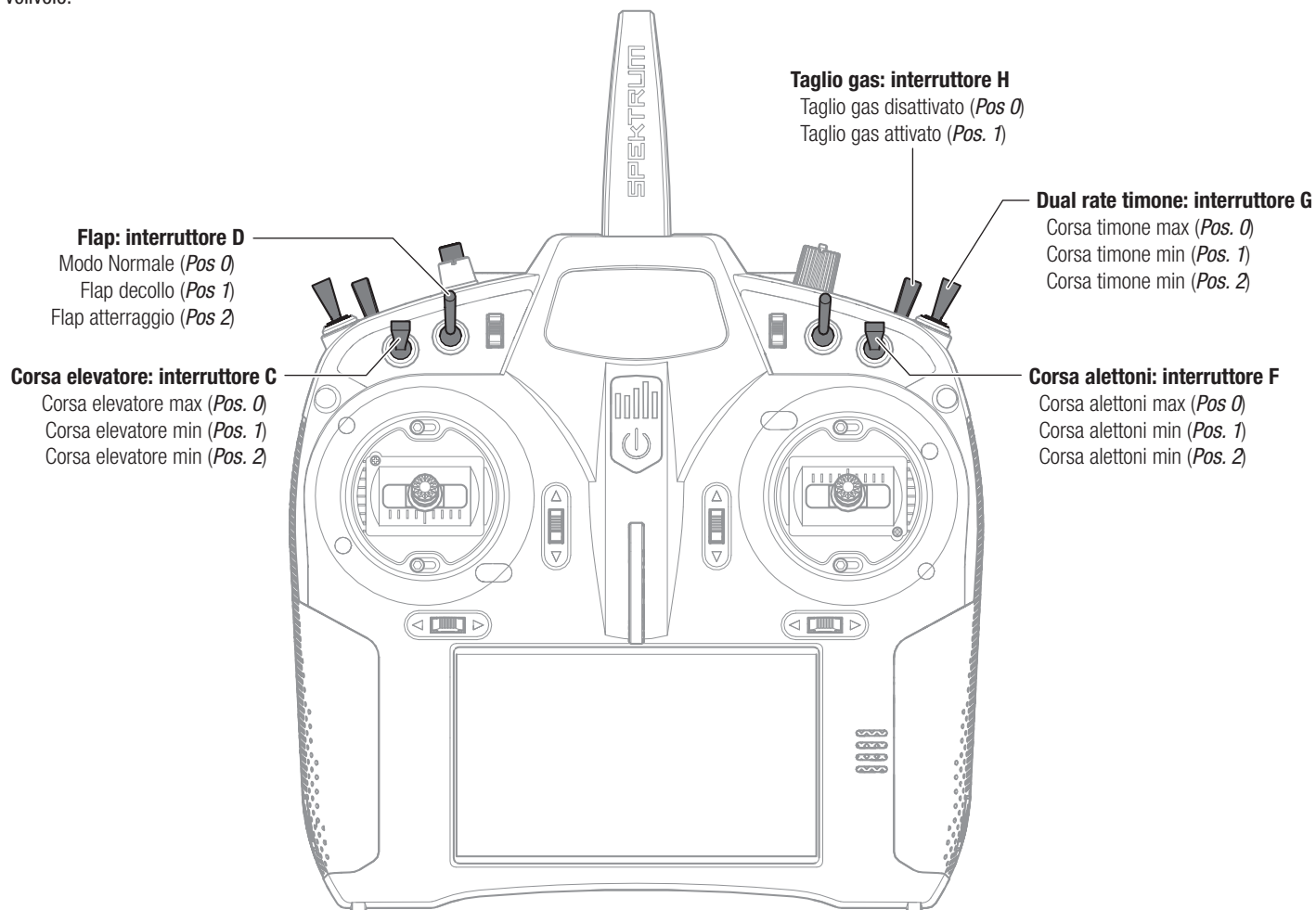
L'STF offre modalità di volo attive. Queste modalità di volo sono indipendenti da AS3X+ e SAFE Select e consentono la compensazione separata dei canali di alettoni, elevatore e timone per ciascuna posizione dei flap (0, 1, 2), controllata dall'interruttore D. Questo è vantaggioso perché consente di compensare l'aereo per il volo livellato con i flap retratti (modalità normale), parzialmente estesi (flap di decollo) o completamente estesi (flap di atterraggio). È importante notare che i canali di alettoni, elevatore e timone devono essere compensati separatamente in volo per ciascuna posizione dei flap. Una volta che ciascuna modalità di volo/posizione dei flap è stata compensata in base alle proprie preferenze, non sarà necessaria alcuna ulteriore compensazione.

<h3>Smart Transmitter File</h3> <p>Il ricevitore contiene un file Smart Transmitter precaricato.</p> <p>Versione RX: Versione del firmware EFL32250</p> <p>Vuoi caricare il file dal ricevitore?</p>	
SALTA	CARICA

<h3>AVVISO</h3> <p>In questo modo si sovrascrivono tutte le impostazioni correnti del modello.</p> <p>Se l'hardware del modello BNF è cambiato, il file del ricevitore potrebbe non funzionare correttamente. Non utilizzare senza aver prima controllato tutto.</p> <p>Vuoi caricare il file dal ricevitore?</p>	
INDIETRO	CONFERMA

Disposizione degli interruttori STF e della configurazione manuale della trasmittente (per la configurazione standard)

L'illustrazione seguente mostra la disposizione e le funzioni degli interruttori su una trasmittente Spektrum, programmati utilizzando le tabelle di configurazione manuale della trasmittente o lo Smart Transmitter File (STF) caricato dal ricevitore del velivolo.



Configurazione avanzata opzionale

Il velivolo è dotato di flap che possono essere estesi in entrambe le direzioni. L'utilizzo della "Configurazione avanzata" opzionale consente di combinare gli alettoni per fornire un funzionamento opzionale a tutto campo con alettoni/flap/spoiler e farfalla con un ricevitore da 7 a 8+ canali (incluso l'AR8360T+ installato nella versione BNF Basic) e trasmittente. Per maggiori informazioni sulla configurazione avanzata opzionale, scansionare il codice QR o visitare: horizonhobby.cc/conscendoacs.



Configurazione manuale della trasmittente/Opzione di programmazione (per la configurazione standard)

IMPORTANTE: dopo avere configurato il modello, ripetere sempre la procedura di binding tra trasmittente e ricevitore per regolare le posizioni di failsafe desiderate.

Per il primo volo, impostare il timer di volo a 4 minuti se si usa una batteria 6S 3200 mAh 30C. Regolare il tempo dopo il primo volo.

Esponenziale

Dopo i primi voli, è possibile regolare l'esponenziale nella trasmittente.

Impostazione trasmittente serie NX

1. Accendere la trasmittente, premere la rotella di scorrimento, scorrere fino a **System Setup** (Impostazione sistema) e premere di nuovo la rotella. Selezionare **YES** (Sì).
2. Andare in **Model Select** (Scelta modello) e scegliere **Add New Model** (Aggiungi nuovo modello) verso il fondo alla lista. Selezionare **Airplane Model Type** (Tipo modello aeroplano) scegliendo l'icona dell'aeroplano; poi selezionare **Create** (Crea).
3. Impostare **Model Name** (Nome modello): inserire il nome da assegnare al file del modello.
4. Andare su **Aircraft Type** (Tipo aereo) e scorrere fino a Wing Selection (Selezione ala), scegliere **Wing: 1 Ail 1 Flap Tail (Coda): Normale**
5. Selezionare **Main Screen** (Schermata principale). Premere sulla rotella per entrare in **Function List** (Lista funzioni).
6. Andare al menu **D/R (Dual Rate) e Expo** per impostare **D/R e Expo**.
7. Impostare **Rate e Expo: Alettone** (Alettone)
Impostare **interruttore: Switch F**
Impostare **High Rates: 100%, Expo 10% — Low Rates: 70%, Expo 5%**
8. Impostare **Rate e Expo: Elevator** (Equilibratore)
Impostare **interruttore: Switch C**
High Rates: 100%, Expo 10% — Low Rates 70%, Expo 5%
9. Impostare **D/R (Dual Rate) e Expo: Timone**
Impostare l'**Interruttore: Interruttore G**
High Rates: 100%, Expo 10% — Low Rates 70%, Expo 5%
10. Impostare **Throttle Cut** (Taglio gas); **Interruttore: Switch H, Posizione: -100%**
11. Selezionare **Flap System**; Impostare **Switch: Switch D**
Impostare **Flaps: POS 0: 0%, POS 1: -50%, POS 2: -100%**
Impostare **Elev: POS 0: 0%, POS 1: 20%, POS 2: 33%**
Impostare **Velocità: 2,0**

Configurazione della trasmittente serie iX

1. Accendere la trasmittente e attendere che l'applicazione Spektrum AirWare si apra. Selezionare l'icona della penna arancione nell'angolo in alto a sinistra; il sistema chiede di poter **spegnere la trasmissione RF**. Selezionare **PROCEED** (PROCEDI).
2. Selezionare i tre punti nell'angolo in alto a destro nello schermo, poi selezionare **Add a New Model** (Aggiungi nuovo modello).
3. Selezionare **Model Option** (Opzione modello), scegliere **DEFAULT**, scegliere **Airplane** (Aereo). Il sistema chiede se si vuole creare un nuovo modello ACRO, selezionare **Create** (Crea).
4. Selezionare l'ultimo modello della lista, chiamato **Acro**. Toccare la parola Acro e rinominare il file con un nome a scelta.
5. Tenere premuta l'icona della freccia indietro nell'angolo in alto a sinistra dello schermo per tornare alla schermata principale.
6. Andare nel menu **Model Setup** (Imposta modello). Selezionare **Aircraft Type** (Tipo aeromodello). Il sistema chiede di poter **spegnere la trasmissione RF**, selezionare **PROCEED** (Procedi). Toccare lo schermo per selezionare l'ala. Selezionare **1 Ail 1 Flap Tail (Coda): Normale**

Dual Rate

Condurre i primi voli impostando su Low Rate (corsa corta). Per l'atterraggio, applicare High Rate (corsa lunga) all'equilibratore.

AVVISO: per garantire il corretto funzionamento della tecnologia AS3X+, non ridurre le corse sotto il 50%. Se si desidera una minore deviazione dei comandi, regolare manualmente la posizione delle aste di comando sui bracci del servo.

AVVISO: consultare la guida alla risoluzione dei problemi per maggiori informazioni se si verificano oscillazioni ad alta velocità.

Impostazione trasmittente serie DX

1. Accendere la trasmittente, premere la rotella di scorrimento, scorrere fino a **System Setup** (Impostazione sistema) e premere di nuovo la rotella. Selezionare **YES** (Sì).
2. Andare in **Model Select** (Scelta modello) e scegliere **Add New Mode** (Aggiungi nuovo modello) in fondo alla lista. Il sistema chiede se si vuole creare un nuovo modello, selezionare **Create** (Crea).
3. Impostare **Model Type** (Tipo di modello): Selezionare **Airplane Model Type** (Tipo modello aeroplano) scegliendo l'icona dell'aeroplano. Il sistema chiede di confermare il tipo di modello, i dati saranno resettati. Selezionare **YES** (Sì).
4. Impostare **Model Name** (Nome modello): inserire il nome da assegnare al file del modello.
5. Andare su **Aircraft Type** (Tipo aereo) e scorrere fino a Wing Selection (Selezione ala), scegliere **Wing: 1 Ail 1 Flap Tail (Coda): Normale**
6. Selezionare **Main Screen** (Schermata principale). Premere sulla rotella per entrare in **Function List** (Lista funzioni).
7. Impostare **D/R (Dual Rate) e Expo: Alettone** (Alettone)
Impostare **interruttore: Switch F**
Impostare **High Rates: 100%, Expo 10% — Low Rates: 70%, Expo 5%**
8. Impostare **D/R (Dual Rate) e Expo: Elevator** (Equilibratore)
Impostare **Interruttore: Switch C**
High Rates: 100%, Expo 10% — Low Rates 70%, Expo 5%
9. Impostare **D/R (Dual Rate) e Expo: Timone**
Impostare l'**Interruttore: Interruttore G**
High Rates: 100%, Expo 10% — Low Rates 70%, Expo 5%
10. Impostare **Throttle Cut** (Taglio gas); **Interruttore: Switch H, Posizione: -100%**
11. Selezionare **Flaps**; Impostare **Switch: Switch D**
Impostare **Flaps: POS 0: 0%, POS 1: -50%, POS 2: -100%**
Impostare **Elev: POS 0: 0%, POS 1: 20%, POS 2: 33%**
Impostare **Velocità: 2,0**

Configurazione della trasmittente serie iX

7. Tenere premuta l'icona della freccia indietro nell'angolo in alto a sinistra dello schermo per tornare alla schermata principale.
8. Andare nel menu **Model Adjust** (Regola modello).
9. Impostare **Dual Rates e Expo:** Selezionare **Aileron (Alettone)**
Impostare **interruttore: Switch F**
Impostare **High Rates: 100%, Expo 10% — Low Rates: 70%, Expo 5%**
10. Impostare **Dual Rates e Expo:** Selezionare **Elevator** (Equilibratore)
Impostare **interruttore: Switch C**
High Rates: 100%, Expo 10% — Low Rates 70%, Expo 5%
11. Impostare **D/R (Dual Rate) e Expo: Timone**
Impostare l'**Interruttore: Interruttore G**
High Rates: 100%, Expo 10% — Low Rates 70%, Expo 5%
12. Selezionare **Flap System**; Impostare **Switch: Switch D**
Impostare **Flaps: POS 0: 0%, POS 1: -50%, POS 2: -100%**
Impostare **Elev: POS 0: 0%, POS 1: 20%, POS 2: 33%**
Impostare **Speed: 2,0**
13. Impostare **Throttle Cut** (Taglio gas); **Interruttore: Switch H, Posizione: -100%**

Consigli generali per binding e failsafe

- Il ricevitore incluso è stato programmato specificamente per questo aeromodello. In caso di sostituzione del ricevitore, consultare il manuale del ricevitore per impostarlo correttamente.
- Tenersi lontani da grandi oggetti metallici durante il binding.
- Non puntare l'antenna della trasmittente direttamente al ricevitore durante la connessione.
- Il LED arancione sul ricevitore inizia a lampeggiare rapidamente quando il ricevitore entra in modalità di binding.
- Una volta collegato, il ricevitore mantiene le impostazioni di binding per la trasmittente a cui è stato associato fino a quando non si ripete al procedura di binding.
- Il failsafe si attiva se il ricevitore perde la comunicazione con la trasmittente. Il failsafe sposta il canale del gas in posizione di gas basso. I canali di rollio e beccheggio si muovono per stabilizzare il modello in una virata discendente.
- In caso di problemi, consultare la guida alla risoluzione dei problemi o, se necessario, contattare il servizio di assistenza di Horizon Hobby.

Connessione fra trasmittente e ricevente / Commutare ON e OFF il SAFE Select

La versione BNF Basic di questo modello include la tecnologia SAFE Select, che consente di scegliere il livello di protezione dell'involuppo di volo. La modalità SAFE permette di impostare limiti di angolo e il ritorno automatico al volo livellato. La modalità AS3X+ fornisce al pilota una risposta diretta agli stick di comando. SAFE Select viene abilitato o disattivato durante il processo di binding. Con SAFE Select disabilitato l'aereo è sempre in modalità AS3X+. Con SAFE Select abilitato l'aereo è sempre in modalità SAFE Select, oppure è possibile assegnare un interruttore per passare tra le modalità SAFE Select e AS3X+.

Grazie alla tecnologia SAFE Select, questo modello può dunque essere impostato in modalità SAFE non disinseribile, in modalità AS3X+ non disinseribile oppure è possibile assegnare a un interruttore la commutazione tra una modalità e l'altra.

IMPORTANTE: prima del binding, leggere in questo manuale la sezione relativa alle impostazioni della trasmittente e seguire la relativa tabella per programmare la trasmittente in modo corretto per questo modello.

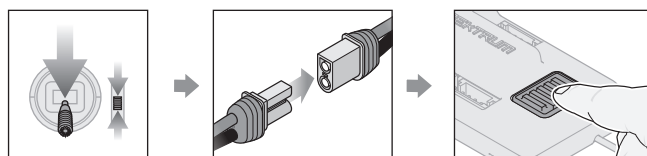
IMPORTANTE: spostare i comandi di volo della trasmittente (timone, equilibratori e alettoni) e il trim del gas in posizione neutra. Spostare il gas in basso prima e durante il binding.

Per completare la procedura di binding e SAFE Select, è possibile utilizzare il pulsante di binding sul ricevitore o il connettore di binding convenzionale.

SAFE Select può essere attivato tramite il menu Forward Programming.

Uso del pulsante di binding...

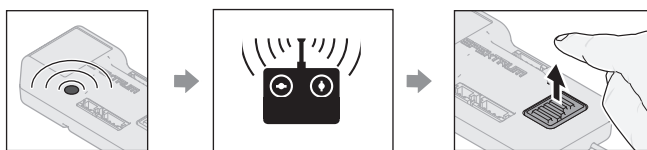
SAFE Select attivato



Abbassare il gas

Collegare l'alimentazione

Premere il pulsante di binding



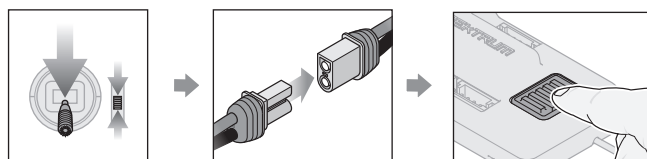
Il LED arancione lampeggia

Procedere con il binding tra TX e RX

Rilasciare il pulsante di binding

SAFE SELECT ATTIVATO: le superfici di controllo si muovono avanti e indietro **due volte** con una leggera pausa in posizione neutra ogni volta che il ricevitore viene acceso.

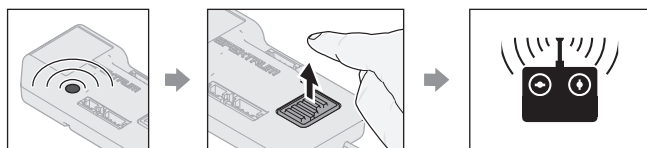
SAFE Select disattivato



Abbassare il gas

Collegare l'alimentazione

Premere il pulsante di binding



Il LED arancione lampeggia

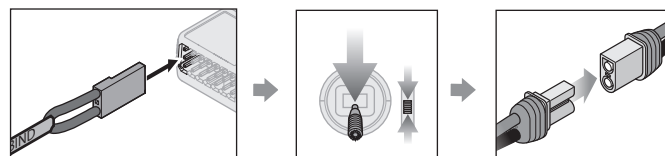
Rilasciare il pulsante di binding

Procedere con il binding tra TX e RX

SAFE SELECT DISATTIVATO: le superfici di controllo si muovono avanti e indietro **una volta** ogni volta che il ricevitore viene acceso.

Rimuovere il connettore di binding...

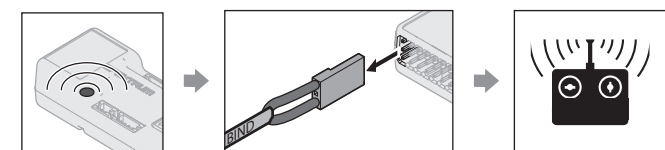
SAFE Select attivato



Installare il connettore di binding

Abbassare il gas

Collegare l'alimentazione



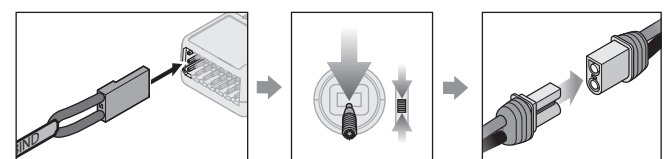
Il LED arancione lampeggia

Rimuovere il connettore di binding

Procedere con il binding tra TX e RX

SAFE SELECT ATTIVATO: le superfici di controllo si muovono avanti e indietro **due volte** con una leggera pausa in posizione neutra ogni volta che il ricevitore viene acceso.

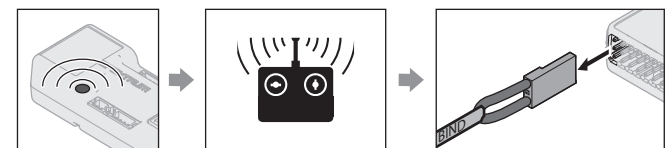
SAFE Select disattivato



Installare il connettore di binding

Abbassare il gas

Collegare l'alimentazione



Il LED arancione lampeggia

Procedere con il binding tra TX e RX

Rimuovere il connettore di binding

SAFE SELECT DISATTIVATO: le superfici di controllo si muovono avanti e indietro **una volta** ogni volta che il ricevitore viene acceso.

Telemetria integrata

Der mitgelieferte Empfänger verfügt über Spektrum Smart-Technologie, die Telemetriedaten (z. B. Akku-Spannung) liefert. Smart-Technologie erfordert einen kompatiblen Sender. Halten Sie die Sender-Firmware auf dem neuesten Stand.

Zum Anzeigen von Smart-Telemetrie:

1. Überprüfen Sie, dass Sender und Empfänger gebunden sind.
2. Accendere la trasmittente.

3. Accendere l'aeromodello.
4. Una barra indicatrice appare nell'angolo superiore a sinistra dello schermo a segnalare la ricezione del segnale telemetrico.
5. Scorrere oltre il monitor dei servo per accedere alle schermate della telemetria. Per maggiori informazioni sulle trasmissioni compatibili, gli aggiornamenti firmware e l'utilizzo della tecnologia telemetrica della trasmittente, visitare www.SpektrumRC.com.

Tecnologia SAFE Select

Quando si vola in modalità SAFE Select, il modello torna in volo livellato ogni volta che i comandi di elevatore e alettoni sono centrati. Muovendo i comandi di alettone o elevatore, l'aereo si inclina, cabra o picchia e l'entità del movimento dei comandi determina l'assetto assunto. Mantenendo i comandi al massimo, l'aeromobile viene portato fino ai limiti di beccheggio e rollio preimpostati, senza oltrepassarli.

Quando si esegue una virata in modalità SAFE Select è normale tenere lo stick di controllo deflesso con un moderato comando sugli alettoni. Per mantenere un volo stabile in SAFE Select, limitare la frequenza di correzione dei comandi. Astenersi dal correggere piccole deviazioni. Mantenere un input di controllo dei comandi costante porta il modello a volare con un angolo specifico e a eseguire tutte le correzioni necessarie per mantenere tale assetto di volo.

Quando si passa dalla modalità SAFE alla modalità AS3X, è necessario prima riportare elevatore e alettoni in posizione neutra. Se i comandi di elevatore e alettoni non sono in posizione neutra quando si passa alla modalità AS3X+, gli input di comando utilizzati per SAFE Select risulteranno eccessivi e il modello reagirà immediatamente.

Differenze tra AS3X+ e SAFE

La velocità di volo e lo stato di carica della batteria possono influire sulle prestazioni dell'aeromobile.

Input di comando	Aeromobile in SAFE Select	Aeromobile in AS3X+
Neutro	Livellamento automatico	Vola nell'assetto corrente
Parziale	Interviene su rollio e beccheggio con un angolo moderato; mantiene l'assetto	Rollio o imbardata lenta
Pieno	Interviene su rollio e beccheggio fino a limiti predeterminati; mantiene l'assetto	Rollio o imbardata veloce

Assegnazione interruttore SAFE Select

SAFE Select può essere assegnata a qualsiasi interruttore libero (a 2 o 3 posizioni) che controlli un canale (5-20) sulla trasmittente. Una volta assegnata a un interruttore, la modalità SAFE Select ON offre la flessibilità di scegliere tra SAFE o AS3X+ durante il volo. Se SAFE Select è stato impostato su OFF durante il binding del modello, il velivolo volerà in modalità AS3X+.

Per utilizzare il canale flap per l'interruttore SAFE Select, impostare i valori su -100 e +100 e portare temporaneamente la velocità a 0, così da poter assegnare l'interruttore SAFE nel menu del sistema flap. Dopo aver assegnato l'interruttore, modificare i valori del sistema flap in modo che corrispondano all'elenco di configurazione della trasmittente. Fare riferimento alla sezione Assegnazione dell'interruttore SAFE Select per assegnare un interruttore SAFE Select.

IMPORTANTE: prima di assegnare l'interruttore desiderato, accertarsi che la corsa su quel canale sia al 100% in entrambe le direzioni e che alettone, elevatore, timone e manetta siano tutti su rateo alto con corsa al 100%.

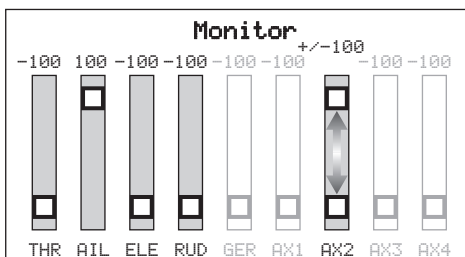
ATTENZIONE: tenersi ben lontani dal rotore e assicurarsi che il velivolo sia trattenuto saldamente in caso di attivazione accidentale del gas.

CONSIGLIO: SAFE Select può essere assegnato a qualsiasi canale libero da 5 a 20. Vedere il manuale della trasmittente per maggiori informazioni sulla procedura di assegnazione degli interruttori ai canali.

CONSIGLIO: durante l'assegnazione dell'interruttore, controllare con il monitor dei radiocanali che i quattro canali principali indicano una corsa al 100%.

CONSIGLIO: utilizzare un monitor dei radiocanali per verificare:

1. Che l'interruttore assegnato a SAFE Select sia attivo.
2. Che l'interruttore è associato a un canale tra 5 e 20.
3. Che il canale ha il 100% di corsa in entrambe le direzioni.



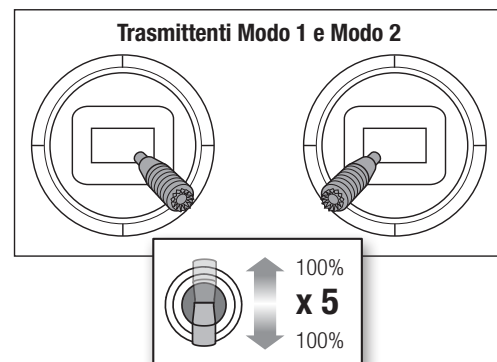
L'esempio qui riportato mostra le posizioni degli stick per l'assegnazione degli interruttori, la selezione dell'interruttore su Aux2 e il $\pm 100\%$ di corsa sull'interruttore.

CONSIGLIO: in caso di problemi nell'assegnazione di un interruttore SAFE Select, verificare che i quattro canali primari non siano invertiti.

Assegnazione di un interruttore

1. Accendere la trasmittente.
2. Accendere il modello.
3. Tenere entrambi gli stick della trasmittente negli angoli inferiori interni e commutare rapidamente l'interruttore scelto per 5 volte (1 commutazione = una corsa completa in su e giù). Le superfici di controllo del velivolo si muoveranno, indicando che l'interruttore è stato assegnato.

Ripetere la procedura per assegnare un interruttore diverso o per deselezionare l'interruttore corrente.



Funzione Forward Programming

Assegnare il canale SAFE Select tramite la programmazione avanzata Forward Programming se si usa una trasmittente Spektrum compatibile.

Per maggiori informazioni sull'impostazione di SAFE Select e l'utilizzo della programmazione Forward Programming, clicca sul link che segue per un video dettagliato:

<https://www.youtube.com/watch?v=0-46P066cik>



Impostazione Forward Programming per SAFE Select

Serie DX, Serie NX, Serie iX	1. La trasmittente deve già essere associata al ricevitore.
	2. Accendere la trasmittente.
	3. Assegnare SAFE Select a un interruttore che non sia già assegnato ad altra funzione. Utilizzare uno qualunque dei canali aperti tra 5 e 20 (Carrello, Aux1-4).
	4. Impostare l'interruttore H (taglio manetta) per prevenire l'azionamento accidentale del motore.
	5. Accendere il modello. Una barra indicatrice appare nella schermata principale della trasmittente a indicare che il segnale telemetrico è stato acquisito.
	6. Andare in FUNCTION LIST (Model Setup) [LISTA FUNZIONI (Setup modello)].
	7. Selezionare Forward Programming; Selezionare Gyro Settings (Imp. giroscopi), Scegliere SAFE Select per entrare nel menu.
	8. Impostare SAFE Select Ch: al canale scelto per SAFE Select.
	9. Impostare AS3X e SAFE ON o OFF come si desidera per ciascuna delle posizioni dell'interruttore.

Telemetria ESC integrata

BNF: questa versione include funzioni telemetriche tra ESC e ricevitore, con invio di dati come giri/motore, tensione, corrente del motore, impostazione manetta (%) e temperatura FET (regolatore di velocità).

PNP: l'ESC di questo modello consente l'invio della telemetria attraverso il canale della manetta quando accoppiato a un ricevitore telemetrico Spektrum Smart-compatibile. Funziona invece con un normale segnale servo PWM quando associato a sistemi di radiocomando tradizionali.

Per maggiori informazioni sulle trasmissioni compatibili, gli aggiornamenti firmware e l'utilizzo della tecnologia telemetrica della trasmittente, visitare www.SpektrumRC.com.

Impostazioni della telemetria

Rx V: tensione minima ricevitore	4,2 V
Smart ESC: allarme bassa tensione	3,44 V
Smart Battery: tensione minima di avvio	4,0 V
Conteggio poli motore	14

Impostazione delle telemetria

Serie DX, Serie NX, Serie iX	1. La trasmittente deve già essere associata al ricevitore.
	2. Accendere la trasmittente.
	3. Impostare l'interruttore H (taglio manetta) per prevenire l'azionamento accidentale del motore.
	4. Accendere il modello. Una barra indicatrice appare nella schermata principale della trasmittente a indicare che il segnale telemetrico è stato acquisito.
	5. Andare in FUNCTION LIST (Model Setup) [LISTA FUNZIONI (Setup modello)]
	6. Selezionare TELEMETRY (Telemetria): Smart ESC
	7. Impostare il numero di celle: 3
	8. Impostare LVC Alarm (Allarme LVC): 3,44 V. Impostare Allarme: Voice/Vibe (Voce/Vibrazione)
	9. Impostare il conteggio poli: 14 poli

Installare la batteria e armare l'ESC

ATTENZIONE: scollegare sempre la batteria di volo LiPo dal ricevitore quando il modello non viene fatto volare in modo da evitare che la batteria si scarichi eccessivamente. Le batterie che si scaricano fino a superare la tensione inferiore minima consentita possono subire danni, con conseguente riduzione del rendimento e rischi potenziali di incendio quando durante la ricarica.

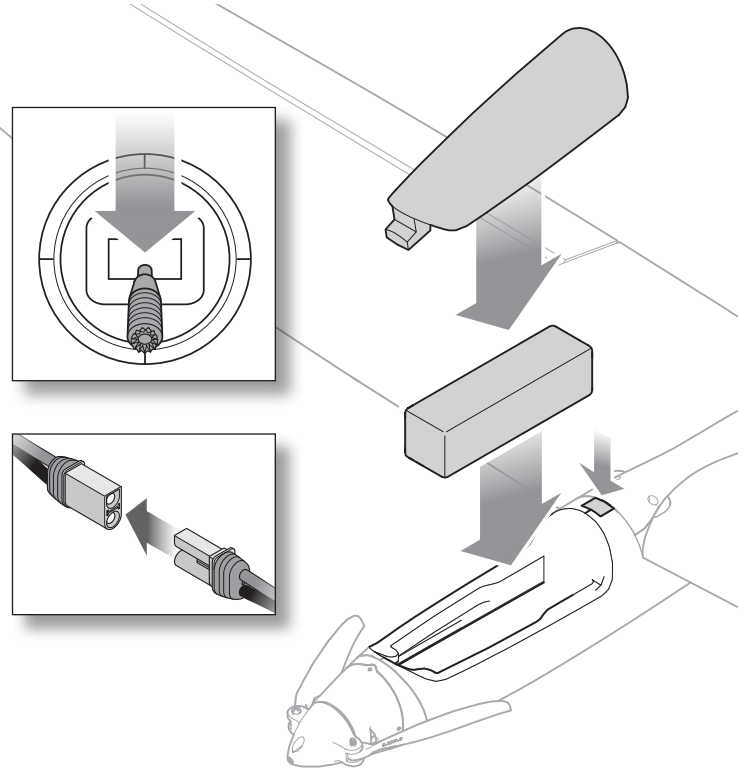
ATTENZIONE: tenere sempre le mani lontano dall'elica. Quando armato, il motore fa girare l'elica in risposta ai movimenti della manetta.

Scelta della batteria

Consigliamo la batteria Spektrum 30C Smart LiPo con connettore IC5 (SPMX326S30). Se si utilizza un'altra batteria, verificare prima di volare che il baricentro sia corretto.

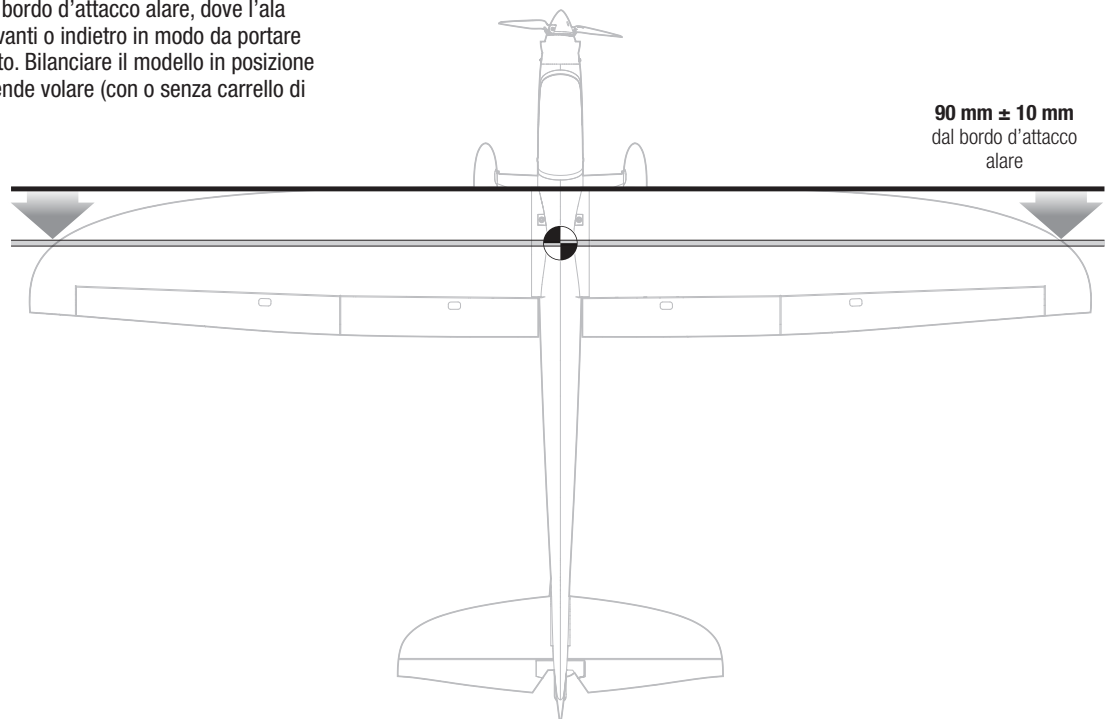
Installazione della batteria

1. Abbassare la manetta e attivare il taglio gas.
2. Accendere la trasmittente e attendere 5 secondi.
3. Sollevare la parte posteriore del portello della batteria per rimuoverlo.
4. Installare la batteria nella parte anteriore del vano portabatteria.
5. Fissare la batteria con la fascetta a strappo.
6. Collegare la batteria all'ESC e mantenere l'aereo immobile al suolo e al riparo dal vento per 5 secondi.
 - L'ESC emetterà una serie di suoni.
 - Se l'ESC emette un doppio bip continuo una volta collegata la batteria di volo, ricaricare o sostituire la batteria.
7. Rimontare lo sportello della batteria. Premere sulla parte posteriore dello sportello della batteria per assicurarsi che il fermo sia ben in posizione.



Baricentro (CG)

La posizione del CG è a $90 \text{ mm} \pm 10 \text{ mm}$ dal bordo d'attacco alare, dove l'ala incontra la fusoliera. Spostare la batteria in avanti o indietro in modo da portare il modello in equilibrio nel punto raccomandato. Bilanciare il modello in posizione verticale e nella configurazione con cui si intende volare (con o senza carrello di atterraggio).



Test di controllo della direzione

AVVERTENZA: non eseguire questa o altre verifiche senza aver prima attivato il taglio gas. L'avvio accidentale del motore potrebbe altrimenti provocare lesioni o danni gravi.

Se le superfici di controllo non rispondono in modo corretto, **NON VOLARE**. Consultare la guida alla risoluzione dei problemi per maggiori informazioni. Per ricevere assistenza, contattare il servizio assistenza Horizon Hobby.

1. Accendere la trasmittente.
2. Attivare la funzione di taglio gas.
3. Collegare la batteria.
4. Usare la trasmittente per azionare i comandi di alettoni, equilibratore e timone.

AVVISO: verificare il movimento delle superfici di controllo guardando il velivolo dal retro.

Alettoni

1. Muovere lo stick degli alettoni a sinistra. L'alettone di sinistra deve muoversi verso l'alto e quello di destra verso il basso, manovra che induce il velivolo a inclinarsi a sinistra.
2. Spostare lo stick dell'alettone a destra. L'alettone destro dovrebbe spostarsi verso l'alto e l'alettone sinistro verso il basso, causando l'inclinazione verso destra del velivolo.

Elevatori

3. Tirare verso di sé. Gli elevatori devono spostarsi verso l'alto, causando il beccheggio verso l'alto del velivolo.
4. Spingere lo stick dell'elevatore in avanti. Gli elevatori devono spostarsi verso il basso, causando il beccheggio verso il basso del velivolo.

Timone

5. Spostare lo stick del timone a sinistra. Il timone deve spostarsi verso sinistra.
6. Spostare lo stick del timone a destra. Il timone deve spostarsi verso destra.

	Comando trasmittente	Risposta della superficie di controllo (visto da dietro)
Alettoni		
Elevatori		
Timone		

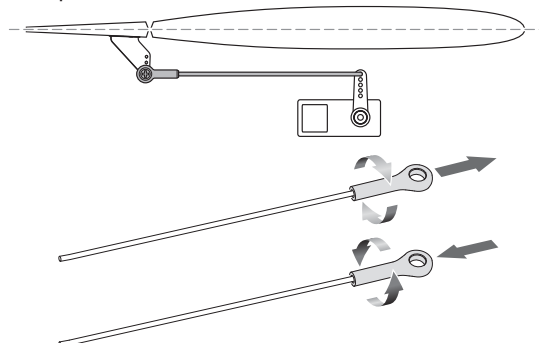
Centraggio delle superfici di comando

Prima di portare il modello in volo per la prima volta, o in caso di incidente, verificare che le superfici di controllo siano centrate. Regolare meccanicamente i collegamenti se le superfici di controllo non sono centrate. I sub-trim della trasmittente potrebbero non centrare correttamente le superfici di controllo dell'aeromodello a causa dei limiti meccanici dei servocomandi lineari.

1. Assicurarsi che le superfici di controllo siano in posizione neutra con i comandi della trasmittente e i trim centrati. Impostare sempre il sub-trim della trasmittente a zero.
2. Accendere il modello in modalità AS3X+ e lasciare la manetta a zero.
3. Guardare la punta di ogni superficie di controllo e verificare che sia centrata meccanicamente.
4. Se sono necessarie regolazioni, girare il giunto sferico sulla tiranteria per intervenire sulla lunghezza del collegamento tra la squadretta del servo e la squadretta di comando.

Centraggio dei comandi dopo i primi voli

Per ottenere le migliori prestazioni con AS3X+, non eccedere con il trim. Se l'aeromodello richiede una regolazione eccessiva del trim della trasmittente (4 o più clic di trim per canale), riportare il trim della trasmittente a zero e regolare meccanicamente i collegamenti in modo che le superfici di controllo siano nella posizione di trim per il volo.



Impostazione squadrette e bracci servi

La tabella qui a destra mostra le impostazioni di fabbrica per le squadrette e i bracci dei servi. Prima di fare cambiamenti, far volare l'aereo con questa impostazione.

Dopo aver volato, potrebbe essere necessario regolare la posizione dei rinvii per avere la risposta ai comandi desiderata. Si veda la tabella qui a destra.

	Squadrette di controllo	Bracci dei servo
Alettone		
Equilibratore		
Timone		
Corsa flap		

Duale Rate e corsa dei comandi

Programmare la trasmittente per impostare i ratei e le corse dei comandi in funzione al proprio livello di esperienza. Tali valori sono stati verificati e sono un buon punto di partenza per volare con successo sin dalla prima volta.

Una volta presa sufficiente dimestichezza, è possibile personalizzare i valori per ottenere la risposta ai comandi desiderata.

	High Rate	Low Rate
Alettone	▲ = 26mm ▼ = 26mm	▲ = 19mm ▼ = 19mm
Equilibratore	▲ = 22mm ▼ = 22mm	▲ = 15mm ▼ = 15mm
Timone	▶ = 33mm ◀ = 33mm	▶ = 25mm ◀ = 25mm
	Mezza corsa	Pieno
Corsa flap	15 mm	30 mm

Protezione da bassa tensione (LVC)

Le batterie LiPo non riescono a mantenere la carica se scaricandosi scendono sotto i 3 V per cella. L'ESC protegge la batteria dalla sovra scarica per mezzo della funzione LVC (Low Voltage Cutoff). Quando la tensione della batteria si riduce troppo, la funzione LVC scollega l'alimentazione dal motore. Il motore singhiozza per avvisare che rimane un minimo di batteria, riservata per i comandi di volo e per atterrare in sicurezza.

Dopo aver utilizzato l'aeromobile, scollegare e rimuovere la batteria LiPo per evitarne la scarica lenta. Caricare la batteria LiPo fino a circa metà della sua capacità prima di riparla. Nel periodo di non utilizzo, controllare di tanto in tanto che la tensione non scenda sotto i 3 V per cella. In questo caso la funzione LVC ovviamente non interviene per proteggere la batteria.

AVVISO: l'uso ripetuto della funzione LVC può danneggiare la batteria.

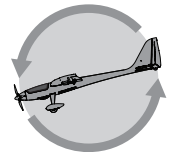
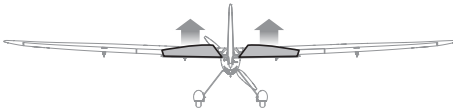
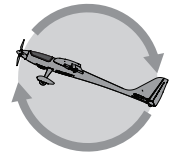
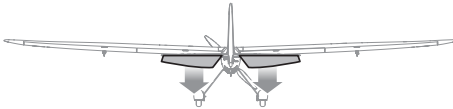
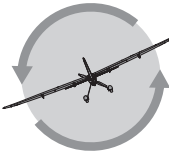

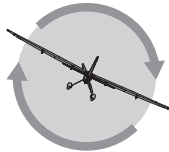

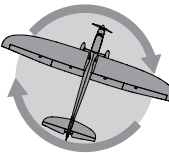

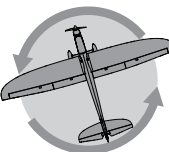
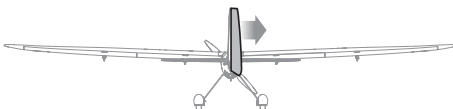
CONSIGLIO: controllare la tensione della batteria prima e dopo il volo usando un tester per batterie LiPo (SPMXBC200, venduto separatamente).

Test di risposta dei comandi AS3X+ (BNF Basic)

Questa verifica serve per controllare che il sistema AS3X+ funzioni correttamente. Prima di eseguire questa verifica, assemblare l'aereo e connettere la sua ricevente alla propria trasmittente.

1. Per attivare il funzionamento del sistema AS3X+, portare il comando motore appena sopra al 25% della sua corsa, poi abbassarlo.
2. Muovere tutto l'aereo come illustrato e accertarsi che le superfici mobili si muovano nella direzione indicata dal grafico. Se non rispondono come illustrato, non far volare l'aereo. Per maggiori informazioni si faccia riferimento al manuale della ricevente.

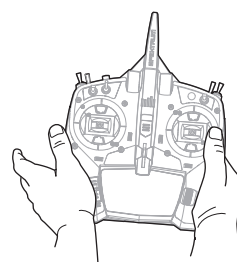
Quando il sistema AS3X+ si attiva, le superfici di controllo possono muoversi rapidamente. Ciò è normale. La modalità AS3X+ rimane attiva fino a quando si la batteria non viene scollegata.

	Movimento aeromodello	Reazione AS3X+
Equilibratore		
		
Alettone		
		
Timone		
		

Trimmaggio durante il volo

Durante il primo volo, trimmare l'aeromodello per ottenere un volo livellato con manetta a $\frac{3}{4}$. Applicare lievi correzioni ai trim tramite gli interruttori della trasmittente per ottenere una traiettoria rettilinea.

Dopo aver corretto il trim, non toccare gli stick per 3 secondi. In questo modo il ricevitore memorizza le correzioni impostate per ottimizzare le prestazioni della tecnologia AS3X+. Se questa procedura viene omessa, le prestazioni di volo ne risentono.



3 secondi

Lancio a mano

AVVISO: si consiglia il lancio a mano in modalità SAFE, controvento, al 100% della potenza, con ratei alti.

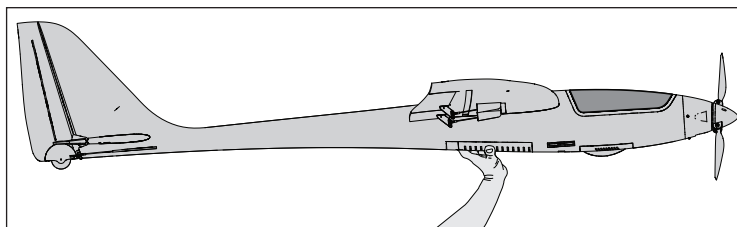
1. Tenere l'aeromodello in una mano e la trasmittente nell'altra.
2. Applicare la manetta al 70% o più.
3. Tenere l'aeromodello dalla parte inferiore sotto l'ala e lanciarlo direttamente controvento, con un angolo leggermente inclinato verso l'alto (da 5 a 10° sopra l'orizzonte).

CONSIGLIO: Evitare lanci in stile baseball con la mano che compie un movimento ad arco. Immaginare di guidare l'aereo lungo la traiettoria di volo.

4. Consentire al velivolo di raggiungere un'altitudine adeguata prima di iniziare le manovre.

Impugnatura

Si consiglia di tenere l'aereo dal fondo della fusoliera, sotto le ali, come mostrato.



Lancio

Lanciare tenendo il braccio sopra la spalla, con le ali livellate e il muso del modello leggermente verso l'alto. Accompagnare la traiettoria di lancio puntando le dita verso l'aereo dopo il lancio. Evitare le traiettorie di lancio ad arco che possono spingere il muso del modello verso il basso al momento del rilascio.

Modalità di lancio a mano assistito

La versione BNF Basic del Conscendo offre una modalità di lancio assistito che rende estremamente il lancio a mano. Il sistema opera in modo da livellare le ali e impostare il modello con un leggero angolo di salita.

Per attivare la modalità di lancio a mano assistito:

1. Verificare che SAFE Select sia abilitato.
2. Impostare il modello in modalità SAFE.
3. Avanzare la manetta oltre il 70%.

4. Lancio manuale dell'aeromobile. L'accelerazione del lancio attiva automaticamente la modalità di assistenza, livellando le ali e impostando il modello in un assetto di cabrata.
5. Dopo alcuni secondi di volo, il sistema si disattiva automaticamente e torna alla modalità SAFE.
6. Il sistema si resetta automaticamente dopo l'atterraggio quando la manetta viene ridotta sotto il 5% e il modello rimane fermo per più di 5 secondi.

Impostazioni della modalità di lancio a mano assistito (solo BNF Basic)

Soglia G	0,5
Soglia manetta	70%
Durata	4 secondi
Offset beccheggio	15 gradi

Consigli per il volo e le riparazioni

Consultare leggi e normative locali prima di scegliere il punto di involo del modello.

Provare la portata del radiocomando

Prima di andare in volo è necessario fare una prova di portata del radiocomando. Per informazioni sul test di portata, si rimanda al manuale della trasmittente.

Oscillazione

Il sistema AS3X+ si attiva quando la manetta supera il 25%. Durante il volo, osserverai le superfici di controllo che correggono il movimento dell'aeromobile. Se l'aeromobile inizia a oscillare o a correggere eccessivamente, consultare la Guida alla risoluzione dei problemi per trovare una soluzione.

Posizione

Scegliere uno spazio aperto per volare, idealmente un campo di volo RC dedicato. Evitare sempre di volare vicino a case, alberi, edifici e cavi. Non volare mai sopra persone.



Atterraggio

Atterrare sempre controvento. Pianificate la traiettoria di volo e state lontani da alberi, edifici e automobili. Prendete la mano provando qualche avvicinamento di prova per abituarvi alla velocità di discesa dell'aereo durante l'avvicinamento finale. Durante l'avvicinamento finale, gestite l'approccio in modo che l'aereo perda velocità durante la discesa. Se l'avvicinamento è troppo ripido, l'aereo prenderà velocità, superando il punto di atterraggio. Quando l'aereo entra in effetto suolo, sollevare leggermente l'elevatore per richiamare e atterrare.

AVVISO: nell'imminenza di un impatto, togliere completamente trim e motore. In caso contrario, il rischio di danni a cellula, ESC e motore aumenta.

AVVISO: dopo un impatto, verificare che il ricevitore sia rimasto al suo posto in fusoliera. Se è necessario sostituire il ricevitore, prestare attenzione a montare quello nuovo nella stessa posizione e con lo stesso orientamento di quello originale, per evitare il rischio di danni.

AVVISO: La garanzia non copre i danni causati dallo schianto al suolo.

AVVISO: concluso il volo, non lasciare mai l'aeromodello direttamente esposto al sole e non riporlo in luoghi chiusi ed eccessivamente caldi, come per esempio un'auto. Farlo può danneggiarlo.

Riparazioni

Grazie al materiale in schiuma EPO di cui è fatto questo aereo, per la riparazione del materiale espanso è possibile usare virtualmente qualsiasi adesivo (colla a caldo, cianoacrilato, colla epossidica, ecc.). Quando le parti non sono riparabili, fare riferimento agli elenchi delle parti di ricambio e opzionali alla fine di questo manuale.

Dopo il volo

Scollegare la batteria di bordo dall'ESC (necessario per la sicurezza e per la vita della batteria).

Spegnere la trasmittente.

Togliere la batteria dall'aereo.

Ricaricare la batteria di bordo.

Riparare o sostituire le parti eventualmente danneggiate.

Conservare la batteria separatamente dall'aereo, controllandone ogni tanto il livello di carica.

Prendere nota delle condizioni in cui si è svolto il volo e dei risultati, per pianificare i voli futuri.

Manutenzione del gruppo propulsore

ATTENZIONE: scollegare sempre la batteria di bordo prima di eseguire interventi di manutenzione su uno qualsiasi dei componenti del gruppo di propulsione.

Smontaggio

1. Utilizzare una chiave a brugola da 1,5 mm per rimuovere le due viti M2 x 8 mm dal cono dell'elica.
2. Utilizzare una chiave a brugola da 3 mm e un avvitadadi da 5,5 mm per rimuovere i due bulloni M3 x 18 mm dell'elica, quindi rimuovere le pale dell'elica.
3. Rimuovere le tre viti autofilettanti da 2 x 5 mm dalla cappottatura, quindi rimuovere la cappottatura.
4. Usare una chiave a brugola da 2,5 mm per rimuovere le quattro viti che fissano il supporto del motore alla fusoliera.
5. Rimuovere le quattro viti a testa esagonale M3x14 mm e le rondelle M3 dal retro del motore per rimuovere il supporto del motore.

Montaggio

- Montare in ordine inverso.
- Allineare e collegare i cavi del motore con i cavi dell'ESC rispettando la corrispondenza dei colori.
- Assicurarsi che il cono dell'elica sia ben fissato in modo da garantirne il funzionamento in sicurezza.
- Assicurarsi che nessun cavo venga schiacciato dai componenti elettrici.

Rimozione del servo dell'ala

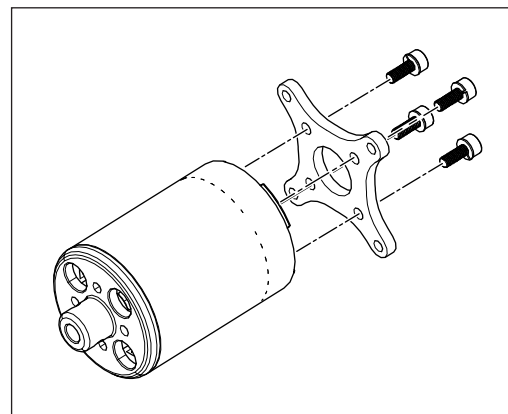
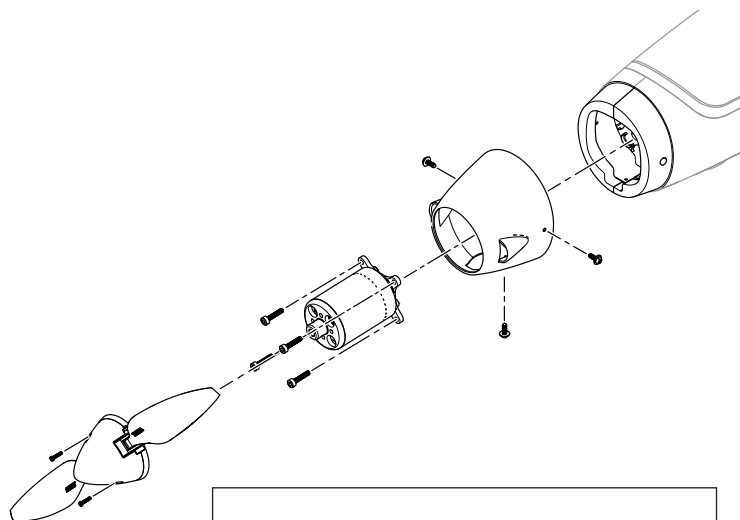
1. Posizionare l'ala capovolta su una superficie liscia e morbida.
2. Staccare l'attacco a sfera del tirante dalla squadretta di comando.
3. Utilizzare un cacciavite PH#0 per rimuovere le quattro viti M1,5x7 mm, quindi rimuovere il coperchio del servo.
4. Sollevare delicatamente il servo per accedere e scollegare la spina del cavo del servo.
5. Rimuovere il braccio e la vite del servo.

Sostituzione del servo in fusoliera

Seguire le istruzioni per la sostituzione del servo alare (1-5) per sostituire i servo di timone e/o elevatore.

Montaggio del servo alare

1. Collegare il servo alla prolunga alare.
2. Con l'elica rimossa, accendere il modello. Attendere che l'aeromodello termini l'inizializzazione e che il servo si centri.
3. Centrare il trim della trasmittente.
4. Allineare il braccio del servo premendolo sul servo.
5. Installare la vite del braccio del servo.
6. Posizionare il servo nella tasca dell'ala.
7. Collegare il tirante con curva a z al braccio del servo e il giunto a sfera alla squadretta di comando.
8. Rimontare il coperchio del servo.
9. Ripetere i passaggi 1-8 per la semiala sinistra.



Superficie di controllo	Servo di ricambio	Descrizione
Alettoni	SPMSA383	Servo digitale sub-micro ingranaggi in metallo A383
Elevatore	SPMSA383	Servo digitale sub-micro ingranaggi in metallo A383
Timone		
Flap	SPMSA383	Servo digitale sub-micro ingranaggi in metallo A383

Guida alla risoluzione dei problemi AS3X+

Problema	Possibile causa	Soluzione
Oscillazione in volo	Cono dell'elica o elica danneggiati	Sostituire il gruppo dell'elica
	Vibrazioni del motore	Sostituire le parti o allinearle correttamente e serrare gli elementi di fissaggio secondo necessità
	Fissaggio ricevitore allentato	Allineare e fissare il ricevitore in fusoliera
	Controlli aeromobile allentati	Serrare o comunque fissare le parti (servo, braccio, leveraggio, squadretta, superficie di controllo)
	Parti usurate	Sostituire le parti usurate (in particolare elica, cono dell'elica o servo)
	Movimento servo irregolare	Servo di ricambio

Guida alla risoluzione dei problemi AS3X+

Problema	Possibile causa	Soluzione
Prestazioni volo incoerenti	Il trim non è al punto neutro	Se si regola il trim per più di 8 scatti, regolare la forcella per rimuovere il trim
	Il sub-trim non è al punto neutro	Non è consentito alcun sub-trim. Regolare il leveraggio del servo
	Il modello non è rimasto immobile per 5 secondi dopo il collegamento della batteria	Con lo stick del gas nella posizione più bassa, scollegare e poi ricollegare la batteria e mantenere fermo l'aeromobile per 5 secondi
Risposta errata al test di direzione del controllo AS3X+	Impostazioni di direzione errate nella trasmittente o nel ricevitore	NON volare. Correggere le impostazioni di direzione (fare riferimento al manuale del ricevitore), quindi volare

Guida alla risoluzione dei problemi

Problema	Possibile causa	Soluzione
L'aeromodello non risponde al comando della manetta, ma gli altri comandi rispondono	Il gas non è al minimo e/o il trim del gas è troppo alto	Resettare i comandi con stick e trim del gas completamente in basso
	La corsa del servo del gas è inferiore al 100%	Accertarsi che la corsa del servo del gas sia 100% o superiore
	Canale del gas invertito	Invertire il canale della manetta sulla trasmittente
	Motore scollegato dall'ESC	Verificare che il motore sia collegato all'ESC
Rumore o vibrazione dell'elica eccessivi	Elica, cono dell'elica o motore danneggiati	Sostituire le parti danneggiate
	L'elica è sbilanciata	Bilanciare o sostituire l'elica
	La vite del cono dell'elica è allentata	Serrare la vite del cono dell'elica
Autonomia in volo ridotta o aeromodello sottopotenziato	Batteria di volo quasi scarica	Ricaricare completamente la batteria di bordo
	Batteria di bordo danneggiata	Sostituire la batteria di bordo e seguire le relative istruzioni
	Ambiente di volo troppo freddo	Verificare che la batteria sia tiepida prima del volo
	La capacità della batteria è troppo bassa per le condizioni di volo	Sostituire la batteria o utilizzarne una più potente
L'aeromodello non si collega (durante il binding) alla trasmittente	La trasmittente è troppo vicina all'aeromodello durante la procedura di binding	Tenere la trasmittente accesa, allontanarla di circa un metro dall'aeromodello, scollegare e poi ricollegare la batteria di bordo
	Aeromodello o trasmittente sono troppo vicini a grossi oggetti metallici, a una sorgente wireless o ad altra trasmittente	Spostare aeromodello e trasmittente in un'altra posizione e riprovare il binding
	Binding non eseguito	Consultare la sezione del manuale dedicata al binding
	Batteria di volo o della trasmittente quasi scarica	Sostituire/ricaricare le batterie
	Interruttore o pulsante di binding non premuto sufficientemente a lungo durante la procedura di binding	Ripetere il processo di associazione
L'aeromodello non si collega (dopo il binding) alla trasmittente	La trasmittente è troppo vicina all'aeromodello durante la procedura di connessione	Tenere la trasmittente accesa, allontanarla di circa un metro dall'aeromodello, scollegare e poi ricollegare la batteria di bordo
	Aeromodello o trasmittente sono troppo vicini a grossi oggetti metallici, a una sorgente wireless o ad altra trasmittente	Spostare aeromodello e trasmittente in un'altra posizione e provare di nuovo la connessione
	La spina di binding è stato lasciato inserito nella sua porta	Riassociare la trasmittente all'aeromodello e rimuovere la spina di binding prima di ripristinare l'alimentazione
	Aereo associato a una memoria modello diversa (solo radio ModelMatch)	Selezionare la memoria corretta sulla trasmittente
	Batteria di volo o della trasmittente quasi scarica	Sostituire/ricaricare le batterie
	La trasmittente è stata connessa usando dei protocolli DSM differenti	Associare l'aeromodello alla trasmittente
Le superfici di controllo non si muovono	Superficie di controllo, squadretta di comando, leveraggio o servo danneggiati	Sostituire o riparare le parti danneggiate e regolare i comandi
	Fili elettrici danneggiati o connessioni allentate	Controllare fili e connessioni, collegare o sostituire in base a necessità
	Trasmittente non connessa correttamente o scelta aeromodello errata	Scegliere il modello giusto o ripetere il binding
	Batteria di volo quasi scarica	Ricaricare completamente la batteria di bordo
	Il circuito di eliminazione batteria BEC dell'ESC è danneggiato	Sostituire l'ESC
Controlli invertiti	Le impostazioni della trasmittente sono invertite	Eseguire il controllo sulla direzione dei comandi e regolare i comandi della trasmittente
Il motore pulsa e perde potenza	L'ESC ha attivato la funzione predefinita di spegnimento per bassa tensione (LVC)	Ricaricare la batteria di bordo o sostituire la batteria se non più funzionante in modo ottimale
	Le condizioni meteorologiche potrebbero avere temperature troppo basse	Rimandare il volo fino a quando le temperature non salgono
	La batteria è vecchia, usurata o danneggiata	Sostituire la batteria
	La batteria potrebbe avere un valore C troppo basso	Utilizzare una batteria consigliata

Parti di ricambio

No. parte	Descrizione
EFL3225001	Fusoliera
EFL3225002L	Semiala sinistra
EFL3225002R	Semiala destra
EFL3225003	Set stabilizzatori
EFL3225004	Baionette ala e stabilizzatore
EFL3225005	Set bulloneria
EFL3225006	Set asta di comando e squadrette di comando
EFL3225007	Gruppo elica e cono elica 12,8 x 10
EFL3225008	Pale elica 12,8 x 10
EFL3225009	Supporto motore
EFL3225010	Set decalcomanie
EFL3225011	Portello cupolino
EFL3225012	Set squadrette di comando
EFL3225013	Set supporti servo e carenature
EFL3225014	Set carrello di atterraggio principale
EFL3225015	Copri ruote con bulloneria
EFL3225016	Set ruote
EFL3225017	Cappottatura
EFL3225018	Set cavi prolunga
SPM-1033	Ricevitore AR8360T+ DSMX 8 Canali AS3X & SAFE con telemetria
SPM-1099	Motore Outrunner Brushless 3130-480 Kv
SPMA9701	Set LED per volo notturno con controller
SPMSA383	Servo digitale sub-micro ingranaggi in metallo A383
SPMSA3831	Set bracci servo A383 (6)
SPMXAE70G	ESC Brushless, 3S-6S, 70 ampere con capacità telemetrica: ver IC5 G

Garanzia

Periodo di garanzia—Garanzia esclusiva - Horizon Hobby, LLC (Horizon) garantisce che il prodotto acquistato (il "Prodotto") sarà privo di difetti relativi ai materiali e di eventuali errori di montaggio alla data di acquisto. Il periodo di garanzia è conforme alle disposizioni legali del paese nel quale il prodotto è stato acquistato. Tale periodo di garanzia ammonta a 6 mesi e si estende ad altri 18 mesi dopo tale termine.

Limiti della garanzia—(a) La garanzia è limitata all'acquirente originale (Acquirente) e non è cedibile a terzi. L'acquirente ha il diritto a far riparare o a far sostituire la merce durante il periodo di questa garanzia. La garanzia copre solo quei prodotti acquistati presso un rivenditore autorizzato Horizon. Altre transazioni di terze parti non sono coperte da questa garanzia. La prova di acquisto è necessaria per far valere il diritto di garanzia. Inoltre, Horizon si riserva il diritto di cambiare o modificare i termini di questa garanzia senza alcun preavviso e di escludere tutte le altre garanzie già esistenti.

(b) Horizon non si assume alcuna garanzia per la disponibilità del prodotto, per l'adeguatezza o l'idoneità del prodotto a particolari previsti dall'utente. È sola responsabilità dell'acquirente il fatto di verificare se il prodotto è adatto agli scopi da lui previsti.

(c) Richiesta dell'acquirente — spetta soltanto a Horizon, a propria discrezione riparare o sostituire qualsiasi prodotto considerato difettoso e che rientra nei termini di garanzia. Queste sono le uniche rimesse a cui l'acquirente si può appellare, se un prodotto è difettoso.

Horizon si riserva il diritto di controllare qualsiasi componente utilizzato che viene coinvolto nella rimesse di garanzia. Le decisioni relative alla sostituzione o alla riparazione sono a discrezione di Horizon. Questa garanzia non copre dei danni superficiali o danni per cause di forza maggiore, uso errato del prodotto, un utilizzo che viola qualsiasi legge, regolamentazione o disposizione applicabile, negligenza, uso ai fini commerciali, o una qualsiasi modifica a qualsiasi parte del prodotto.

Questa garanzia non copre danni dovuti ad un'installazione errata, ad un funzionamento errato, ad una manutenzione o un tentativo di riparazione non idonei a cura di soggetti diversi da Horizon. La restituzione del prodotto a cura dell'acquirente, o da un suo rappresentante, deve essere approvata per iscritto dalla Horizon.

Parti consigliate

No. parte	Descrizione
SPMR8210	NX8+ 20 canali DSMX solo trasmittente
SPMX326S30	Batteria 22,2 V 3200 mAh 6S 30C Smart G2 LiPo: IC5

Parti opzionali

No. parte	Descrizione
SPMA9701	Set di luci notturne a LED con controller
SPMR7120	NX7e+ 14 Canali DSMX solo trasmittente, Black Edition
SPMX46S50	Batteria 22,2 V 4000 mAh 6S 50C Smart G2 LiPo: IC5
SPMX40006S50	Batteria 22,2 V 4000 mAh 6S 50C Smart LiPo: IC5
SPMX50004S30	Batteria 14,8 V 5000 mAh 4S 30C Smart LiPo: IC5
SPMX50006S30	Batteria 22,2 V 5000 mAh 6S 30C Smart LiPo: IC5
SPMXBC200	Tester per servo e batterie LiPo Smart XBC200

Limiti di danno—Horizon non si riterrà responsabile per danni speciali, diretti, indiretti o consequenziali; perdita di profitto o di produzione; perdita commerciale connessa al prodotto, indipendentemente dal fatto che la richiama si basa su un contratto o sulla garanzia. Inoltre la responsabilità di Horizon non supera mai in nessun caso il prezzo di acquisto del prodotto per il quale si chiede la responsabilità. Horizon non ha alcun controllo sul montaggio, sull'utilizzo o sulla manutenzione del prodotto o di combinazioni di vari prodotti. Quindi Horizon non accetta nessuna responsabilità per danni o lesioni derivanti da tali circostanze. Con l'utilizzo e il montaggio del prodotto l'utente acconsente a tutte le condizioni, limitazioni e riserve di garanzia citate in questa sede. Qualora l'utente non fosse pronto ad assumersi tale responsabilità associata all'uso del prodotto, si suggerisce di restituire il prodotto intatto, mai usato e immediatamente presso il venditore.

Indicazioni di sicurezza—Questo è un prodotto sofisticato di hobbistica e non è un giocattolo. Esso deve essere manipolato con cautela, con giudizio e richiede delle conoscenze basilari di meccanica e delle facoltà mentali di base. Se il prodotto non verrà manipolato in maniera sicura e responsabile potrebbero risultare delle lesioni, dei gravi danni a persone, al prodotto o all'ambiente circostante. Questo prodotto non è concepito per essere usato dai bambini senza una diretta supervisione di un adulto. Il manuale del prodotto contiene le istruzioni di sicurezza, di funzionamento e di manutenzione del prodotto stesso. È fondamentale leggere e seguire tutte le istruzioni e le avvertenze nel manuale prima di mettere in funzione il prodotto. Solo così si eviterà un utilizzo errato e si preverranno incidenti, lesioni o danni.

Domande, assistenza e riparazioni—Il vostro negozio locale e/o luogo di acquisto non possono fornire garanzie di assistenza o riparazione senza previo colloquio con Horizon. Questo vale anche per le riparazioni in garanzia. Quindi in tali casi bisogna interpellare un rivenditore, che si metterà in contatto subito con Horizon per prendere una decisione che vi possa aiutare nel più breve tempo possibile.

Manutenzione e riparazione—Se il prodotto deve essere ispezionato o riparato, si prega di rivolgersi ad un rivenditore specializzato o direttamente ad Horizon. Il prodotto deve essere imballato con cura. Bisogna far notare che i box originali solitamente non

sono adatti per effettuare una spedizione senza subire alcun danno. Bisogna effettuare una spedizione via corriere che fornisce una tracciabilità e un'assicurazione, in quanto Horizon non si assume alcuna responsabilità in relazione alla spedizione del prodotto. Inserire il prodotto in una busta assieme ad una descrizione dettagliata degli errori e ad una lista di tutti i singoli componenti spediti. Inoltre abbiamo bisogno di un indirizzo completo, di un numero di telefono per chiedere ulteriori domande e di un indirizzo e-mail.

Garanzia e riparazione—Le richieste in garanzia verranno elaborate solo se è presente una prova d'acquisto in originale proveniente da un rivenditore specializzato autorizzato, nella quale è ben visibile la data di acquisto. Se la garanzia viene confermata, allora il prodotto verrà riparato o sostituito. Questa decisione spetta esclusivamente a Horizon Hobby.

Riparazioni a pagamento—Se bisogna effettuare una riparazione a pagamento, effettueremo un preventivo che verrà inoltrato al vostro rivenditore. La riparazione verrà effettuata dopo l'autorizzazione da parte del vostro rivenditore. La somma per la riparazione dovrà essere pagata al vostro rivenditore. Le riparazioni a pagamento avranno un costo minimo di 30 minuti di lavoro e in fattura includeranno le spese di restituzione. Qualsiasi riparazione non pagata e non richiesta entro 90 giorni verrà considerata abbandonata e verrà gestita di conseguenza.

ATTENZIONE: Le riparazioni a pagamento sono disponibili solo sull'elettronica e sui motori. Le riparazioni a livello meccanico, soprattutto per gli elicotteri e le vetture RC, sono molto costose e devono essere effettuate autonomamente dall'acquirente.

10/15

Garanzia e Assistenza - Informazioni per i contatti

Stato di acquisto	Horizon Hobby	Telefono/Indirizzo e-mail	Indirizzo
Unione Europea	Horizon Technischer Service	service@horizonhobby.de	Hanskampring 9 D 22885 Barsbüttel, Germany
	Sales: Horizon Hobby GmbH	+49 (0) 4121 2655 100	

Dichiarazione di conformità per l'Unione europea

Dichiarazione di conformità UE:

EFL Conscondo 2.0m PNP (EFL32275): Con la presente, Horizon Hobby, LLC dichiara che il dispositivo è conforme a quanto segue: Direttiva europea sulle apparecchiature radio (RED) 2014/53/ UE, Direttiva RoHS 2 2011/65 / UE, Direttiva RoHS 3 - Modifica 2011/65 / UE allegato II 2015/863.

EFL Conscondo 2.0m BNF-Basic (EFL32250): Con la presente, Horizon Hobby, LLC dichiara che il dispositivo è conforme a quanto segue: Direttiva europea sulla compatibilità elettromagnetica (EMC) 2014/30/UE, Direttiva RoHS 2 2011/65 / UE, Direttiva RoHS 3 -Modifica 2011/65 / UE allegato II 2015/863.

Il testo completo della dichiarazione di conformità UE è disponibile al seguente indirizzo internet: <https://www.horizonhobby.com/content/support/rendercompliance>.

Range di frequenze wireless e potenza di uscita wireless:

2404–2476MHz
19,42dBm

Fabbricante registrato UE:

Horizon Hobby, LLC
2904 Research Road
Champaign, IL 61822 USA

Importatore registrato UE:

Horizon Hobby, GmbH
Hanskampring 9
22885 Barsbüttel Germany

AVVISO RAEE:



Questo dispositivo è marcato ai sensi della Direttiva europea 2012/19/UE riguardante i rifiuti di apparecchiature elettriche ed elettroniche (RAEE). Il simbolo indica che il prodotto non va smaltito insieme ai rifiuti domestici. Il prodotto deve essere consegnato agli appositi centri di raccolta per consentirne il recupero e il riciclaggio.



©2026 Horizon Hobby, LLC.

E-Flite, Conscendo, Plug-N-Play, Bind-N-Fly, BNF, the BNF logo, DSM, DSM2, DSMX, Spektrum AirWare, EC5, IC5, AS3X, SAFE, the SAFE logo, ModelMatch, and the Horizon Hobby logo are trademarks or registered trademarks of Horizon Hobby, LLC. The Spektrum trademark is used with permission of Bachmann Industries, Inc. All other trademarks, service marks and logos are property of their respective owners. US 8,672,726 US 9,056,667 US 9,753,457. US 10,078,329. US 9,930,567. US 10,419,970.

<http://www.horizonhobby.com/>