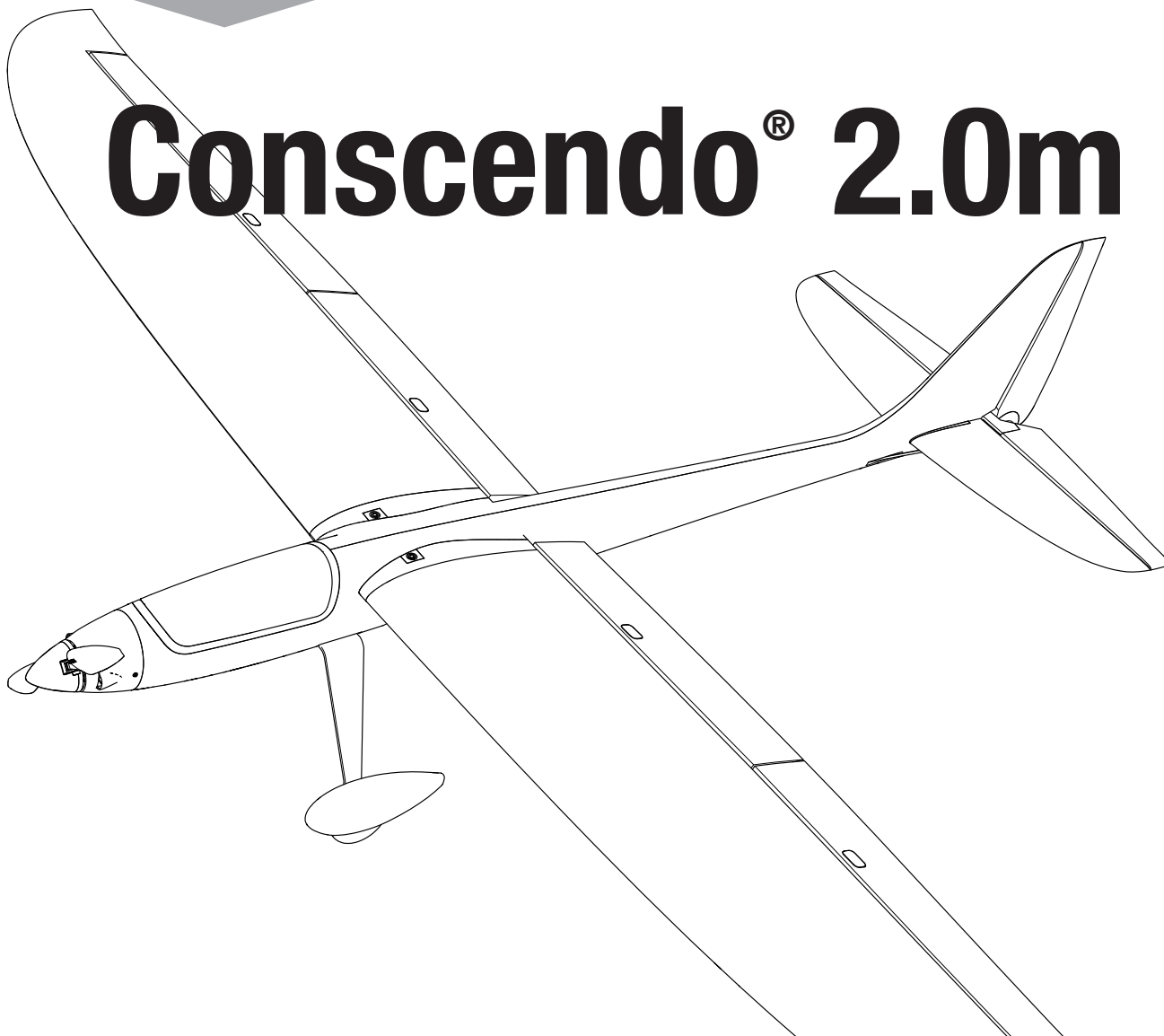


Conscendo[®] 2.0m



Instruction Manual
Bedienungsanleitung
Manuel d'utilisation
Manuale di Istruzioni

Scan the QR code and select the Manuals and Support quick links from the product page for the most up-to-date manual information.

Scannen Sie den QR-Code und wählen Sie auf der Produktseite die Quicklinks Handbücher und Unterstützung, um die aktuellsten Informationen zu Handbücher.

Scannez le code QR et sélectionnez les liens rapides Manuals and Support sur la page du produit pour obtenir les informations les plus récentes sur le manuel.

Scannerizzare il codice QR e selezionare i Link veloci Manuali e Supporto dalla pagina del prodotto per le informazioni manuali più aggiornate.



EFL32275



EFL32250

REMARQUE

Toutes les instructions, garanties et autres documents de garantie sont sujets à la seule discrétion de Horizon Hobby, LLC. Veuillez, pour une littérature produits bien à jour, visiter www.horizonhobby.com ou www.towerhobbies.com et cliquer sur l'onglet de support de ce produit.

SIGNIFICATION DE CERTAINS TERMES SPÉCIFIQUES

Les termes suivants sont utilisés dans l'ensemble du manuel pour indiquer différents niveaux de danger lors de l'utilisation de ce produit :

AVERTISSEMENT : Procédures qui, si elles ne sont pas suivies correctement, peuvent entraîner des dégâts matériels et des blessures graves OU engendrer une probabilité élevée de blessure superficielle.

ATTENTION : Procédures qui, si elles ne sont pas suivies correctement, peuvent entraîner des dégâts matériels ET des blessures graves.

REMARQUE : Procédures qui, si elles ne sont pas suivies correctement, peuvent entraîner des dégâts matériels ET éventuellement un faible risque de blessures.



AVERTISSEMENT : Lisez la TOTALITÉ du manuel d'utilisation afin de vous familiariser avec les caractéristiques du produit avant de le faire fonctionner. Une utilisation incorrecte du produit peut entraîner sa détérioration, ainsi que des risques de dégâts matériels, voire de blessures graves.

Ceci est un produit de loisirs sophistiqué. Il doit être manipulé avec prudence et bon sens et requiert des aptitudes de base en mécanique. Toute utilisation irresponsable de ce produit ne respectant pas les principes de sécurité peut provoquer des blessures, entraîner des dégâts matériels et endommager le produit. Ce produit n'est pas destiné à être utilisé par des enfants sans la surveillance directe d'un adulte. N'essayez pas de démonter le produit, de l'utiliser avec des composants incompatibles ou d'en améliorer les performances sans l'accord d'Horizon Hobby, LLC. Ce manuel comporte des instructions relatives à la sécurité, au fonctionnement et à l'entretien. Il est capital de lire et de respecter la totalité des instructions et avertissements du manuel avant l'assemblage, le réglage et l'utilisation, ceci afin de manipuler correctement l'appareil et d'éviter tout dégât matériel ou toute blessure grave.

14 ans et plus. Ceci n'est pas un jouet.

Précautions et Avertissements Liés à la Sécurité

En tant qu'utilisateur de ce produit, il est de votre seule responsabilité de le faire fonctionner d'une manière qui ne mette en danger ni votre personne, ni de tiers et qui ne provoque pas de dommages au produit lui-même ou à la propriété d'autrui.

- Gardez une bonne distance de sécurité tout autour de votre modèle, afin d'éviter les collisions ou les blessures. Ce modèle est contrôlé par un signal radio, qui peut être soumis à des interférences provenant de nombreuses sources hors de votre contrôle. Une interférence peut provoquer une perte momentanée de contrôle.
- Faites toujours fonctionner votre modèle dans une zone dégagée, à l'écart de voitures, du trafic et des personnes.
- Respectez toujours scrupuleusement les instructions et les mises en garde concernant ce produit et tous les équipements optionnels/complémentaires (chargeurs, batteries rechargeables, etc.) que vous utilisez.
- Tenez tous les produits chimiques, les petites pièces et les composants électroniques hors de portée des enfants.
- Évitez toujours d'exposer à l'eau tout équipement non spécifiquement conçu et protégé à cet effet. L'humidité endommage les composants électroniques.
- Ne léchez et ne mettez jamais en bouche quelque partie de votre modèle que ce soit - risque de blessures graves voire danger de mort.
- Ne faites jamais fonctionner votre modèle lorsque les batteries de l'émetteur sont faibles.
- Gardez toujours le modèle à vue et gardez-en toujours le contrôle.
- Utilisez toujours des batteries complètement chargées.
- Gardez toujours l'émetteur sous tension lorsque le modèle est en marche.
- Enlevez toujours les batteries avant le démontage.
- Veillez toujours à ce que les pièces en mouvement soient propres.
- Veillez toujours à ce que toutes les pièces soient sèches.
- Laissez toujours le temps aux pièces de refroidir avant de les toucher.
- Enlevez toujours les batteries après utilisation.
- Assurez-vous toujours que la sécurité (failsafe) est configurée correctement avant de voler.
- Ne faites jamais voler un modèle dont le câblage est endommagé.
- Ne touchez jamais des pièces en mouvement.



AVERTISSEMENT CONTRE LES PRODUITS CONTREFAITS: Si un jour vous aviez besoin de remplacer un récepteur Spektrum équipant un produit Horizon Hobby, achetez-le uniquement chez Horizon Hobby, LLC ou chez un revendeur officiel Horizon Hobby, vous serez sûr d'obtenir un produit Spektrum authentique de haute qualité. Horizon Hobby, LLC décline tout service et garantie concernant la compatibilité et les performances des produits contrefaits ou des produits clamant la compatibilité avec la technologie Spektrum ou le DSM.

Enregistrement

Enregistrez votre produit aujourd'hui pour faire partie de notre liste de diffusion et recevoir les dernières mises à jour concernant les produits, offres et informations sur E-flite.



Table des Matières

Précautions et Avertissements Liés à la Sécurité.....	42
Enregistrement.....	43
Outils nécessaires.....	43
Assemblage du modèle.....	44
Sélection et installation du récepteur PNP.....	45
Option de chargement du Smart Transmitter File (STF) (pour la configuration standard).....	46
Disposition des interrupteurs STF et de la configuration manuelle de l'émetteur (pour la configuration standard).....	47
Configuration avancée optionnelle.....	47
Configuration manuelle de l'émetteur/ Option de programmation (pour la configuration standard).....	48
Conseils généraux pour l'affectation et sécurité intégrée.....	50
Affectation de l'émetteur et du récepteur / Activation et désactivation de SAFE Select.....	50
Télémetrie intégrée.....	51
Technologie SAFE Select.....	51
Désignation du commutateur SAFE Select.....	51
Télémetrie ESC intégrée.....	52
Installation de la batterie et armement du variateur ESC.....	53
Centre de gravité (CG).....	53
Test de contrôle de la direction.....	54
Centrage de surface de commande.....	54
Réglages aux guignols et aux palonniers de servos.....	55
Double débattement et coudes de commande.....	55
Coupure par tension faible (LVC).....	55
Test de réponse de commande AS3X (BNF Basic).....	56
Compensation en vol.....	56
Lancement manuel.....	56
Conseils de vol et réparations.....	57
Maintenance après vol.....	57
Entretien des composants de puissance.....	58
Guide de dépannage AS3X+.....	59
Guide de dépannage.....	59
Pièces de rechange.....	60
Pièces recommandées.....	60
Pièces facultatives.....	60
Garantie et réparations.....	61
Informations de contact pour garantie et réparation.....	61
Informations IC.....	62
Informations de conformité pour l'Union européenne.....	62

Spécifications

Envergure d'aile	2000 mm (78,74 po)
Longueur	1344 mm (52,90 po)
Poids	Sans batterie : 2,40 kg Avec la batterie 6S 3200 mAh recommandée : 2,95 kg

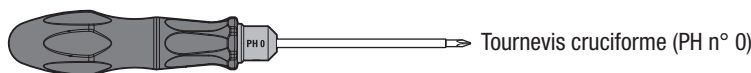
Équipement inclus

Récepteur	Récepteur avec télémetrie AS3X 8 canaux DSMX AR8360T et SAFE (BNF uniquement) (SPM-1033)
Moteur	Moteur à cage tournante sans balais, 3130-480 kV (SPM-1099)
Servos	(2) Gouverne de profondeur et gouverne de direction : Servo numérique à engrenages métalliques 13 g A383 (SPMSA383) (2) Aileron : Servo numérique à engrenages métalliques 13 g A383 (SPMSA383) (2) Volet : Servo numérique à engrenages métalliques 13 g A383 (SPMSA383)

Matériel nécessaire

Émetteur	6 canaux 2,4 GHz pleine portée avec technologie Spektrum DSM2/DSMX
Batterie	Li-Po Smart 3200 mAh 6S 30C avec connecteur EC5 ou IC5
Chargeur de batterie	Chargeur à équilibrage pour batterie Li-Po à 6 cellules
Récepteur	6+ canaux (AR8360T+ recommandé) (PNP uniquement)

Outils nécessaires



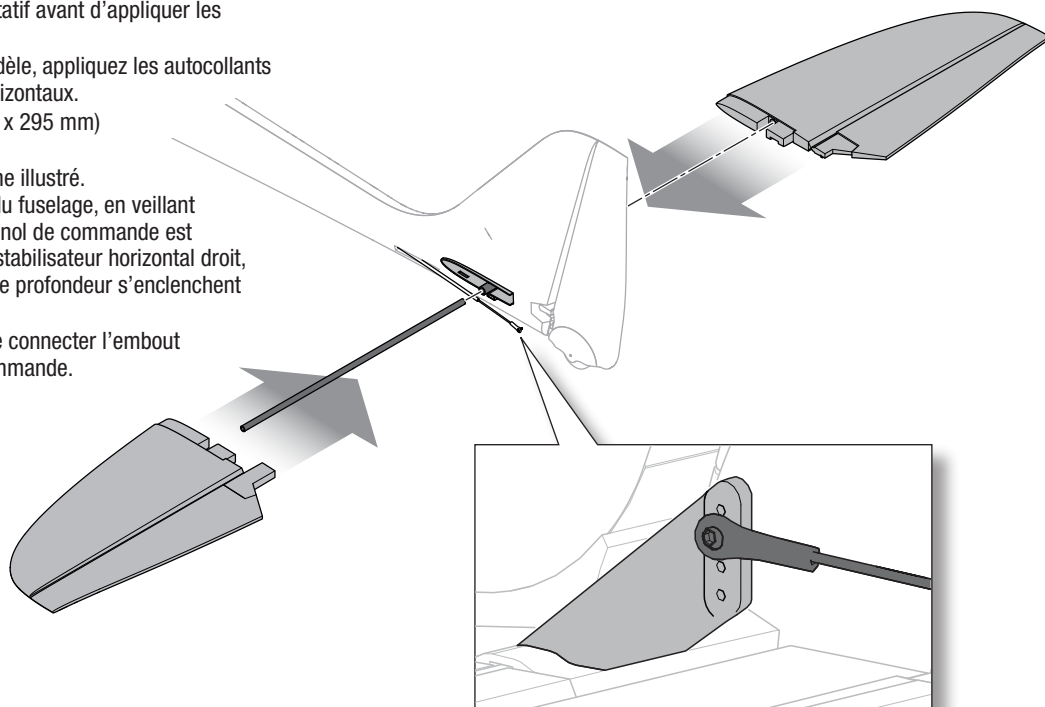
Tournevis cruciforme (PH n° 0)

Assemblage du modèle

Installation du stabilisateur horizontal

Les autocollants du stabilisateur horizontal sont inclus mais ne sont pas appliqués.

1. Installez l'ensemble de vol nocturne à DEL facultatif avant d'appliquer les autocollants du stabilisateur horizontal.
2. En utilisant les autocollants de l'aile comme modèle, appliquez les autocollants de la surface inférieure sur les stabilisateurs horizontaux.
3. Glissez le tube du stabilisateur horizontal (6 mm x 295 mm) dans l'orifice à l'arrière du fuselage.
4. Installez le stabilisateur horizontal gauche comme illustré. Faites-le glisser complètement dans l'encoche du fuselage, en veillant à enclencher le loquet. Assurez-vous que le guignol de commande est orienté vers le bas. Répétez cette étape pour le stabilisateur horizontal droit, en veillant à ce que les moitiés de la gouverne de profondeur s'enclenchent l'une dans l'autre.
5. Utilisez une pince pour articulation à bille afin de connecter l'embout de bielle à l'articulation à bille du guignol de commande.

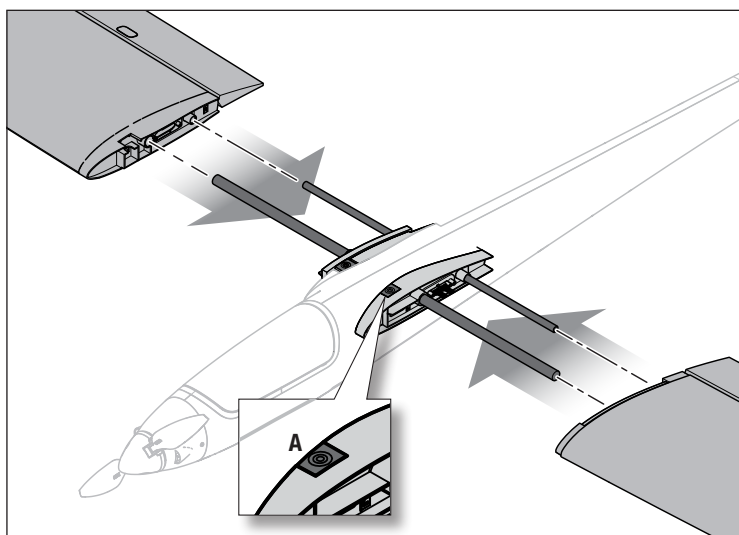
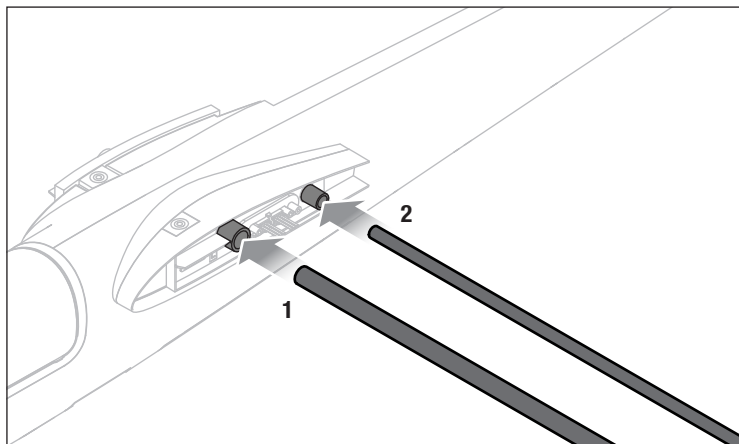


Installation de l'aile

1. Insérez le tube de tige de l'aile le plus grand (12 mm x 540 mm) dans la cavité dédiée du fuselage avant.
2. Insérez le tube de tige de l'aile le plus petit (8 mm x 398 mm) dans la cavité dédiée du fuselage arrière.
3. Faites glisser l'un des panneaux d'aile sur les tubes de tige d'aile, puis poussez fermement jusqu'à ce qu'il s'emboîte dans l'encoche de l'aile du fuselage. Assurez-vous que le loquet de retenue de l'aile s'enclenche. Répétez l'opération pour l'autre panneau d'aile.

IMPORTANT : assurez-vous que les connecteurs mains libres du servo sont bien alignés et complètement enclenchés.

Pour retirer les ailes, appuyez sur chaque loquet de retenue (A) situé sur la partie supérieure de la base de l'aile, tout en faisant glisser les panneaux d'aile vers l'extérieur.

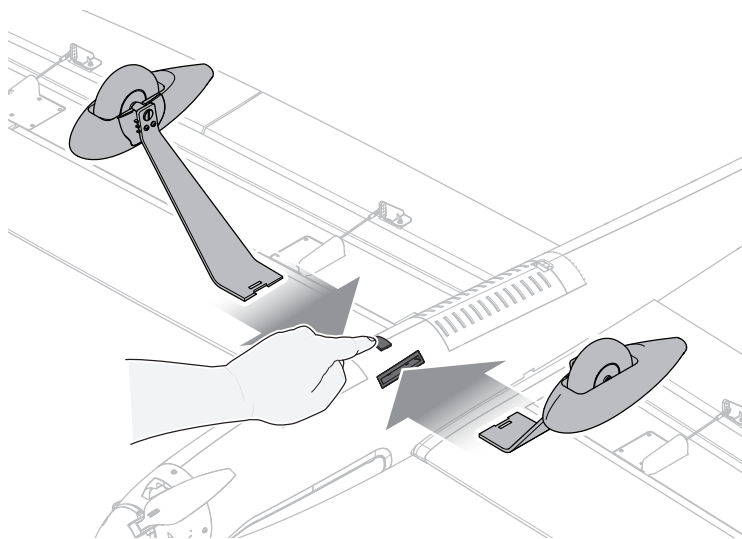


Installation du train d'atterrissage

L'utilisation du train d'atterrissage est facultative. En cas de changement de configuration du train d'atterrissage, vérifiez le centre de gravité avant le vol.

1. Insérez les ensembles de train d'atterrissage gauche et droit dans leurs encoches respectives situées sous le fuselage, comme illustré. Chaque jambe du train d'atterrissage se verrouille en place grâce à un mécanisme de verrouillage à encliquetage.

Pour retirer le train d'atterrissage, appuyez sur le bouton du loquet situé sous le fuselage, puis tirez sur chaque jambe pour la sortir de son encoche.



Sélection et installation du récepteur PNP

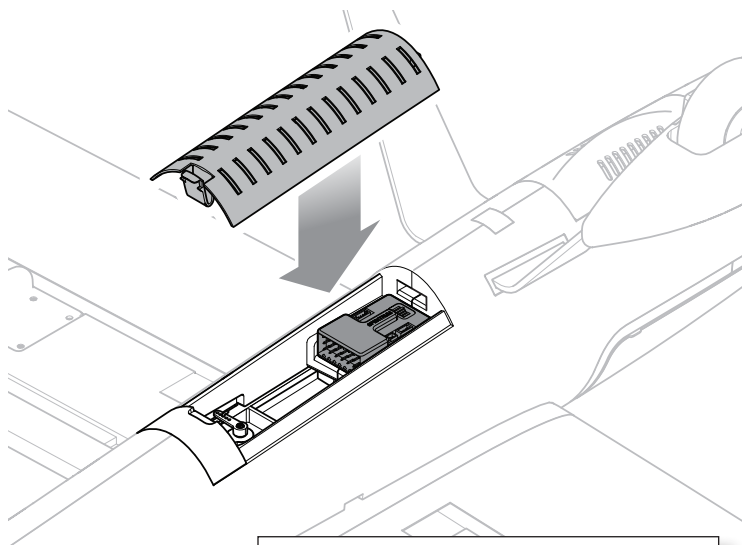
Le récepteur recommandé pour cet appareil est le AR8360T+.

Si vous souhaitez installer un récepteur différent, assurez-vous qu'il s'agit au moins d'un récepteur à 6 canaux de pleine portée. Consultez le manuel du récepteur choisi pour connaître les instructions correctes sur l'installation et le fonctionnement.

Installation de l'AR8360T

1. Enlevez le loquet du bas du fuselage.
2. Fixez les surfaces de commande appropriées sur leurs ports respectifs du récepteur à l'aide du tableau de droite.
3. À l'aide d'un ruban adhésif double face, montez le récepteur à l'avant du compartiment.

Montez le récepteur dans le sens indiqué, de manière parallèle à la longueur du fuselage, avec l'étiquette vers le bas et les ports du servo vers l'arrière de l'appareil. L'orientation du récepteur est essentielle pour toutes les configurations des technologies AS3X+ et SAFE.



Attributions des ports de l'AR8360T+

- | | |
|----------------------------|---------------------------|
| 1 = Gaz | 4 = Gouverne de direction |
| 2 = Ailerons | 6 = Volets |
| 3 = Gouverne de profondeur | |



ATTENTION : une installation incorrecte du récepteur peut provoquer une chute de l'appareil.

Option de chargement du Smart Transmitter File (STF) (pour la configuration standard)

Le récepteur installé dans l'appareil contient un fichier de configuration de l'émetteur développé spécifiquement pour cet appareil. Ce fichier d'émetteur intelligent (STF) vous permet d'importer rapidement les paramètres de l'émetteur, directement à partir du récepteur, pendant le processus d'affectation.

Chargement du fichier d'émetteur intelligent

1. Allumez l'émetteur.
2. Créez un nouveau fichier de modèle vide sur l'émetteur.
3. Mettez le récepteur sous tension.
4. Appuyez sur le bouton d'affectation sur le récepteur.
5. Mettez l'émetteur en mode d'affectation : le modèle est affecté normalement.
6. Une fois que l'affectation est terminée, l'écran de téléchargement apparaît (voir l'image à droite) :
7. Sélectionnez **LOAD (CHARGER)** pour continuer.

L'écran suivant est un avertissement indiquant que le téléchargement écrase tous les paramètres du modèle actuel. S'il s'agit d'un nouveau modèle vide, le fichier renseigne les paramètres de l'émetteur de l'appareil dans le modèle actif et le renomme Conscendo 2.0m.

REMARQUE : la confirmation annulera les configurations de l'émetteur précédemment enregistrées.

8. Appuyez sur **CONFIRM (CONFIRMER)** pour continuer.

Le fichier est installé sur l'émetteur et les informations téléométriques sont chargées automatiquement une fois le téléchargement terminé. La radio revient à l'écran d'accueil et le nom du nouveau modèle s'affiche.

La configuration de l'émetteur est terminée et l'appareil prêt à voler.

Remarques importantes

Minuteur de vol

Le STF ne renseigne pas le minuteur d'un vol dans l'émetteur. Le moniteur de tension émet les alertes de l'émetteur lorsque la tension de la batterie chute jusqu'à une valeur juste au-dessus de la LVC, ce qui indique qu'il est temps d'atterrir. L'alerte de l'émetteur est définie pour qu'il y ait suffisamment de temps avant que le variateur ESC ne commence à faire des impulsions lorsque la coupure par tension faible (LVC) est atteinte. Cette méthode permet de prendre en compte le style de vol et l'utilisation des gaz et est plus précise qu'un minuteur seul.

Si vous n'utilisez pas le fichier d'émetteur intelligent, définissez un minuteur pendant 4 minutes lors de l'utilisation de la batterie recommandée. Surveillez l'utilisation de la batterie et ajustez le minuteur après les premiers vols pour trouver un équilibre qui correspond à votre style de vol.

Les transmetteurs pris en charge et les exigences en matière de micrologiciels comprennent ce qui suit :

- Toutes les radios NX (avec la version de micrologiciel 4.0.11+)
- iX14 (avec la version d'application 2.0.9+)
- iX20 (avec la version d'application 2.0.9+)
- Actuellement, les radios iX12 et DX ne prennent pas en charge les transferts de fichiers d'émetteur intelligent.

Modes de vol

Le STF dispose de modes de vol activés. Ces modes de vol sont indépendants d'AS3X+ et de SAFE Select et permettent de compenser séparément les canaux d'ailerons, de profondeur et de direction pour chaque position de volets (0, 1, 2), commandée par l'interrupteur D. Cela est avantageux, car il permet de compenser l'appareil pour un vol en palier avec les volets rentrés (mode normal), partiellement déployés (volets de décollage) ou entièrement déployés (volets d'atterrissage). Il est important de noter que les canaux d'ailerons, de profondeur et de direction doivent être compensés séparément en vol pour chaque position de volets. Une fois chaque mode de vol/position de volets compensé selon vos préférences, vous n'aurez plus besoin de compenser l'appareil, ou très peu, par la suite.

Fichier d'émetteur intelligent

Le récepteur contient un fichier d'émetteur intelligent préchargé.

Version RX : EFL32250

Version de micrologiciel

Voulez-vous charger le fichier à partir du récepteur ?

IGNORER

CHARGER

REMARQUE

Cette opération écrasera TOUS les réglages actuels du modèle.

Si le matériel du modèle BNF de base a changé, il est possible que le fichier du récepteur ne fonctionne pas correctement.
Ne l'utilisez sans avoir tout vérifié.

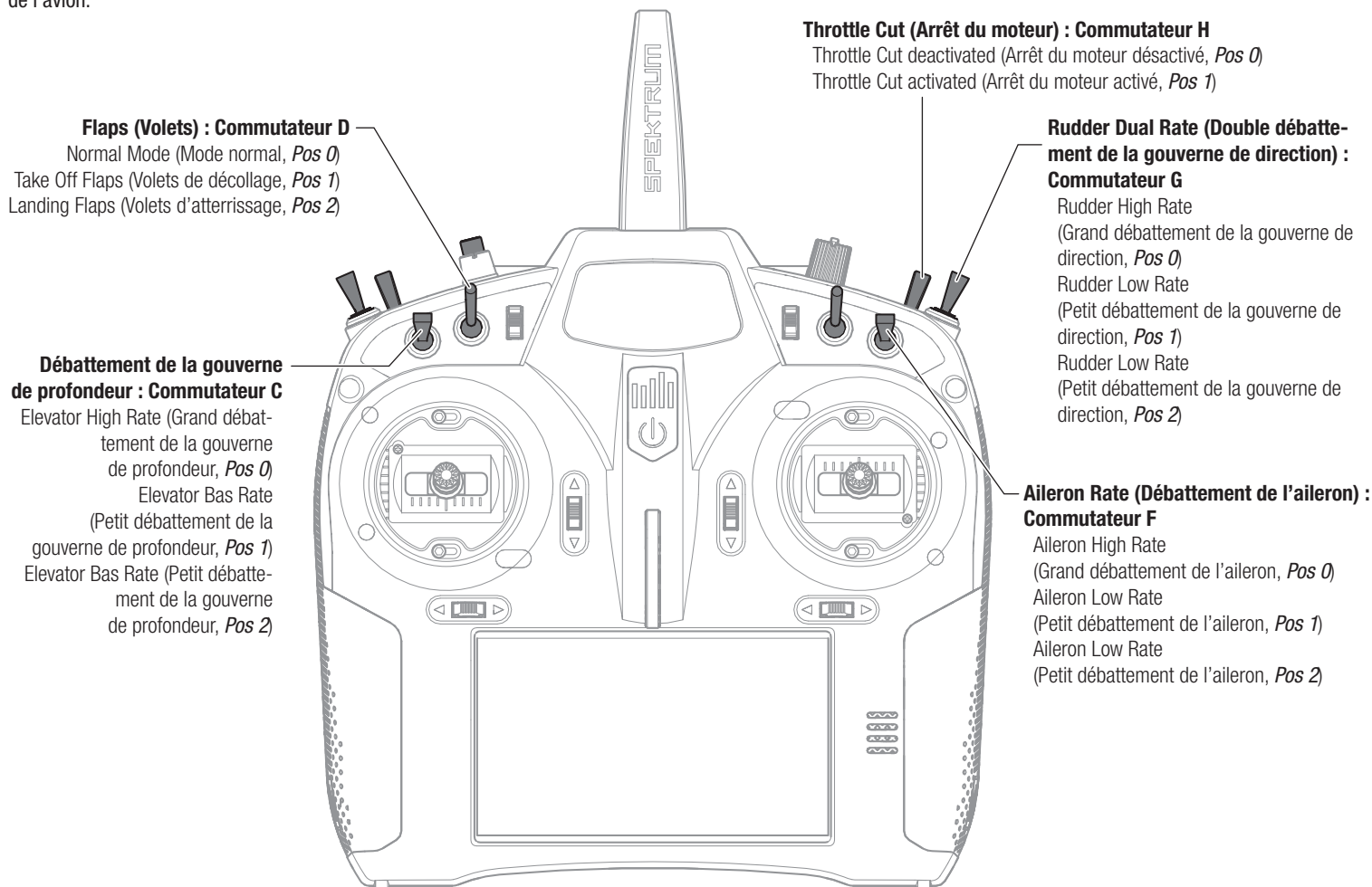
Voulez-vous charger le fichier à partir du récepteur ?

RETOUR

CONFIRMER

Disposition des interrupteurs STF et de la configuration manuelle de l'émetteur (pour la configuration standard)

L'illustration ci-dessous présente la disposition et les fonctions des interrupteurs d'un émetteur Spektrum, programmé selon les tableaux de configuration manuelle de l'émetteur ou à l'aide du Smart Transmitter File (STF) chargé depuis le récepteur de l'avion.



Configuration avancée optionnelle

L'avion est équipé de volets pouvant se déployer dans les deux sens. L'utilisation de la « configuration avancée » optionnelle permet le mixage avec les ailerons pour offrir un fonctionnement d'envergure complète optionnel d'aileron/volet/spoiler et papillon avec un récepteur de 7 à 8+ canaux (y compris l'AR8360T+ installé dans la version BNF Basic) et un émetteur. Pour plus d'informations sur la configuration avancée optionnelle, veuillez scanner le QR code ou consulter le site : horizonhobby.cc/conscendoacs.



Configuration manuelle de l'émetteur/ Option de programmation (pour la configuration standard)

IMPORTANT : après avoir configuré votre modèle, réaffectez toujours l'émetteur et le récepteur pour régler les positions de sécurité intégrée souhaitées.

Lors du premier vol, réglez le minuteur de vol sur 4 minutes lorsque vous utilisez une batterie 6S 30C 3200 mAh. Ajustez le temps après le premier vol.

Exponentiel

Après les premiers vols, vous pouvez ajuster l'exponentiel sur votre émetteur.

Configuration d'un émetteur de la série NX

1. Mettez l'émetteur en marche, cliquez sur la molette, allez à System Setup (Configuration du système) et cliquez sur la molette. Sélectionnez YES (OUI) .
2. Allez à Model Select (Sélectionner un modèle) et choisissez Add New Model (Ajouter un nouveau modèle) au bas de la liste. Sélectionnez Airplane Model Type (Type de modèle d'avion) en choisissant l'image de l'avion, sélectionnez Create (Créer) .
3. Définissez le Model Name (Nom du modèle) : entrez un nom pour votre fichier de modèle.
4. Accédez à Aircraft Type (Type d'aéronef) et faites défiler la sélection des ailes, choisissez Wing (Aile) : 1 Ail 1 Flap (Volet) Tail (Queue) : Normal
5. Sélectionnez Main Screen (Écran principal) , cliquez sur la molette pour entrer dans la Function List (Liste des fonctions) .
6. Accédez au menu D/R (Dual Rate) and Expo (Double débattement et expo) pour définir D/R et Expo .
7. Définissez Rates et Expo (Débattements et expo) : Aileron Définissez Switch (Commutateur) : Switch F (Commutateur F) Choisissez High Rates (Grands débattements) : 100 %, Expo 10 % – Low Rates (Faibles débattements) : 70 %, Expo 5 %
8. Définissez Rates et Expo (Débattements et expo) : Elevator (Gouverne de profondeur) Définissez Switch (Commutateur) : Switch C (Commutateur C) High Rates (Grands débattements) : 100 %, Expo 10 % – Low Rates (Faibles débattements) 70 %, Expo 5 %
9. Définissez D/R (Dual Rate) and Expo (Double débattement et expo) : Rudder (Gouverne de direction) Paramétrez Switch (Commutateur) : Switch G (Commutateur G) High Rates (Grands débattements) : 100 %, Expo 10 % – Low Rates (Faibles débattements) 70 %, Expo 5 %
10. Configurez le Throttle Cut (Arrêt du moteur) ; Switch (Commutateur) : Switch H (Commutateur H), Position : -100 %
11. Sélectionnez Flap System (Systèmes de volets) Configurez Switch (Commutateur) : Switch D (Commutateur D) Configurez Flaps (Volets) : POS 0 : 0 %, POS 1 : -50 %, POS 2 : -100 % Configurez Elev (Gouverne de profondeur) : POS 0 : 0 %, POS 1 : 20 %, POS 2 : 33 % Configurez Speed (Vitesse) : 2.0

Double débattement

Essayez vos premiers vols en petit débattement. Pour les atterrissages, utilisez la gouverne de profondeur avec un grand débattement.

REMARQUE : pour vous assurer que la technologie AS3X+ fonctionne correctement, ne diminuez pas les valeurs de débattement en dessous de 50 %. Si vous souhaitez moins de déviation de contrôle, ajustez manuellement la position des barres de liaison sur le bras de servo.

REMARQUE : si vous constatez une oscillation à grande vitesse, consultez le guide de dépannage pour obtenir de plus amples informations.

Configuration d'un émetteur de la série DX

1. Mettez l'émetteur en marche, cliquez sur la molette, allez à System Setup (Configuration du système) et cliquez sur la molette. Sélectionnez YES (OUI) .
2. Allez à Model Select (Sélectionner un modèle) et choisissez Add New Model (Ajouter un nouveau modèle) au bas de la liste. Le système demande si vous voulez créer un nouveau modèle, sélectionnez Create (Créer) .
3. Définissez le Model Type (Type de modèle) : Sélectionnez Airplane Model Type (Type de modèle d'avion) en choisissant l'avion. Le système vous demande de confirmer le type de modèle, les données seront réinitialisées. Sélectionnez YES (OUI) .
4. Définissez le Model Name (Nom du modèle) : entrez un nom pour votre fichier de modèle.
5. Accédez à Aircraft Type (Type d'aéronef) et faites défiler la sélection des ailes, choisissez Wing (Aile) : 1 Ail 1 Flap (Volet) Tail (Queue) : Normal
6. Sélectionnez Main Screen (Écran principal) , cliquez sur la molette pour entrer dans la Function List (Liste des fonctions) .
7. Définissez D/R (Dual Rate) and Expo (Double débattement et expo) : Aileron Définissez Switch (Commutateur) : Switch F (Commutateur F) Choisissez High Rates (Grands débattements) : 100 %, Expo 10 % – Low Rates (Faibles débattements) : 70 %, Expo 5 %
8. Définissez D/R (Dual Rate) and Expo (Double débattement et expo) : Elevator (Gouverne de profondeur) Définissez Switch (Commutateur) : Switch C (Commutateur C) High Rates (Grands débattements) : 100 %, Expo 10 % – Low Rates (Faibles débattements) 70 %, Expo 5 %
9. Définissez D/R (Dual Rate) and Expo (Double débattement et expo) : Rudder (Gouverne de direction) Paramétrez Switch (Commutateur) : Switch G (Commutateur G) High Rates (Grands débattements) : 100 %, Expo 10 % – Low Rates (Faibles débattements) 70 %, Expo 5 %
10. Configurez le Throttle Cut (Arrêt du moteur) ; Switch (Commutateur) : Switch H (Commutateur H), Position : -100 %
11. Sélectionnez Flaps (volets) Définissez Switch (Commutateur) : Switch D (Commutateur D) Configurez Flaps (Volets) : POS 0 : 0 %, POS 1 : -50 %, POS 2 : -100 % Configurez Elev (Gouverne de profondeur) : POS 0 : 0 %, POS 1 : 20 %, POS 2 : 33 % Configurez Speed (Vitesse) : 2.0

Configuration d'un émetteur de la série iX

1. Mettez l'émetteur en marche et commencez dès que l'application Spektrum AirWare est ouverte.
Sélectionnez l'icône du crayon orange dans le coin supérieur gauche de l'écran, le système demande l'autorisation de **Turn Off RF (Désactiver le RF)**, sélectionnez **PROCEED (POURSUIVRE)**.
2. Sélectionnez les trois points en haut à droite de l'écran, sélectionnez **Add a New Model (Ajouter un nouveau modèle)**.
3. Sélectionnez **Model Option (Option de modèle)**, choisissez **DEFAULT (PAR DÉFAUT)**, sélectionnez **Airplane (Avion)**.
Le système demande si vous voulez créer un nouveau modèle acro, sélectionnez **Create (Créer)**.
4. Sélectionnez le dernier modèle sur la liste, appelé **Acro**.
Tapez sur Acro et renommez le fichier avec un nom de votre choix.
5. Maintenez enfoncée la flèche retour dans le coin supérieur gauche de l'écran pour revenir à l'écran principal.
6. Accédez au menu **Model Setup (Configuration du modèle)**. Sélectionnez **Aircraft Type (Type d'aéronef)**. Le système demande l'autorisation de **Turn Off RF (Désactiver le RF)**, sélectionnez **PROCEED (POURSUIVRE)**. Appuyez sur l'écran pour sélectionner l'aile.
Sélectionnez **1 Ail 1 Flap (1 Aileron 1 Volet) Tail (Queue) : Normal**.
7. Maintenez enfoncée la flèche retour dans le coin supérieur gauche de l'écran pour revenir à l'écran principal.
8. Accédez au menu **Model Adjust (Ajustement du modèle)**.

Configuration d'un émetteur de la série iX

9. Paramétrez **Dual Rates and Expo (Doubles débattements et expo)** :
Sélectionnez **Aileron**
Définissez **Switch (Commutateur) : Switch F (Commutateur F)**
Choisissez **High Rates (Grands débattements) : 100 %, Expo 10 % –**
Low Rates (Faibles débattements) : 70 %, Expo 5 %
10. Paramétrez **Dual Rates and Expo (Doubles débattements et expo)** :
Sélectionnez **Elevator (Gouverne de profondeur)**
Définissez **Switch (Commutateur) : Switch C (Commutateur C)**
High Rates (Grands débattements) : 100 %, Expo 10 % –
Low Rates (Faibles débattements) 70 %, Expo 5 %
11. Définissez **D/R (Dual Rate) and Expo (Double débattement et expo) : Rudder (Gouverne de direction)**
Paramétrez **Switch (Commutateur) : Switch G (Commutateur G)**
High Rates (Grands débattements) : 100 %, Expo 10 % –
Low Rates (Faibles débattements) 70 %, Expo 5 %
12. Sélectionnez **Flap System (Systèmes de volets)**
Configurez **Switch (Commutateur) : Switch D (Commutateur D)**
Configurez **Flaps (Volets) : POS 0 : 0 %, POS 1 : -50 %, POS 2 : -100 %**
Configurez **Elev (Gouverne de profondeur) :**
POS 0 : 0 %, POS 1 : 20 %, POS 2 : 33 %
Configurez **Speed (Vitesse) : 2.0**
13. Configurez le **Throttle Cut (Arrêt du moteur) ; Switch (Commutateur) : Switch H (Commutateur H) Position : -100 %**

Conseils généraux pour l'affectation et sécurité intégrée

- Le récepteur inclus a été spécifiquement programmé pour être utilisé avec cet appareil. Reportez-vous au manuel du récepteur pour la configuration appropriée en cas de remplacement de celui-ci.
- Éloignez-vous des larges objets métalliques lors de l'affectation.
- Ne pointez pas l'antenne de l'émetteur directement en direction du récepteur lors de l'affectation.
- Le témoin orange sur le récepteur clignote rapidement lorsque le récepteur passe en mode d'affectation.
- Une fois affecté, le récepteur conservera ses réglages d'affectation pour cet émetteur jusqu'à ce que vous effectuiez une nouvelle affectation.
- En cas de perte de communication entre le récepteur et l'émetteur, le mode sécurité intégrée est activé. La sécurité intégrée fait passer le canal des gaz à la position de faible ouverture des gaz. Les canaux de tangage et de roulis se déplacent pour stabiliser l'appareil dans une position de descente.
- En cas de problème, consultez le guide de dépannage ou, si besoin, contactez le service après-vente d'Horizon adéquat.

Affectation de l'émetteur et du récepteur / Activation et désactivation de SAFE Select

La version BNF Basic de cet appareil comporte la technologie SAFE Select, qui vous permet de choisir le niveau de protection en vol. Le mode SAFE comprend des limiteurs d'angles et une stabilisation automatique. Le mode AS3X+ donne au pilote une réponse directe aux manches de commande. SAFE Select est activé ou désactivé lors du processus d'affectation. Avec SAFE Select désactivé, l'appareil est toujours en mode AS3X+. Avec SAFE Select activé, l'appareil est constamment en mode SAFE Select, ou un commutateur peut être attribué pour basculer entre le mode SAFE Select et le mode AS3X+.

Grâce à la technologie SAFE Select, cet appareil peut être configuré pour être constamment en mode SAFE, constamment en mode AS3X+, ou le choix du mode peut être attribué à un commutateur.

IMPORTANT : Avant de procéder à l'affectation, lisez attentivement la section Configuration de l'émetteur de ce manuel et complétez le tableau de configuration de l'émetteur afin de programmer correctement l'émetteur pour cet appareil.

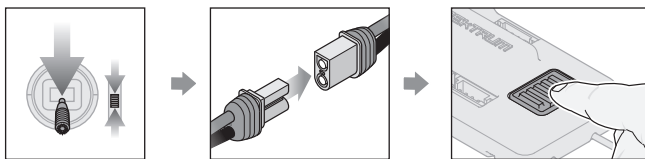
IMPORTANT : Placez les commandes de vol de l'émetteur (gouverne de direction, gouvernes de profondeur, et ailerons) et le trim des gaz en position neutre. Mettez les gaz sur faible ouverture avant et pendant l'affectation.

Vous pouvez utiliser le bouton d'affectation sur le boîtier du récepteur ou la prise d'affectation classique pour terminer l'affectation et la configuration de SAFE Select.

La technologie SAFE Select peut également être activée via la Programmation en aval.

Avec le bouton d'affectation...

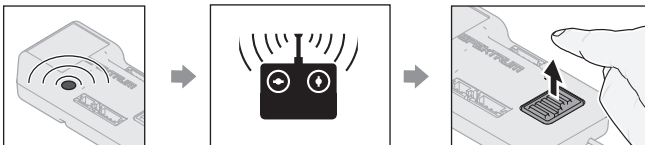
SAFE Select activé



Baissez la manette des gaz

Branchez l'alimentation

Maintenez appuyé le bouton d'affectation



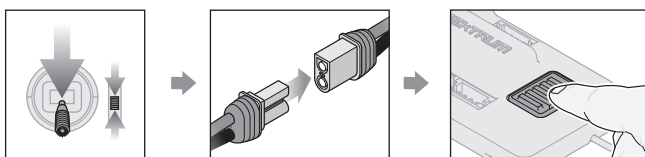
Témoin orange clignotant

Affectez l'émetteur au récepteur

Relâchez le bouton d'affectation

SAFE SELECT ACTIVÉ : Les surfaces de commande effectuent **deux** cycles d'avant en arrière avec une légère pause en position neutre chaque fois que le récepteur est allumé.

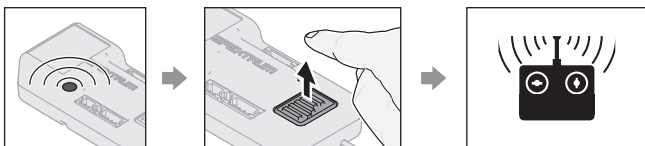
SAFE Select désactivé



Baissez la manette des gaz

Branchez l'alimentation

Maintenez appuyé le bouton d'affectation



Témoin orange clignotant

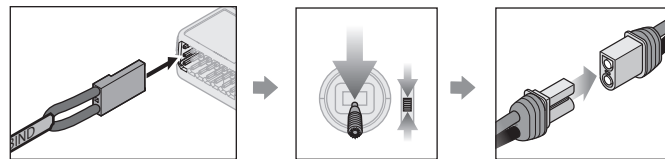
Relâchez le bouton d'affectation

Affectez l'émetteur au récepteur

SAFE SELECT DÉSACTIVÉ : Les surfaces de commande effectuent **un** cycle d'avant en arrière chaque fois que le récepteur est allumé.

Avec la prise d'affectation...

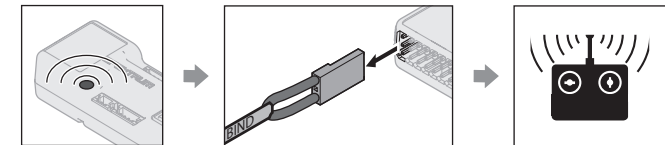
SAFE Select activé



Installez la prise d'affectation

Baissez la manette des gaz

Branchez l'alimentation



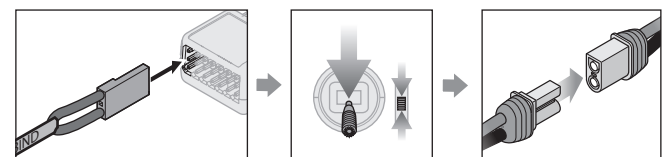
Témoin orange clignotant

Débranchez la prise d'affectation

Affectez l'émetteur au récepteur

SAFE SELECT ACTIVÉ : Les surfaces de commande effectuent **deux** cycles d'avant en arrière avec une légère pause en position neutre chaque fois que le récepteur est allumé.

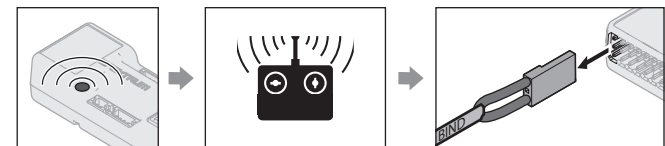
SAFE Select désactivé



Installez la prise d'affectation

Baissez la manette des gaz

Branchez l'alimentation



Témoin orange clignotant

Affectez l'émetteur au récepteur

Débranchez la prise d'affectation

SAFE SELECT DÉSACTIVÉ : Les surfaces de commande effectuent **un** cycle d'avant en arrière chaque fois que le récepteur est allumé.

Télémetrie intégrée

Le récepteur inclus est équipé de la technologie Spektrum Smart, qui fournit des informations téléométriques (p. ex. la tension de la batterie). La technologie Smart nécessite un émetteur compatible. Veillez à ce que le micrologiciel de l'émetteur soit à jour.

Pour afficher la télémetrie Smart :

1. Vérifiez que l'émetteur est bien affecté au récepteur.
2. Allumez l'émetteur.

3. Mettez l'avion en marche.
4. Une barre de signal s'affiche dans le coin supérieur gauche de l'écran lorsque les informations de télémetrie sont reçues.
5. Faites défiler au-delà du moniteur de servo pour afficher les écrans techniques. Pour plus d'informations sur les émetteurs compatibles, les mises à jour du micrologiciel et l'utilisation de la technologie téléométrique sur votre émetteur, consultez www.SpektrumRC.com.

Technologie SAFE Select

Lors d'un vol en mode SAFE Select, l'appareil retourne en vol en palier à chaque fois que les commandes d'aileron et de gouverne de profondeur sont en position neutre. L'application des commandes d'aileron ou de gouverne de profondeur provoque l'inclinaison, la montée ou la descente de l'appareil, et la quantité de déplacement du manche détermine l'altitude de l'appareil. En maintenant le contrôle total, l'appareil est poussé jusqu'aux limites prédéterminées de tangage et de roulis, mais sans les dépasser.

Lors d'un vol à travers un virage en mode SAFE Select, il est normal de maintenir le manche de commande en déviation avec une saisie modérée d'aileron. Pour voler correctement en mode SAFE Select, évitez d'effectuer des changements de commande fréquents. N'essayez pas de corriger les déviations mineures. Le maintien de saisies de commande délibérées en mode SAFE Select commande à l'appareil de voler à un angle spécifique et l'appareil effectue les corrections nécessaires pour maintenir cette attitude de vol.

Remettez les commandes de profondeur et de gauchissement en position neutre avant de basculer du mode SAFE Select au mode AS3X+. Si vous ne neutralisez pas les commandes en basculant au mode AS3X+, les saisies de commandes utilisées pour le mode SAFE Select seront excessives et l'appareil réagira immédiatement.

Différences entre les modes SAFE et AS3X+

La vitesse de vol et l'état de charge de la batterie peuvent affecter les performances de l'appareil.

Saisie de commande	Appareil en mode SAFE Select	Appareil en mode AS3X+
Neutre	Nivellement automatique	Vole avec l'attitude actuelle
Partiel	S'incline ou tangue à un angle modéré ; conserve la même attitude	Tangue ou roule lentement
Complet	S'incline ou tangue selon les limites prédéfinies ; conserve la même attitude	Tangue ou roule rapidement

Désignation du commutateur SAFE Select

La technologie SAFE Select peut être assignée à n'importe quel commutateur libre (position 2 ou 3) qui contrôle un canal (5 à 20) sur l'émetteur. Une fois attribué à un commutateur, le mode SAFE Select en position ON (marche) permet de choisir le mode SAFE Select ou le mode AS3X+ en vol. Si l'appareil est affecté avec le mode SAFE Select en position OFF (arrêt), l'appareil fonctionne en mode AS3X+.

Afin d'utiliser le canal Flap (volet) pour le commutateur SAFE Select, réglez les valeurs sur +100 et -100 et réglez temporairement la vitesse sur 0 afin de pouvoir attribuer le commutateur SAFE dans le menu du système de volets. Après avoir attribué le commutateur, modifiez les valeurs du système de volets pour les faire correspondre à la liste des réglages de l'émetteur. Consultez la section Désignation du commutateur SAFE Select afin d'assigner un commutateur SAFE Select.

IMPORTANT : avant d'attribuer un commutateur, assurez-vous que la course pour ce canal est réglée sur 100 % dans les deux sens et que l'aileron, la gouverne de profondeur, la gouverne de direction et la manette des gaz sont tous en grand débattement avec une course à 100 %.

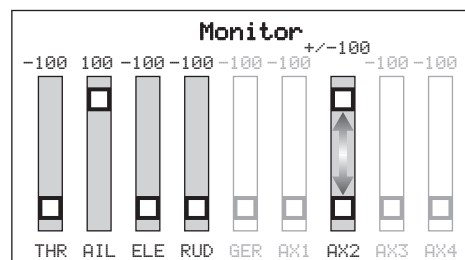
ATTENTION : maintenez toutes les parties du corps loin du rotor et gardez l'appareil solidement immobilisé en cas d'activation accidentelle des gaz.

CONSEIL : SAFE Select peut être assigné à n'importe quel canal non utilisé de 5 à 20. Consultez le manuel de l'émetteur pour obtenir plus d'informations sur l'attribution d'un commutateur à un canal.

CONSEIL : lors de l'attribution du commutateur, utilisez un moniteur de canaux radio pour confirmer que les quatre premiers canaux indiquent une course à 100 %.

CONSEIL : Utilisez un moniteur de canal radio pour vérifier :

1. Que le commutateur attribué à SAFE Select est actif.
2. Que le commutateur commande un canal compris entre 5 et 20.
3. Que le canal se déplace à 100 % dans chaque direction.



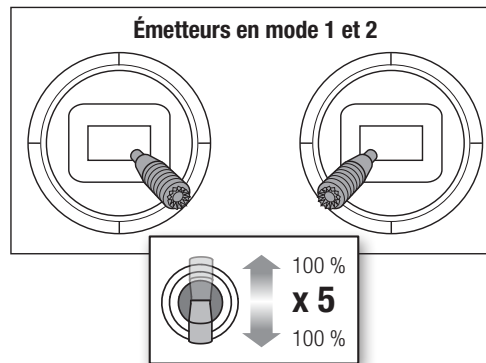
Cet exemple de moniteur de canal montre les positions des manches pour l'attribution d'un commutateur, la sélection du commutateur sur Aux2 et une course à ± 100 % sur le commutateur.

CONSEIL : si vous rencontrez des difficultés pour attribuer un commutateur SAFE Select, vérifiez que les quatre canaux principaux ne sont pas inversés.

Attribution d'un commutateur

1. Allumez l'émetteur.
2. Mettez l'avion en marche.
3. Maintenez les deux manches de l'émetteur vers les coins inférieurs à l'intérieur et faites basculer 5 fois le commutateur souhaité (1 basculement = entièrement vers le haut et vers le bas). Les surfaces de commande de l'appareil se déplaceront, indiquant que le commutateur est sélectionné.

Répétez l'opération pour attribuer un commutateur différent ou pour désactiver le commutateur actuel.



Programmation en aval

Affectez le canal SAFE Select par le biais de la programmation en aval sur votre émetteur Spektrum compatible.

Pour plus d'informations sur la configuration de SAFE Select et l'utilisation de la programmation en aval, cliquez sur le lien suivant pour obtenir une vidéo détaillée :

<https://www.youtube.com/watch?v=o-46P066cik>



Programmation en aval - Configuration de SAFE Select

Série DX, série NX, série iX	1. Commencez avec l'émetteur affecté au récepteur.
	2. Allumez l'émetteur.
	3. Affectez un commutateur pour SAFE Select qui n'est pas encore utilisé pour une autre fonction. Utilisez n'importe quel canal ouvert entre 5 et 20 (Train, Aux. 1-4).
	4. Mettez le commutateur sur H (coupure des gaz) afin de prévenir le fonctionnement accidentel du moteur.
	5. Mettez l'avion en marche. Une barre de signal s'affiche sur l'écran principal de l'émetteur lorsque les informations de télémétrie sont reçues.
	6. Accédez à la FUNCTION LIST (LISTE DES FONCTIONS) (configuration du modèle).
	7. Sélectionnez Forward Programming (Programmation en aval) ; Sélectionnez Gyro Settings (Réglages des gyroscopes) ; Sélectionnez SAFE Select pour entrer dans le menu.
	8. Configurez SAFE Select Ch (Canal SAFE Select) : Sur le canal que vous avez choisi pour SAFE Select.
	9. Configurez AS3X et SAFE sur ON (allumé) ou OFF (éteint) pour chaque position de commutateur.

Télémétrie ESC intégrée

BNF : cet avion est doté de la télémétrie entre le variateur ESC et le récepteur, qui permet de fournir des informations, notamment : régime, tension, courant moteur, paramètres de gaz (%) et température du FET (régulateur de vitesse).

PNP : le variateur ESC de cet avion est capable de fournir des informations via la télémétrie par le biais de la connexion des gaz quand il est associé à un récepteur avec télémétrie Spektrum compatible Smart. Il fonctionne avec un signal de servo PWM normal pour les systèmes de commande radio courants.

Pour plus d'informations sur les émetteurs compatibles, les mises à jour du micrologiciel et l'utilisation de la technologie télémétrique sur votre émetteur, consultez www.SpektrumRC.com.

Paramètres de télémétrie

Rx V : Min. Rx V	4,2 V
Variateur Smart ESC : Alarme de tension faible	3,44 V
Batterie Smart : Volts de démarrage minimum	4,0 V
Nombre de pôles du moteur	14

Configuration de la télémétrie

Série DX, série NX, série iX	1. Commencez avec l'émetteur affecté au récepteur.
	2. Allumez l'émetteur.
	3. Mettez le commutateur sur H (coupure des gaz) afin de prévenir le fonctionnement accidentel du moteur.
	4. Mettez l'avion en marche. Une barre de signal s'affiche sur l'écran principal de l'émetteur lorsque les informations de télémétrie sont reçues.
	5. Accédez à la FUNCTION LIST (LISTE DES FONCTIONS) (configuration du modèle)
	6. Sélectionnez TELEMETRY (TÉLÉMÉTRIE) : Variateur Smart ESC
	7. Définissez le nombre total de cellules : 3
	8. Définissez l'alarme LVC : 3,44 V Définissez l'alarme : Voice/Vibe (voix/vibration)
	9. Définissez le nombre de pôles : 14 pôles

Installation de la batterie et armement du variateur ESC

ATTENTION : débranchez toujours la batterie de vol Li-Po du récepteur de l'appareil lorsqu'il n'est pas en vol pour éviter toute décharge excessive. Les batteries déchargées à une tension inférieure à la tension minimale approuvée peuvent s'endommager, entraînant une baisse de performance et un risque d'incendie lorsque les batteries sont rechargées.

ATTENTION : N'approchez jamais les mains de l'hélice. Lorsqu'il est armé, le moteur fait tourner l'hélice en réponse à tout mouvement d'accélération.

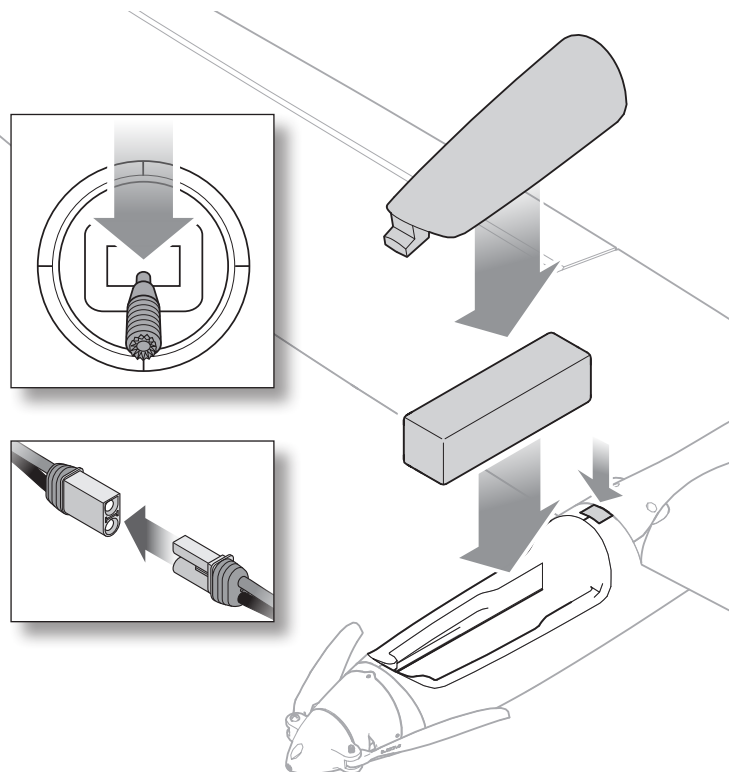
Choix de la batterie

Nous recommandons la batterie Li-Po G2 Smart 30C Spektrum avec connecteur IC5 (SPMX326S30).

Si vous utilisez une autre batterie, vérifiez que le centre de gravité est correct avant de voler.

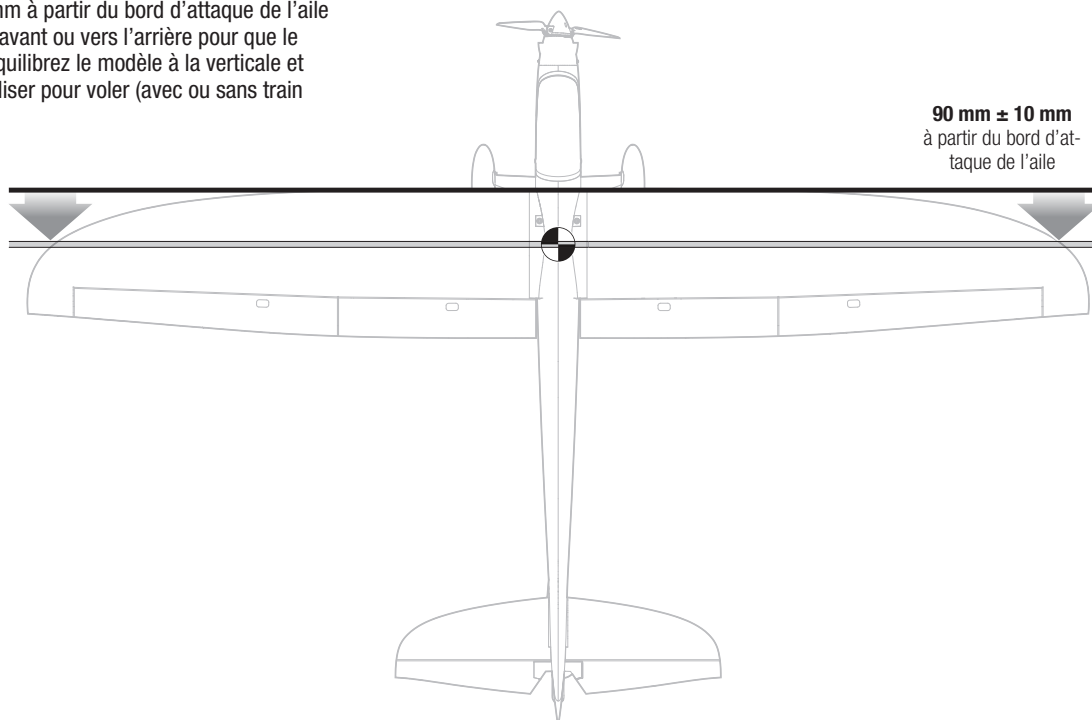
Installation de la batterie

1. Abaissez les gaz et activez l'arrêt du moteur.
2. Allumez l'émetteur, puis attendez 5 secondes.
3. Tirez sur l'arrière de la trappe de la batterie pour la retirer.
4. Installez la batterie à l'avant du compartiment de batterie.
5. Fixez la batterie de vol à l'aide de la bande de fermeture auto-agrippante.
6. Branchez la batterie sur l'ESC et maintenez l'avion immobile au sol et à l'abri du vent pendant cinq secondes.
 - Le variateur ESC émet une série de sons.
 - Si le variateur ESC émet un double bip continu après le branchement de la batterie de vol, rechargez ou remplacez la batterie.
7. Remontez la trappe de la batterie. Poussez fermement l'arrière de la trappe de batterie en vous assurant que le loquet est bien enclenché.



Centre de gravité (CG)

L'emplacement du CG mesure $90 \text{ mm} \pm 10 \text{ mm}$ à partir du bord d'attaque de l'aile jusqu'au fuselage. Déplacez la batterie vers l'avant ou vers l'arrière pour que le modèle s'équilibre au niveau recommandé. Équilibrez le modèle à la verticale et dans la configuration que vous prévoyez d'utiliser pour voler (avec ou sans train d'atterrissage).



$90 \text{ mm} \pm 10 \text{ mm}$
à partir du bord d'at-
taque de l'aile

Test de contrôle de la direction

AVERTISSEMENT : ne réalisez pas ce test ni aucun autre test de l'équipement sans avoir activé la coupure des gaz. Un démarrage par inadvertance du moteur peut entraîner des blessures graves ou des dégâts matériels.

Si les gouvernes ne répondent pas comme indiqué, **NE FAITES PAS VOLER L'AVION**. Consultez le Guide de dépannage pour obtenir de plus amples informations. Si vous avez besoin de plus d'assistance, veuillez contacter le service après-vente Horizon Hobby approprié.

1. Allumez l'émetteur.
2. Activez la fonction de coupure des gaz.
3. Connectez la batterie.
4. Utilisez l'émetteur pour commander l'aileron, la gouverne de profondeur et la gouverne de direction.

REMARQUE : regardez l'appareil de l'arrière pour vérifier les directions de commande.

Ailerons

1. Déplacez le manche de l'aileron vers la gauche. L'aileron droit s'abaisse et l'aileron gauche s'élève, pour faire pencher l'appareil vers la gauche.
2. Déplacez le manche de l'aileron vers la droite. L'aileron droit s'élève et l'aileron gauche s'abaisse, pour faire pencher l'appareil vers la droite.

Gouvernes de profondeur

3. Tirez le manche de la gouverne de profondeur en arrière. Les gouvernes de profondeur s'élèvent pour faire cabrer l'appareil.
4. Poussez le manche de gouverne en profondeur vers l'arrière. Les gouvernes de profondeur s'abaissent pour faire descendre l'appareil.

Gouverne de direction

5. Déplacez le manche de la gouverne vers la gauche. La gouverne doit pivoter vers la gauche.
6. Déplacez le manche de la gouverne vers la droite. La gouverne doit pivoter vers la droite.

	Commande de l'émetteur	Réponse de la gouverne (vue depuis l'arrière)
Ailerons		
Gouvernes de profondeur		
Gouverne de direction		

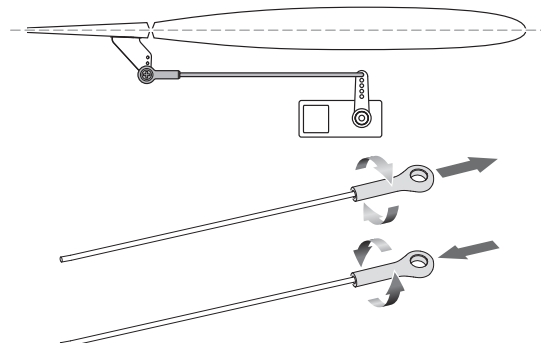
Centrage de surface de commande

Avant le premier vol ou en cas d'accident, assurez-vous que les surfaces de commande de vol sont centrées. Ajustez mécaniquement les tringleries si les surfaces de commande ne sont pas centrées. En raison des limites mécaniques des servos linéaires, les sous-compensateurs de l'émetteur peuvent entraîner un mauvais centrage des surfaces de commande de l'appareil.

1. Assurez-vous que les surfaces de commande sont en position neutre lorsque les commandes et trims de l'émetteur sont centrés. Réglez toujours le sous-compensateur de l'émetteur sur zéro.
2. Mettez l'appareil sous tension en mode AS3X+ et laissez les gaz à zéro.
3. Regardez les pointes de chaque surface de commande et vérifiez qu'elles sont mécaniquement centrées.
4. Pour ajuster les surfaces de commande, tournez l'articulation à bille sur la tringlerie pour modifier la longueur de la tringlerie entre le bras de servo et le guignol de commande.

Centrage des gouvernes après les premiers vols

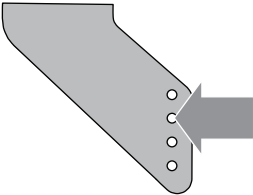

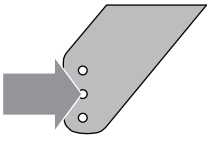
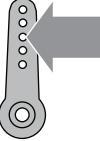
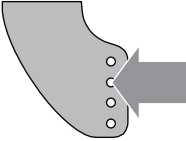
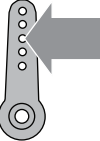
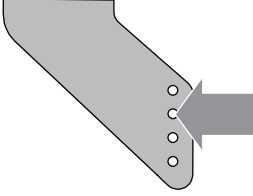
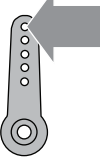
Pour obtenir les meilleures performances avec l'AS3X+, n'utilisez pas de compensation excessive. Si l'avion nécessite un compensateur excessif de l'émetteur (4 clics de compensateur ou plus par canal), remettez le compensateur de l'émetteur sur zéro et ajustez mécaniquement les tringleries de sorte que les surfaces de commande soient dans la position de compensation en vol.



Réglages aux guignols et aux palonniers de servos

Le tableau de droite représente les positions par défaut des tringleries aux guignols et aux palonniers de servos. Effectuez le premier vol avec ces réglages par défaut avant d'effectuer des modifications.

Après le premier vol, vous pourrez ajuster les positions des tringleries pour obtenir la réponse désirée. Consultez le tableau à droite.

	Renvois de commande	Bras de servo
Aileron		
Élevateur		
Gouverne		
Course des volets		

Double débattement et coudes de commande

Programmez l'émetteur pour configurer les débattements et les coudes de commande selon votre niveau d'expérience. Ces valeurs ont été testées et sont un bon point de départ pour réussir à voler pour la première fois.

Après le vol, ajustez les valeurs en fonction de la réponse de commande souhaitée.

	grand débattement	petit débattement
Aileron	▲ = 26mm ▼ = 26mm	▲ = 19mm ▼ = 19mm
Élevateur	▲ = 22mm ▼ = 22mm	▲ = 15mm ▼ = 15mm
Gouverne	► = 33mm ◄ = 33mm	► = 25mm ◄ = 25mm
	À moitié sortis	Complet
Course des volets	15 mm	30 mm

Coupage par tension faible (LVC)

Lorsqu'une batterie Li-Po est déchargée au-dessous de 3 V par cellule, elle ne tient plus la charge. Le variateur ESC protège la batterie de vol contre les décharges excessives à l'aide du Low Voltage Cutoff (dispositif de coupure par tension faible, LVC). Avant que la batterie ne se décharge à un niveau trop faible, ce dispositif coupe l'alimentation électrique fournie au moteur. L'alimentation électrique fournie au moteur envoie une impulsion pour indiquer qu'une partie de l'alimentation par batterie est réservée au pilote et à un atterrissage sans risque.

Après avoir utilisé l'appareil, débranchez et retirez la batterie après pour éviter qu'elle ne se décharge lentement. Chargez la batterie Li-Po à environ mi-capacité avant de la ranger. Pendant le stockage de la batterie, assurez-vous que son niveau de charge ne tombe pas en dessous de 3 V par cellule. La coupure par tension faible n'évite pas les décharges excessives de la batterie en période de stockage.

REMARQUE : les vols répétés en mode coupure par tension faible endommagent la batterie.

CONSEIL : Vérifiez la tension de la batterie de votre appareil avant et après un vol en utilisant un contrôleur de tension pour batterie Li-Po (SPMXBC200, vendu séparément).

Test de réponse de commande AS3X (BNF Basic)

Ce test permet de s'assurer du bon fonctionnement du système AS3X+. Assemblez le modèle et affectez votre émetteur au récepteur avant d'effectuer ce test.

1. Pour activer l'AS3X+, placez le manche des gaz juste au dessus des 25% de sa course, puis replacez-le en position basse.
2. Déplacez l'avion comme sur les illustrations et contrôlez que les gouvernes se déplacent dans la direction indiquée sur l'illustration. Si les gouvernes ne répondent pas comme sur les illustrations, ne faites pas voler le modèle. Référez-vous au manuel du récepteur pour des informations complémentaires.

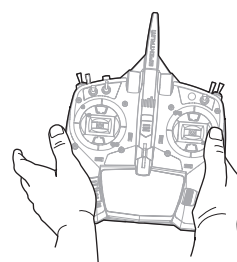
Une fois le système AS3X+ activé, il est possible que les surfaces de commande se déplacent rapidement. Il s'agit d'un comportement normal. AS3+ reste actif jusqu'à ce que la batterie soit déconnectée.

	Mouvement de l'appareil	Réaction AS3X+
Gouverne de profondeur		
Aileron		
Gouverne de direction		

Compensation en vol

Lors du premier vol, procédez aux réglages de compensation de l'appareil pour le faire voler en palier avec les gaz aux $\frac{3}{4}$. Effectuez de légers réglages de compensation à l'aide des interrupteurs de compensation de votre émetteur afin de redresser la trajectoire de vol de l'appareil.

Une fois les réglages de compensation effectués, ne touchez pas les manches de commande pendant 3 secondes. Cela permet au récepteur AS3X+ de mémoriser les bons réglages et d'optimiser ainsi ses performances. Le non-respect de cette recommandation pourrait nuire à la performance en vol.



3 secondes

Lancement manuel

REMARQUE : nous vous conseillons de lancer manuellement en mode SAFE, face au vent à pleine puissance et avec de grands débattements.

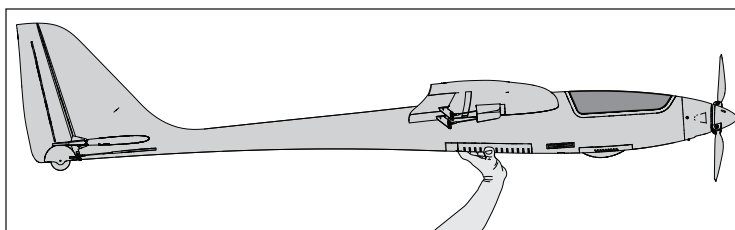
1. Tenez votre appareil d'une main et l'émetteur de l'autre.
2. Mettre les gaz à 70 % ou plus.
3. Tenez l'appareil par le dessous, sous l'aile, et lancez-le directement contre le vent, orienté légèrement vers le haut (de 5 à 10 degrés au-dessus de l'horizon).

CONSEIL : évitez d'effectuer un lancer de type base-ball où votre main suit un arc. Imaginez que vous guidez l'avion sur une trajectoire de vol.

4. Laissez l'appareil atteindre une altitude confortable avant d'effectuer une manœuvre.

Prise

Nous vous conseillons de tenir l'appareil par le bas du fuselage, sous les ailes, comme indiqué.



Accompagnement

Lancez par-dessus l'épaule, les ailes à l'horizontale et le nez de l'appareil légèrement relevé. Accompagnez le mouvement en pointant vos doigts vers l'avion après l'avoir lancé. Évitez de faire un lancer arqué qui pourrait le faire piquer du nez lorsque vous le lâchez.

Mode d'assistance au décollage à la main

La version BNF Basic du Conscendo est équipée d'un mode d'assistance au décollage à la main qui facilite cette opération. Le système fonctionne pour mettre les ailes à l'horizontale et permettre au modèle de bien monter en attitude.

Pour activer le mode d'assistance au décollage à la main :

1. Vérifiez que la fonction SAFE Select est activée.
2. Mettez l'appareil en mode SAFE.
3. Augmentez les gaz à plus de 70 %.

4. Lancez manuellement l'appareil. L'accélération du lancer d'appareil active automatiquement le mode d'assistance, ce qui met les ailes à l'horizontale et permet à l'appareil de bien monter en attitude.
5. Après quelques secondes de vol, le système se désengage automatiquement et revient au mode SAFE.
6. Le système se réinitialise automatiquement après l'atterrissage lorsque les gaz sont réduits à moins de 5 % et que le modèle reste immobile pendant plus de 5 secondes.

Réglages du mode d'assistance au décollage à la main (BNF-Basic uniquement)

Seuil de G	0,5
Seuil d'accélération	70 %
Durée	4 secondes
Décalage du tangage	15 degrés

Conseils de vol et réparations

Consultez les lois et ordonnances locales avant de choisir un espace de vol.

Vérifiez la portée de votre système radio

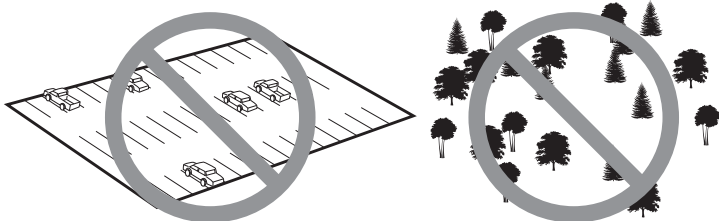
Avant de piloter votre appareil, vérifiez la portée du système radio. Consultez le mode d'emploi de l'émetteur pour obtenir des instructions sur les tests de portée.

Oscillation

Le système AS3X+ s'active lorsque les gaz sont poussés à plus de 25 %. Pendant le vol, vous observerez les surfaces de commande corriger les mouvements de l'appareil. Si l'appareil commence à osciller ou à se surcorriger, consultez le guide de dépannage pour trouver des solutions.

Emplacement

Choisissez un grand espace dégagé pour piloter, idéalement un terrain de vol dédié aux appareils téléguidés. Si vous volez à d'autres endroits, évitez de piloter votre appareil à proximité d'habitations, d'arbres, de fils électriques et de bâtiments. Ne volez jamais au-dessus des gens.



Atterrissage

Faites atterrir l'appareil face au vent. Prévoyez votre trajectoire et tenez-vous à l'écart des arbres, des bâtiments et des voitures. Faites quelques approches d'entraînement pour vous habituer à la vitesse de descente de l'avion pendant l'approche de l'atterrissage. Pendant l'approche de l'atterrissage, maîtrisez la descente de manière à ce que l'avion perde de la vitesse pendant cette phase. Si l'angle de descente est trop important, l'avion va gagner en vitesse et dépasser la zone d'atterrissage. Lorsque l'avion se rapproche du sol, soulevez légèrement la gouverne de profondeur pour arrondir la trajectoire d'atterrissage.

REMARQUE : en cas de chute imminente, réduisez complètement les gaz et la compensation. Le non-respect de cette procédure risquerait d'endommager davantage la structure de vol, ainsi que le variateur ESC et le moteur.

REMARQUE : après un impact, vérifiez que le récepteur est solidement fixé au fuselage. Si vous remplacez le récepteur, installez le nouveau récepteur dans le même sens que celui d'origine pour éviter d'endommager l'appareil.

REMARQUE : les dégâts consécutifs à un écrasement ne sont pas pris en charge dans le cadre de la garantie.

REMARQUE : après un vol, ne laissez jamais l'appareil en plein soleil ou dans un lieu fermé et chaud comme dans une voiture. Cela endommagerait l'appareil.

Réparations

Cet appareil a pour avantage d'être fabriqué dans un matériau EPO en mousse permettant d'effectuer des réparations avec pratiquement n'importe quel adhésif (colle thermofusible, colle cyanoacrylate ordinaire, époxy, etc.). Lorsque des pièces sont irréparables, consultez les listes de pièces de rechange et de pièces facultatives à la fin de ce manuel.

Maintenance après vol

Déconnectez la batterie de vol du contrôleur (Impératif pour la sécurité et la durée de vie de la batterie).

Mettez l'émetteur hors tension.

Retirez la batterie du modèle.

Rechargez la batterie.

Réparez ou remplacez toutes les pièces endommagées.

Stockez la batterie hors de l'avion et contrôlez régulièrement sa charge.

Prenez note des conditions de vol et des résultats du plan de vol à titre de référence pour la planification de prochains vols.

Entretien des composants de puissance

ATTENTION : débranchez toujours la batterie de vol avant de réparer les composants du système d'alimentation.

Démontage

1. Utilisez une clé à six pans de 1,5 mm pour retirer les deux vis d'assemblage à tête creuse M2 x 8 mm du cône.
2. Utilisez une clé à six pans de 3 mm et un tournevis à écrou de 5,5 mm pour retirer les deux boulons d'hélice M3 x 18 mm, puis retirez les pales de l'hélice.
3. Retirez les trois vis autotaraudeuses de 2 mm x 5 mm du capot et enlevez le capot.
4. Utilisez une clé hexagonale de 2,5 mm pour retirer les quatre vis à tête creuse qui fixent le support du moteur au fuselage.
5. Retirez les quatre vis à tête creuse M3 x 14 mm et les rondelles M3 à l'arrière du moteur pour retirer le support du moteur.

Assemblage

- Montez dans l'ordre inverse.
- Alignez et branchez les câbles du moteur aux câbles du variateur ESC en respectant les couleurs.
- Assurez-vous que le cône est parfaitement fixé pour un fonctionnement sûr.
- Assurez-vous qu'aucun câble n'est coincé par l'un des composants du système d'alimentation.

Retrait d'un servo d'aile

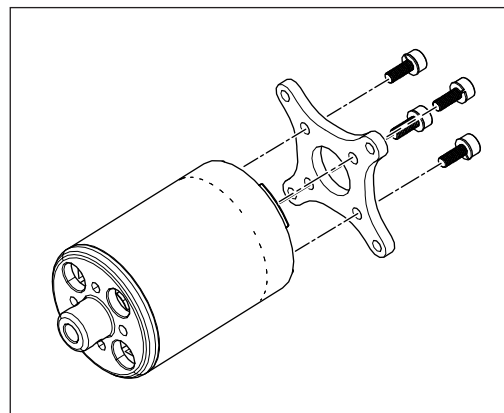
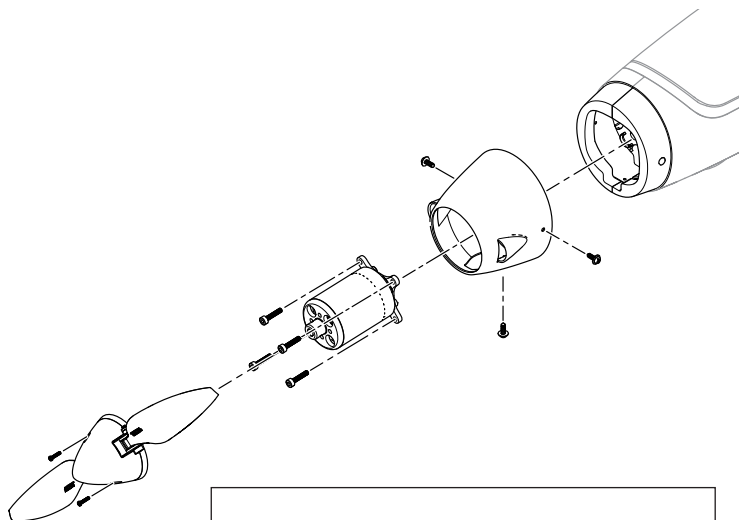
1. Placez l'aile à l'envers sur une surface lisse et souple.
2. Retirez l'articulation à bille de la barre de liaison du guignol de commande.
3. Utilisez un tournevis cruciforme n° 0 pour retirer les quatre vis M1,5 x 7 mm, puis retirez le cache du servo.
4. Soulevez délicatement le servo pour accéder au connecteur de câble du servo et le débrancher.
5. Retirez la vis et le bras du servo.

Remplacement des servos du fuselage

Suivez les consignes de retrait de servo d'aile (étapes 1 à 5) pour remplacer les servos de la gouverne de direction et/ou de la gouverne de profondeur.

Installation d'un servo d'aile

1. Branchez le servo à la rallonge de l'aile.
2. Avec l'hélice retirée, allumez l'appareil. Attendez que l'appareil s'initialise et que les servos se centrent.
3. Centrez les compensateurs de l'émetteur.
4. Alignez le bras de servo en appuyant sur le bras contre le servo.
5. Installez la vis du bras de servo.
6. Placez le servo dans l'encoche de l'aile.
7. Connectez le coude en Z de la barre de liaison au bras de servo et l'articulation à bille au guignol de commande.
8. Installez le cache du servo.
9. Répétez les étapes 1 à 8 pour l'aile gauche.



Surface de commande	Servo de rechange	Description
Ailerons	SPMSA383	Servo numérique à engrenage métallique A383 Sub-Micro
Gouverne de profondeur	SPMSA383	Servo numérique à engrenage métallique A383 Sub-Micro
Gouverne de direction		
Volets	SPMSA383	Servo numérique à engrenage métallique A383 Sub-Micro

Guide de dépannage AS3X+

Problème	Cause possible	Solution
Oscillation en vol	Hélice ou cône endommagé	Remplacez l'ensemble hélice
	Vibration du moteur	Remplacez les pièces ou alignez correctement toutes les pièces et serrez les fixations selon le besoin
	Récepteur desserré	Alignez et fixez le récepteur au fuselage
	Commandes d'aéronef desserrées	Resserrez ou fixez d'autres pièces (servo, bras, tringlerie, guignol de commande et surface de commande)
	Pièces usées	Remplacez les pièces usées (en particulier l'hélice, le cône ou le servo)
	Mouvement irrégulier du servo	Remplacez le servo
Performances de vol irrégulières	Le compensateur n'est pas en position neutre	Si vous ajustez le compensateur de plus de 8 clics, ajustez la manille pour retirer le compensateur
	Le sous-compensateur n'est pas en position neutre	Aucun sous-compensateur n'est autorisé. Réglez la tringlerie du servo
	L'appareil n'est pas resté immobile pendant 5 secondes après le branchement de la batterie	Avec la manette des gaz à la position la plus basse, débranchez puis rebranchez la batterie et maintenez l'appareil immobile pendant 5 secondes
Réponse incorrecte au test de direction des commandes AS3X+	Réglages de direction incorrects dans l'émetteur ou le récepteur	NE PAS faire voler l'aéronef. Corrigez les réglages de la direction (consultez le manuel du récepteur), puis faites voler l'appareil

Guide de dépannage

Problème	Cause possible	Solution
L'appareil ne répond pas à la manette des gaz, mais répond aux autres commandes	La manette des gaz n'est pas au ralenti et/ou le réglage du compensateur des gaz est trop élevé	Réinitialiser les commandes à l'aide de la manette des gaz et le compensateur des gaz au niveau le plus bas
	La course du servo des gaz est inférieure à 100 %	Assurez-vous que la course du servo des gaz est à 100 % ou plus
	Le canal des gaz est inversé	Inversez le canal des gaz sur l'émetteur
	Moteur déconnecté du variateur ESC	Vérifiez que le moteur est branché au variateur ESC
L'hélice produit trop de bruit ou de vibrations	L'hélice et le cône, ou le moteur sont endommagés	Remplacez les pièces endommagées
	Hélice déséquilibrée	Équilibrez ou remplacez l'hélice
	La vis du cône est desserrée	Serrez la vis du cône
Temps de vol réduit ou appareil sous-motorisé	Faible niveau de charge de la batterie de vol	Rechargez entièrement la batterie de vol
	Batterie de vol endommagée	Remplacez la batterie de vol et suivez les instructions fournies pour la batterie
	Les conditions de vol sont peut-être trop froides	Assurez-vous que la batterie est chaude avant de l'utiliser
	Capacité de la batterie trop faible pour les conditions de vol	Remplacez la batterie ou utilisez une batterie de plus grande capacité
Impossible d'affecter l'appareil (pendant l'affectation) à l'émetteur	L'émetteur est trop proche de l'appareil pendant le processus d'affectation	Éloignez l'émetteur sous tension de quelques mètres de l'appareil, débranchez et rebranchez la batterie à l'appareil
	L'appareil ou l'émetteur est trop proche d'un grand objet métallique, d'une source sans fil ou d'un autre émetteur	Déplacez l'appareil et l'émetteur et réessayez l'affectation
	La procédure d'affectation n'a pas été respectée	Reportez-vous à la page de ce manuel sur l'affectation
	Niveau de charge de la batterie de vol/de l'émetteur trop faible	Remplacez/rechargez la batterie ou les piles
	Temps de maintien de la pression du commutateur ou bouton d'affectation trop court pendant le processus d'affectation	Répétez le processus d'affectation
Impossible de connecter l'appareil (après l'affectation) à l'émetteur	L'émetteur est trop proche de l'appareil pendant le processus de connexion	Éloignez l'émetteur sous tension de quelques mètres de l'appareil, débranchez et rebranchez la batterie à l'appareil
	L'appareil ou l'émetteur est trop proche d'un grand objet métallique, d'une source sans fil ou d'un autre émetteur	Déplacez l'appareil et l'émetteur et réessayez la connexion
	Prise d'affectation laissée installée dans le port d'affectation	Réaffectez l'émetteur à l'avion et retirez la prise d'affectation avant de procéder à une mise hors tension, puis sous tension
	Affectation de l'appareil à la mémoire d'un modèle différent (radios ModelMatch uniquement)	Sélectionnez la mémoire du modèle correct sur l'émetteur
	Niveau de charge de la batterie de vol/de l'émetteur trop faible	Remplacez/rechargez la batterie ou les piles
	L'émetteur a peut-être été affecté à un appareil différent à l'aide d'un protocole DSM différent	Affectez l'appareil à l'émetteur

Guide de dépannage

Problème	Cause possible	Solution
Surface de commande bloquée	Surface de commande, guignol de commande, tringlerie ou servo endommagé	Remplacez ou réparez les pièces endommagées et ajuster les commandes
	Fil électrique endommagé ou branchements desserrés	Vérifiez les fils et branchements électriques et procédez aux branchements ou remplacements nécessaires
	Émetteur mal affecté ou mauvais appareil sélectionné	Réaffectez ou sélectionnez le bon appareil dans l'émetteur
	Faible niveau de charge de la batterie de vol	Rechargez entièrement la batterie de vol
	Le circuit BEC (Battery Elimination Circuit) du variateur ESC est endommagé	Remplacez le variateur ESC
Commandes inversées	Les réglages de l'émetteur sont inversés	Effectuez le test de direction des commandes et réglez les commandes de l'émetteur
L'alimentation électrique du moteur envoie une impulsion, suivie d'une perte de puissance	Le variateur ESC utilise un dispositif logiciel de coupure par tension faible (LVC) par défaut	Rechargez la batterie de vol ou remplacez-la si elle ne fonctionne plus correctement
	Les conditions météorologiques sont peut-être trop froides	Attendre que la température se réchauffe avant de voler
	La batterie est ancienne, usée ou endommagée	Remplacez la batterie
	Le taux de décharge de la batterie est peut-être trop faible	Utilisez la batterie recommandée

Pièces de rechange

Référence	Description
EFL3225001	Fuselage
EFL3225002L	Panneau d'aile gauche
EFL3225002R	Panneau d'aile droite
EFL3225003	Ensemble de stabilisateur
EFL3225004	Tubes d'aile et de stabilisateur
EFL3225005	Ensemble matériel
EFL3225006	Ensemble guignol de commande et barre de liaison
EFL3225007	Ensemble cône et hélice 12,8 x 10
EFL3225008	Pales d'hélice 12,8 x 10
EFL3225009	Support moteur
EFL3225010	Feuillet d'autocollants
EFL3225011	Trappe de la verrière
EFL3225012	Ensemble guignol de commande
EFL3225013	Ensemble supports de servo et carénages
EFL3225014	Ensemble train d'atterrissage principal
EFL3225015	Carénages de roue avec quincaillerie
EFL3225016	Ensemble roues
EFL3225017	Capot
EFL3225018	Ensemble rallonge
SPM-1033	Récepteur avec télémétrie AS3X+ 8 canaux DSMX AR8360T+ et SAFE
SPM-1099	Moteur à cage tournante sans balais 3130-480 Kv
SPMA9701	Ensemble de vol nocturne à DEL avec contrôleur
SPMSA383	Servo numérique à engrenage métallique A383 Sub-Micro
SPMSA3831	Ensemble bras de servo A383 (6)
SPMXAE70G	Variateur ESC sans balais télémétrique 70 A, 3S-6S : IC5 Ver. G

Pièces recommandées

Référence	Description
SPMR8210	Émetteur DSMX NX8+ 20 canaux uniquement
SPMX326S30	Batterie Li-Po G2 Smart 22,2 V 3200 mAh 6S 30C : IC5

Pièces facultatives

Référence	Description
SPMA9701	Ensemble d'éclairage nocturne à DEL avec contrôleur
SPMR7120	Émetteur NX7e+ 14 canaux DSMX uniquement, édition noire
SPMX46S50	Batterie Li-Po G2 Smart 22,2 V 4000 mAh 6S 50C : IC5
SPMX40006S50	Batterie Li-Po Smart 22,2 V 4000 mAh 6S 50C : IC5
SPMX50004S30	Batterie Li-Po Smart 14,8 V 5000 mAh 4S 30C : IC5
SPMX50006S30	Batterie Li-Po Smart 22,2 V 5000 mAh 6S 30C : IC5
SPMXBC200	Contrôleur et testeur de servo pour batterie Li-Po Smart XBC200

Garantie et réparations

Durée de la garantie—Garantie exclusive - Horizon Hobby, LLC (Horizon) garantit que le Produit acheté (le « Produit ») sera exempt de défauts matériels et de fabrication à sa date d'achat par l'Acheteur. La durée de garantie correspond aux dispositions légales du pays dans lequel le produit a été acquis. La durée de garantie est de 6 mois et la durée d'obligation de garantie de 18 mois à l'expiration de la période de garantie.

Limitations de la garantie—(a) La garantie est donnée à l'acheteur initial (« Acheteur ») et n'est pas transférable. Le recours de l'acheteur consiste en la réparation ou en l'échange dans le cadre de cette garantie. La garantie s'applique uniquement aux produits achetés chez un revendeur Horizon agréé. Les ventes faites à des tiers ne sont pas couvertes par cette garantie. Les revendications en garantie seront acceptées sur fourniture d'une preuve d'achat valide uniquement. Horizon se réserve le droit de modifier les dispositions de la présente garantie sans avis préalable et révoque alors les dispositions de garantie existantes.

(b) Horizon n'endosse aucune garantie quant à la vendabilité du produit ou aux capacités et à la forme physique de l'utilisateur pour une utilisation donnée du produit. Il est de la seule responsabilité de l'acheteur de vérifier si le produit correspond à ses capacités et à l'utilisation prévue.

(c) Recours de l'acheteur – Il est de la seule discrétion d'Horizon de déterminer si un produit présentant un cas de garantie sera réparé ou échangé. Ce sont là les recours exclusifs de l'acheteur lorsqu'un défaut est constaté.

Horizon se réserve la possibilité de vérifier tous les éléments utilisés et susceptibles d'être intégrés dans le cas de garantie. La décision de réparer ou de remplacer le produit est du seul ressort d'Horizon. La garantie exclut les défauts esthétiques ou les défauts provoqués par des cas de force majeure, une manipulation incorrecte du produit, une utilisation incorrecte ou commerciale de ce dernier ou encore des modifications de quelque nature qu'elles soient.

La garantie ne couvre pas les dégâts résultant d'un montage ou d'une manipulation erronés, d'accidents ou encore du fonctionnement ainsi que des tentatives d'entretien ou de réparation non effectuées par Horizon. Les retours effectués par le fait de l'acheteur directement à Horizon ou à l'une de ses représentations nationales requièrent une confirmation écrite.

Limitation des dommages—Horizon ne saurait être tenu pour responsable de dommages conséquents directs ou indirects, de pertes de revenus ou de pertes commerciales, liés de quelque manière que ce soit au produit et ce, indépendamment du fait qu'un recours puisse être formulé en relation avec un contrat, la garantie ou l'obligation de garantie. Par ailleurs, Horizon n'acceptera pas de recours issus d'un cas de garantie lorsque ces recours dépassent la valeur unitaire du produit. Horizon n'exerce aucune influence sur le montage, l'utilisation ou la maintenance du produit ou sur d'éventuelles combinaisons de produits choisies par l'acheteur. Horizon ne prend en compte aucune garantie et n'accepte aucun recours pour les blessures ou les dommages pouvant en résulter. Horizon Hobby ne saurait être tenu responsable d'une utilisation ne respectant pas les lois, les règles ou réglementations en vigueur.

En utilisant et en montant le produit, l'acheteur accepte sans restriction ni réserve toutes les dispositions relatives à la garantie figurant dans le présent document. Si vous n'êtes pas prêt, en tant qu'acheteur, à accepter ces dispositions en relation

avec l'utilisation du produit, nous vous demandons de restituer au vendeur le produit complet, non utilisé et dans son emballage d'origine.

Indications relatives à la sécurité—Ceci est un produit de loisirs perfectionné et non un jouet. Il doit être utilisé avec précaution et bon sens et nécessite quelques aptitudes mécaniques ainsi que mentales. L'incapacité à utiliser le produit de manière sûre et raisonnable peut provoquer des blessures et des dégâts matériels conséquents. Ce produit n'est pas destiné à être utilisé par des enfants sans la surveillance par un tuteur. La notice d'utilisation contient des indications relatives à la sécurité ainsi que des indications concernant la maintenance et le fonctionnement du produit. Il est absolument indispensable de lire et de comprendre ces indications avant la première mise en service. C'est uniquement ainsi qu'il sera possible d'éviter une manipulation erronée et des accidents entraînant des blessures et des dégâts. Horizon Hobby ne saurait être tenu responsable d'une utilisation ne respectant pas les lois, les règles ou réglementations en vigueur.

Questions, assistance et réparations—Votre revendeur spécialisé local et le point de vente ne peuvent effectuer une estimation d'éligibilité à l'application de la garantie sans avoir consulté Horizon. Cela vaut également pour les réparations sous garantie. Vous voudrez bien, dans un tel cas, contacter le revendeur qui conviendra avec Horizon d'une décision appropriée, destinée à vous aider le plus rapidement possible.

Maintenance et réparation—Si votre produit doit faire l'objet d'une maintenance ou d'une réparation, adressez-vous soit à votre revendeur spécialisé, soit directement à Horizon. Emballez le produit soigneusement. Veuillez noter que le carton d'emballage d'origine ne suffit pas, en règle générale, à protéger le produit des dégâts pouvant survenir pendant le transport. Faites appel à un service de messagerie proposant une fonction de suivi et une assurance, puisque Horizon ne prend aucune responsabilité pour l'expédition du produit jusqu'à sa réception acceptée. Veuillez joindre une preuve d'achat, une description détaillée des défauts ainsi qu'une liste de tous les éléments distincts envoyés. Nous avons de plus besoin d'une adresse complète, d'un numéro de téléphone (pour demander des renseignements) et d'une adresse de courriel.

Garantie et réparations—Les demandes en garantie seront uniquement traitées en présence d'une preuve d'achat originale émanant d'un revendeur spécialisé agréé, sur laquelle figurent le nom de l'acheteur ainsi que la date d'achat. Si le cas de garantie est confirmé, le produit sera réparé. Cette décision relève uniquement d'Horizon Hobby.

Réparations payantes—En cas de réparation payante, nous établissons un devis que nous transmettons à votre revendeur. La réparation sera seulement effectuée après que nous ayons reçu la confirmation du revendeur. Le prix de la réparation devra être acquitté au revendeur. Pour les réparations payantes, nous facturons au minimum 30 minutes de travail en atelier ainsi que les frais de réexpédition. En l'absence d'un accord pour la réparation dans un délai de 90 jours, nous nous réservons la possibilité de détruire le produit ou de l'utiliser autrement.

ATTENTION : Nous n'effectuons de réparations payantes que pour les composants électroniques et les moteurs. Les réparations touchant à la mécanique, en particulier celles des hélicoptères et des voitures radiocommandées, sont extrêmement coûteuses et doivent par conséquent être effectuées par l'acheteur lui-même.

10/15

Informations de contact pour garantie et réparation

Pays d'achat	Horizon Hobby	Numéro de téléphone/E-mail	Adresse
Union européenne	Horizon Technischer Service	service@horizonhobby.de	Hanskampring 9 D 22885 Barsbüttel, Germany
	Sales: Horizon Hobby GmbH	+49 (0) 4121 2655 100	

Informations IC

Contient: CAN ICES-3 (B)/NMB-3(B)

Contient IC: 6157A-TIARLGTNG1

Ce dispositif contient un/des émetteur(s)/récepteur(s) exempt(s) de licence conforme(s) aux CNR d'Innovation, Sciences et Développement économique Canada.

Son utilisation est soumise aux deux conditions suivantes :

1. Cet appareil ne doit pas causer d'interférences.
2. Cet appareil doit accepter toute interférence, y compris les interférences pouvant entraîner un fonctionnement indésirable.

Informations de conformité pour l'Union européenne



Déclaration de conformité aux normes de l'UE :

EFL Conscendo 2.0m PNP (EFL32275) : Par la présente, Horizon Hobby, LLC déclare que cet appareil est conforme aux directives suivantes : Directive relative aux équipements radioélectriques 2014/53/UE, Directive RoHS 2 2011/65/UE, Directive RoHS 3 - Modifiant 2011/65/UE Annexe II 2015/863.

EFL Conscendo 2.0m BNF-Basic (EFL32250) : Par la présente, Horizon Hobby, LLC déclare que cet appareil est conforme aux directives suivantes : Directive CEM 2014/30/UE, Directive RoHS 2 2011/65/UE, Directive RoHS 3 - Modifiant 2011/65/UE Annexe II 2015/863.

Le texte complet de la déclaration de conformité aux normes de l'UE est disponible à l'adresse Internet suivante : <https://www.horizonhobby.com/content/support-render-compliance>.

Plage de fréquences sans fil et puissance de sortie sans fil :

2404–2476MHz
19,42dBm

Fabricant officiel pour l'UE :

Horizon Hobby, LLC
2904 Research Road
Champaign, IL 61822 USA

Importateur officiel pour l'UE :

Horizon Hobby, GmbH
Hanskampring 9
22885 Barsbüttel Germany

NOTE DEEE :



L'étiquette de cet appareil respecte la directive européenne 2012/19/UE en matière de déchets des équipements électriques et électroniques (DEEE). Cette étiquette indique que ce produit ne doit pas être jeté avec les déchets ménagers, mais déposé dans une installation appropriée afin de permettre sa récupération et son recyclage.



©2026 Horizon Hobby, LLC.

E-Flite, Conscendo, Plug-N-Play, Bind-N-Fly, BNF, the BNF logo, DSM, DSM2, DSMX, Spektrum AirWare, EC5, IC5, AS3X, SAFE, the SAFE logo, ModelMatch, and the Horizon Hobby logo are trademarks or registered trademarks of Horizon Hobby, LLC. The Spektrum trademark is used with permission of Bachmann Industries, Inc. All other trademarks, service marks and logos are property of their respective owners. US 8,672,726 US 9,056,667 US 9,753,457. US 10,078,329. US 9,930,567. US 10,419,970.

<http://www.horizonhobby.com/>