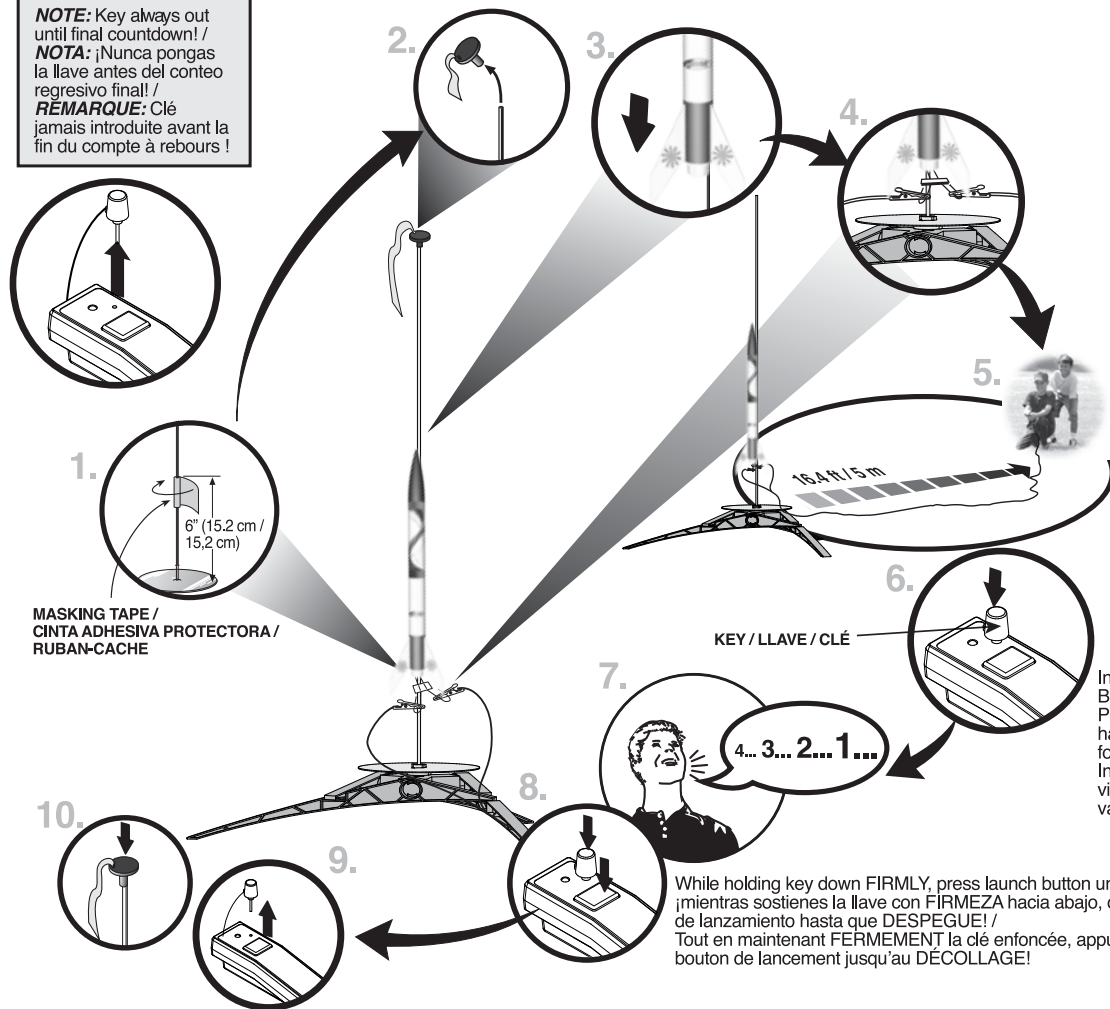


**NOTE:** Key always out until final countdown! / **NOTA:** ¡Nunca pongas la llave antes del conteo regresivo final! / **REMARQUE:** Clé jamais introduite avant la fin du compte à rebours!



**MASKING TAPE / CINTA ADHESIVA PROTECTORA / RUBAN-CACHE**

While holding key down FIRMLY, press launch button until LIFTOFF! / ¡mientras sostienes la llave con FIRMEZA hacia abajo, oprime el botón de lanzamiento hasta que DESPEGUE! / Tout en maintenant FERMEMENT la clé enfoncée, appuyer sur le bouton de lancement jusqu'au DÉCOLLAGE!

- LAUNCH SUPPLIES NEEDED**  
(Sold Separately)
- Launch Pad
  - Launch Controller
  - Recovery Wadding
  - Starters (with engines)
  - Plugs (with engines)
  - Recommended Estes® Engines: B6-2, B6-4 (first flight), C6-3, C6-5
- MATERIALES DE LANZAMIENTO NECESARIOS**  
(Se venden por separado)
- Plataforma de Lanzamiento
  - Controlador de Lanzamiento
  - Guata de Recuperación
  - Arranques (con motores)
  - Tapón de seguridad (con motores)
  - Motores recomendados de Estes®: B6-2, B6-4 (primer vuelo) C6-3, C6-5
- ACCESSOIRES DE LANCEMENT NÉCESSAIRES**  
(Vendus séparément)
- Base de lancement
  - Contrôleur de lancement
  - Rembourrage de récupération
  - Démarreurs (avec les moteurs)
  - Fiches (avec les moteurs)
  - Moteurs Estes® recommandés: B6-2, B6-4 (premier vol), C6-3, C6-5

**PRECAUTIONS / PRECAUCIONES / PRÉCAUTIONS**

**NAR SAFETY CODE / CÓDIGO DE SEGURIDAD NAR / CODE DE SÉCURITÉ N.A.R.**

**NO DRY GRASS OR WEEDS / NO PASTO SECO O MALEZA / PAS D'HERBE OU DE MAUVAISES HERBES SÈCHES**

**PRE-LAUNCH CHECK** For safety, never launch a damaged rocket. Check the rocket's body, nose cone and fins. Also, check the engine mount, recovery system and launch lug(s). Repair any damage before launching the rocket.

**FLYING YOUR ROCKET** Choose a large field (500 ft [152 m] square) free of dry weeds and brown grass. The larger the launch area, the better your chance of recovering your rocket. Football fields and playgrounds are great. Launch only with little or no wind and good visibility. Always follow the National Association of Rocketry (NAR) SAFETY CODE.

**MISFIRES TAKE THE KEY OUT OF THE CONTROLLER. WAIT ONE MINUTE BEFORE GOING NEAR THE ROCKET!** Disconnect the starter clips and remove the engine. Take the plug and starter out of the engine. If the starter has burned, it worked but did not ignite the engine because it was not touching the propellant inside the engine. Put a new starter all the way inside the engine without bending it. Push the plug in place. Repeat the steps under Countdown and Launch.

**REVISIÓN ANTES DEL LANZAMIENTO** Por tu seguridad, nunca lances un cohete dañado. Revisa el cuerpo del cohete, el cono de la nariz y las aletas. También, revisa el soporte del motor, el sistema de recuperación y la(s) agarradera(s) de lanzamiento. Si hay algún daño, repáralo antes de lanzar el cohete.

**PARA VOLAR EL COHETE** Encuentra un campo grande (500 pies [152m] cuadrados) sin maleza o pasto café. Entre más grande sea el área de lanzamiento, más grandes serán las probabilidades de que recuperes tu cohete. Los campos de fútbol y los parques son muy buenos. Lánzalo únicamente cuando haya muy poco viento o no haya viento y cuando haya buena visibilidad. Siempre sigue las instrucciones del Código de Seguridad de la Asociación Nacional de Cohetes (NAR por sus siglas en inglés)

**FALLAS SACA LA LLAVE DEL CONTROLADOR. ¡ESPERA UN MINUTO ANTES DE ACERCARTE AL COHETE!** Desconecta las pinzas del arranque y quita el motor. Saca el tapón de seguridad y el arranque del motor. Si el arranque se quemó, funcionó pero no encendió el motor ya que no estaba tocando el propulsor de adentro del motor. Pon otro arranque hasta adentro del motor sin doblarlo. Empujar el tapón de seguridad hasta ponerlo en su lugar. Repite los pasos indicados en Conteo Regresivo y Lanzamiento.

**CONTRÔLE AVANT LANCEMENT** Pour des raisons de sécurité, ne jamais lancer une fusée endommagée. Vérifier le corps, le nez conique et les ailerons de la fusée. Vérifier aussi le bâti moteur, le système de récupération et la ou les cosse(s) de lancement. Réparer tout dommage avant de lancer la fusée.

**VOL DE LA FUSÉE** Choisir un grand champ (152 m<sup>2</sup>) sans mauvaises herbes sèches ni herbe marron. Plus l'aire de lancement est grande, meilleures sont les chances de récupération de la fusée. Les terrains de football et terrains de jeux sont parfaits. Lancer seulement quand il y a peu ou pas de vent et une bonne visibilité. Toujours observer le CODE DE SÉCURITÉ de l'Association nationale de fuséologie (N.A.R., É.-U.).

**RATES D'ALLUMAGE ENLEVER LA CLÉ DU CONTRÔLEUR. ATTENDRE UNE MINUTE AVANT DE S'APPROCHER DE LA FUSÉE!** Déconnecter les pinces de l'démarreur et retirer le moteur. Retirer la fiche et l'démarreur du moteur. Si l'démarreur a brûlé, il a fonctionné mais n'a pas allumé le moteur parce qu'il ne touchait pas le propergol à l'intérieur du moteur. Placer un démarreur neuf dans le moteur sans le courber. Pousser la fiche en place. Répéter les étapes de compte à rebours et lancement.



**Mix-N-Match 55™**

2006

Easy to Assemble / Fácil de armar / Facile à assembler **E2X**



estesrockets.com



**MODEL ROCKET INSTRUCTIONS / INSTRUCCIONES PARA EL MODELO DE COHETE / INSTRUCTIONS POUR LES FUSÉES MINIATURES**

KEEP FOR FUTURE REFERENCE • GUÁRDALAS PARA FUTURA REFERENCIA • À CONSERVER POUR RÉFÉRENCE ULTÉRIEURE

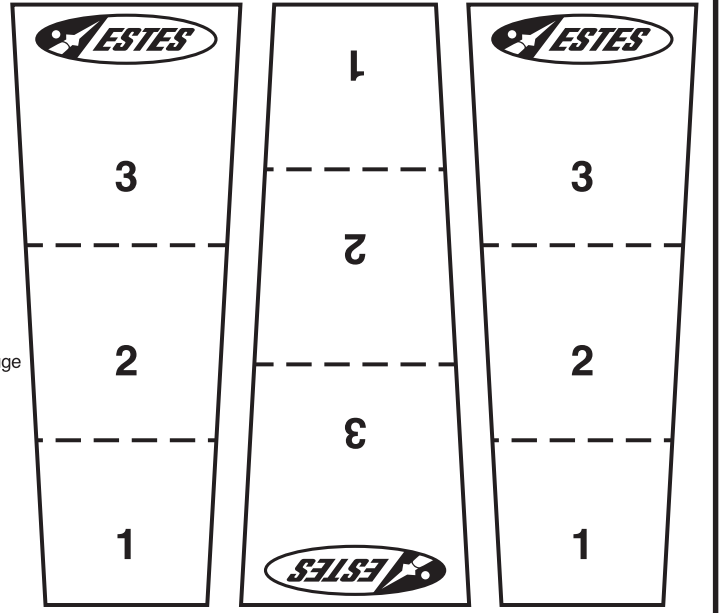
**IMPORTANT:** Please record date found on decal and keep for future reference. \_\_\_\_\_  
**IMPORTANTE:** Favor de escribir la fecha que aparece en la calcomanía y guardarla para futura referencia. \_\_\_\_\_  
**IMPORTANT:** Prendre note de la date indiquée sur la décalcomanie et conserver pour toute référence ultérieure. \_\_\_\_\_

**Read all instructions. Make sure you have all parts and supplies. Test fit all parts before applying glue. Sand as necessary for precision assembly. Product color and shape may vary. / Leer todas las instrucciones. Asegurarse de tener todas las partes y los materiales. Probar el ajuste de las piezas antes de poner el pagamento. Lijar lo que sea necesario para obtener un ensamblaje preciso. El color y la forma pueden variar. / Lire toutes les instructions. S'assurer de posséder toutes les pièces et accessoires. Vérifier si les pièces s'assemblent bien avant de mettre de la colle. Poncer autant que nécessaire pour assurer un assemblage précis. La couleur et la forme du produit peuvent varier.**

**SUPPLIES / MATERIALES / FOURNITURES**

SCISSORS / TUERAS / CISEAUX	FINE SANDPAPER / LJA FINA / PAPIER ABRASIF FIN	CARPENTER'S GLUE / PEGAMENTO DE CARPINTERO / COLLE À BOIS	CLEAR TAPE / CINTA ADHESIVA TRANSPARENTE / RUBAN ADHÉSIF INCOLORE	PLASTIC CEMENT / CEMENTO PLASTICO / COLLE À MATIÈRE PLASTIQUE	HOBBY KNIFE / NAVAJA DE PRECISION / COUTEAU DE BRICOLAGE

x3 072774 Nose cone insert / Inserción del cono de la nariz / Insertion du nez conique	x3 038186 Launch lug / Agarraderas de lanzamiento / Cosse de lancement	x3 030175-5 Red tube coupler / Acoplador del tubo en rojo / Pièce d'accouplement tubulaire rouge
x4 073072 Plastic fin / Aleta de plástico / Aileron en matière plastique	x4 073073 Plastic fin / Aleta de plástico / Aileron en matière plastique	x4 072946 Plastic fin / Aleta de plástico / Aileron en matière plastique

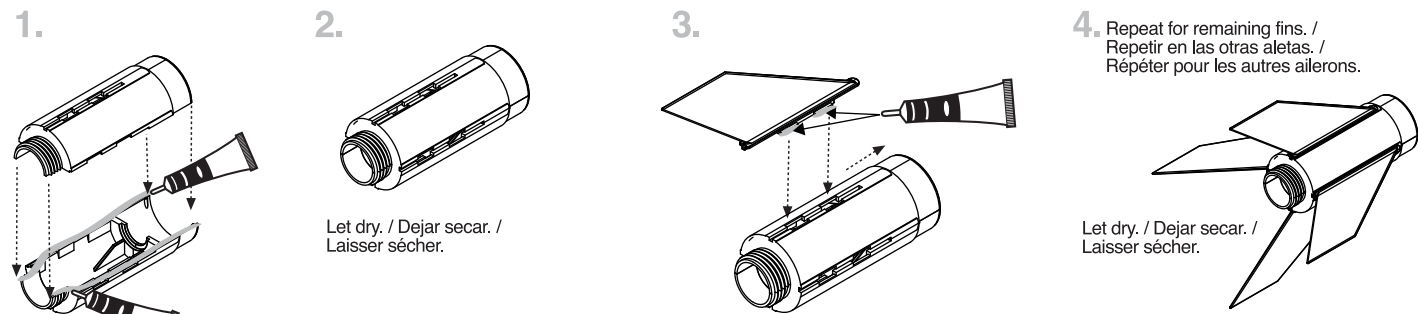


x2 031924 Body tube / Tubo del cuerpo / Tube du corps	x2 031949 Body tube / Tubo del cuerpo / Tube du corps	x2 039299 Body tube / Tubo del cuerpo / Tube du corps	x3 073067 Nose cone / Cono de la nariz / Nez conique	x3 073012 Nose cone / Cono de la nariz / Nez conique	x3 072841 Nose cone / Cono de la nariz / Nez conique
x3 072799 / 823 Fin can / Caja para fijar las aletas / Boîte de fixation des ailerons	x3 073068 / 069 Engine cap / Tapa del motor / Capuchon du moteur	x3 066459 Clear reinforcement decal / Calcomanía transparente de refuerzo / Décalcomanie autocollante (non représentée)	x3 038370 Shock cord / Cuerda de tensión / Sandow	x3 073070 / 071 Fin can / Caja para fijar las aletas / Boîte de fixation des ailerons	x3 035806 Parachute / Paracaidas / Parachute



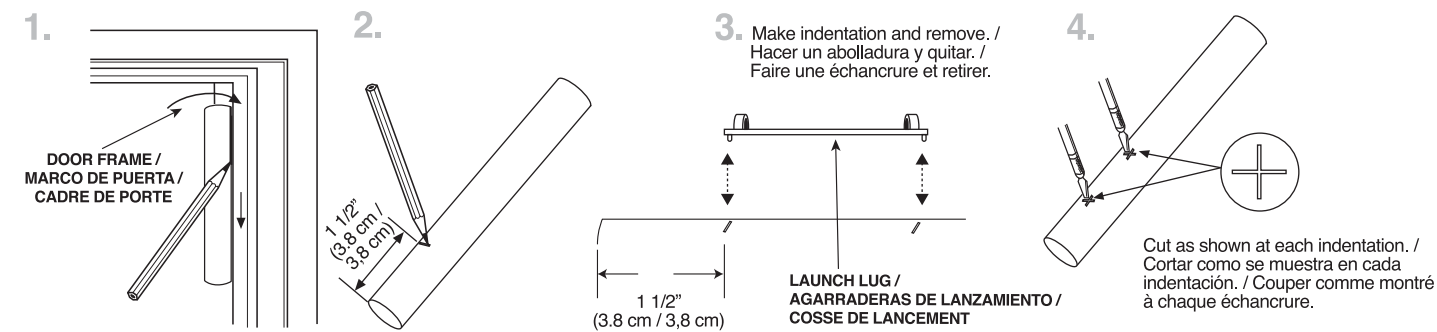
PAP 068032 (10-15)

**ASSEMBLE FIN CAN / ENSAMBLAJE DE LA CAJA PARA FIJAR LAS ALETAS / ASSEMBLER LA BOÎTE DE FIXATION DES AILERONS**



**NOTE:** Do not mix fin shapes. Fin shape and quantity may vary. Assembly remains the same. /  
**NOTA:** No combinar formas de aletas. La forma y la cantidad de aletas pudiera variar. El ensamblaje sigue siendo el mismo. /  
**REMARQUE:** Ne pas mélanger les formes d'ailerons. La forme et le nombre des ailerons peut varier. L'assemblage reste le même.

**ATTACH LAUNCH LUG / PEGAR LA AGARRADERA DE LANZAMIENTO / FIXER LES COSSES DE LANCEMENTS**



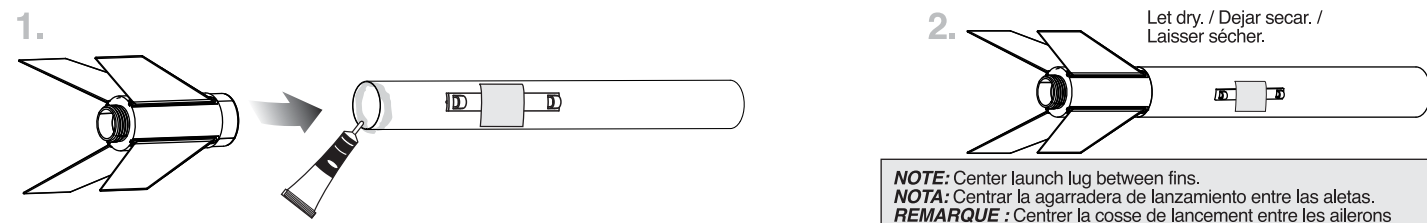
Use door frame to draw straight line. Mark lightly. / Usar el marco de una puerta para trazar una línea recta. Marcarla levemente. / Utiliser un cadre de porte pour tracer une ligne droite. Marquer légèrement.

Cut as shown at each indentation. / Cortar como se muestra en cada indentación. / Couper comme montré à chaque échancrure.

Erase line / Borrarr la línea / Effacer le trait

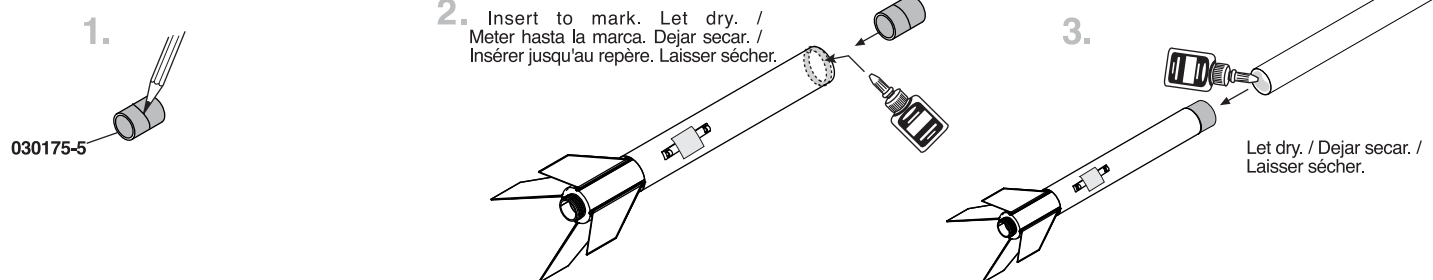
Let dry. / Dejar secar. / Laisser sécher.

**ATTACH BODY TUBE / PEGAR EL TUBO DEL CUERPO / ATTACHER LE TUBE DU CORPS**



**NOTE:** Center launch lug between fins. /  
**NOTA:** Centrar la agarradera de lanzamiento entre las aletas. /  
**REMARQUE:** Centrer la cosse de lancement entre les ailerons

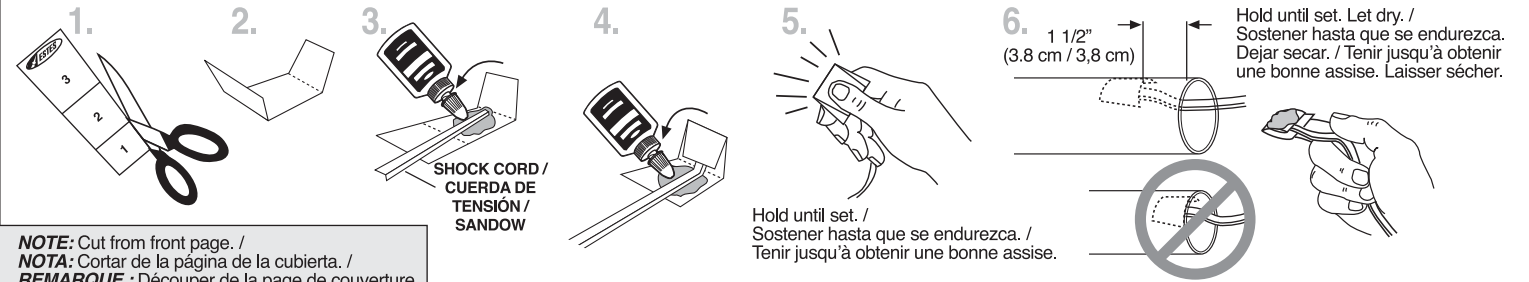
**OPTIONAL: CONNECT BODY TUBES / OPCIONAL: CONECTAR LOS TUBOS DEL CUERPO / OPTIONAL: RACCORDER LES TUBES DU CORPS**



**2.** Insert to mark. Let dry. / Meter hasta la marca. Dejar secar. / Insérer jusqu'au repère. Laisser sécher.

Let dry. / Dejar secar. / Laisser sécher.

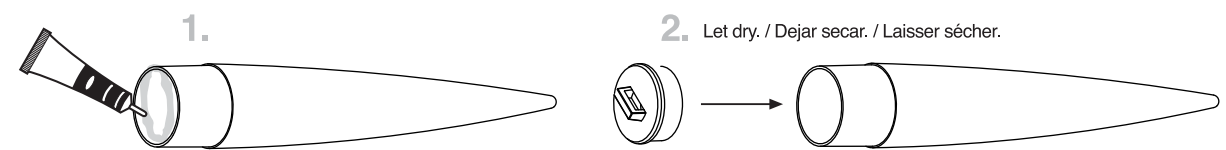
**INSTALL SHOCK CORD / INSTALAR LA CUERDA DE TENSIÓN / INSTALLER LE SANDOW**



**NOTE:** Cut from front page. /  
**NOTA:** Cortar de la página de la cubierta. /  
**REMARQUE:** Découper de la page de couverture.

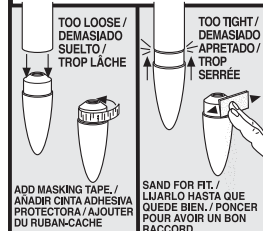
Hold until set. / Sostener hasta que se endurezca. / Tenir jusqu'à obtenir une bonne assise.

**ASSEMBLE NOSE CONE / ENSAMBLAR EL CONO DE LA NARIZ / ASSEMBLER LE NEZ CONIQUE**

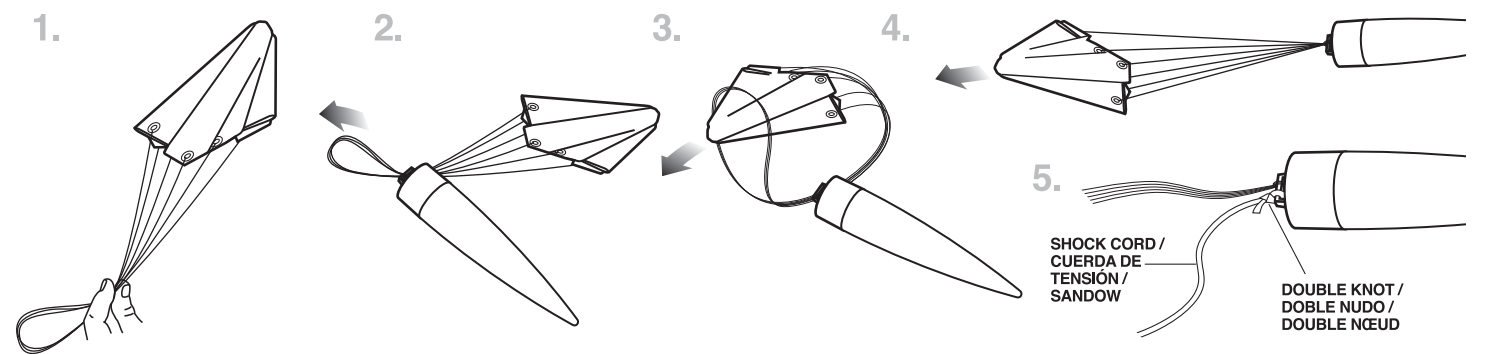


**NOTE:** Nose cone shape may vary. Assembly remains the same. /  
**NOTA:** La forma del cono de la nariz puede variar. El ensamblaje sigue siendo el mismo. /  
**REMARQUE:** La forme du nez conique peut varier. L'assemblage reste le même.

IF NOSE CONE FITS... / SI EL CONO DE LA NARIZ ESTÁ... / SI LA JONCTION DU NEZ CONIQUE EST...



**PREPARE RECOVERY SYSTEM / PREPARAR EL SISTEMA DE RECUPERACIÓN / PRÉPARER LE SYSTÈME DE RÉCUPÉRATION**

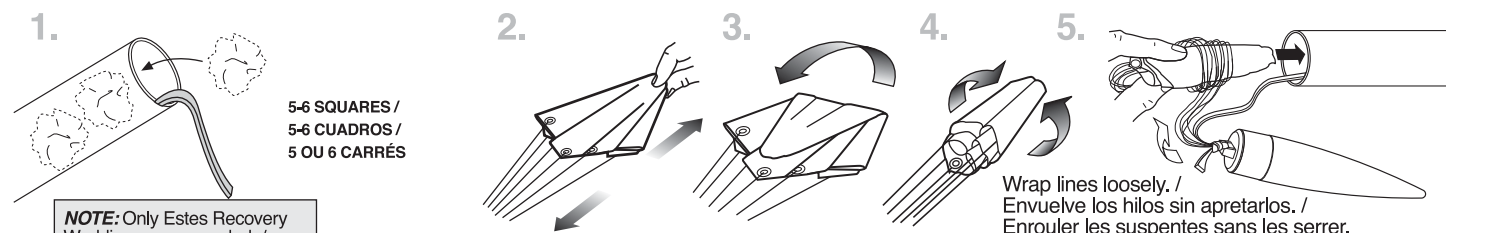


**NOTE:** Only Estes Recovery Wadding recommended. /  
**NOTA:** Se recomienda únicamente la Guata de Recuperación de Estes /  
**REMARQUE:** Le rembourrage de récupération Estes est le seul recommandé.

**NOTE:** Recovery wadding and parachute must slide easily into body tube. If too tight, redo. /  
**NOTA:** La guata de recuperación y el paracaídas deben deslizarse con facilidad dentro del tubo. Si están muy apretados, vuélvelos a colocar. /  
**REMARQUE:** Le rembourrage et le parachute de récupération doivent coulisser facilement dans le tube du corps. Si c'est trop serré, recommencer.

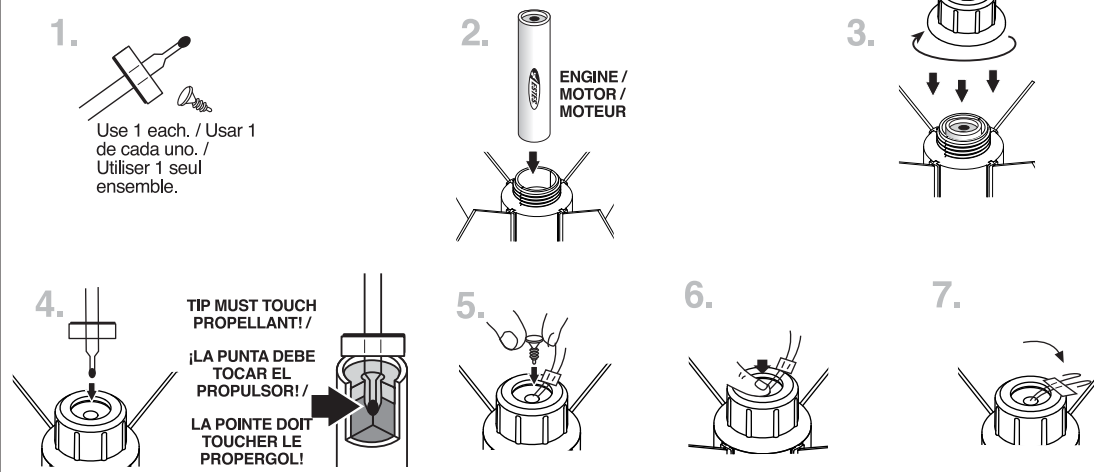
Wrap lines loosely. / Envuelve los hilos sin apretarlos. / Enrouler les suspentes sans les serrer.

**PREPARE FLIGHT RECOVERY / PREPARACIÓN DE LA RECUPERACIÓN DE VUELO / PRÉPARATION DE LA RÉCUPÉRATION DU VOL**



5-6 SQUARES / 5-6 CUADROS / 5 OU 6 CARRÉS

**PREPARE ENGINE / PREPARAR EL MOTOR / PRÉPARER LE MOTEUR**



Use 1 each. / Usar 1 de cada uno. / Utiliser 1 seul ensemble.

TIP MUST TOUCH PROPELLANT! / ¡LA PUNTA DEBE TOCAR EL PROPELLANTE! / LA POINTE DOIT TOUCHER LE PROPERGOL!

**WARNING: FLAMMABLE**

To avoid serious injury, read instructions & NAR Safety Code included with engines. PREPARE YOUR ENGINE ONLY WHEN YOU ARE OUTSIDE AT THE LAUNCH SITE PREPARING TO LAUNCH! If you do not use your prepared engine, remove the starter before storing your engine.

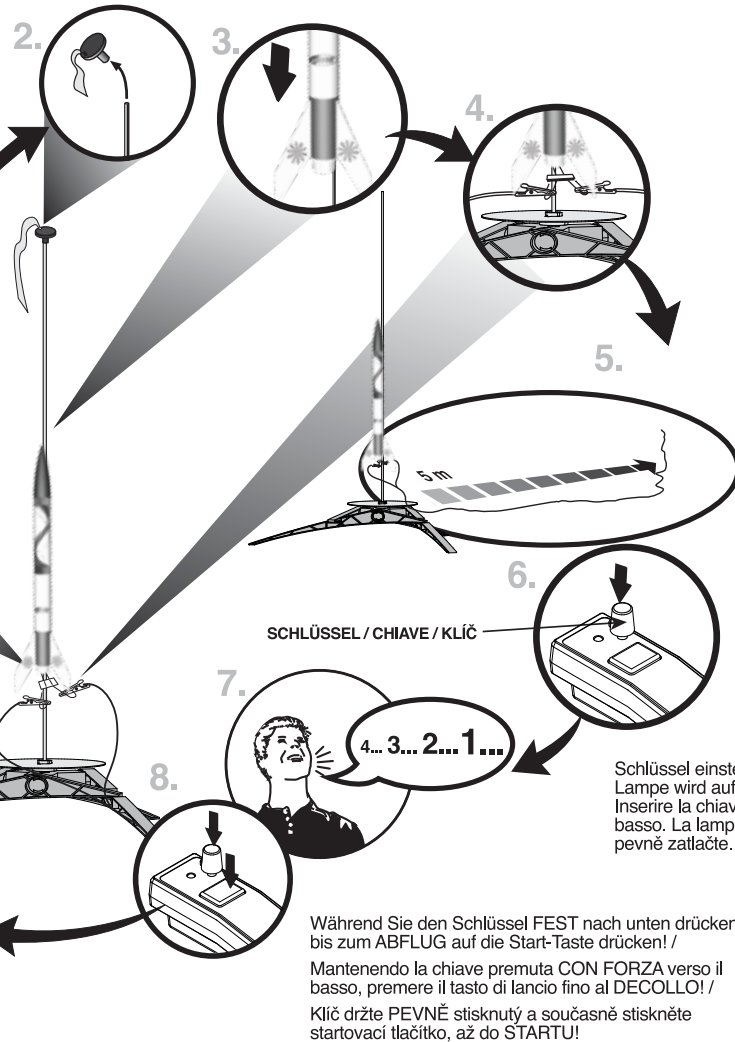
**ADVERTENCIA: FLAMABLE**

Para evitar lesiones graves, lee las instrucciones & los Códigos de Seguridad de la Asociación Nacional de Cohetes que se incluyen con los motores. PREPARA TU MOTOR ÚNICAMENTE YA QUE TE ENCUENTRAS AFUERA PREPARANDO EL LANZAMIENTO EN EL SITIO DE LANZAMIENTO! Si no utilizas el motor ya preparado, quítale el arranque antes de guardar el motor

**AVERTISSEMENT: INFLAMMABLE**

Pour éviter des blessures graves, lire les instructions et le code de sécurité N.A.R. (Association nationale de fuséologie, E.-U.) inclus avec les moteurs. PRÉPARER VOTRE MOTEUR UNIQUEMENT LORSQUE VOUS ÊTES À L'EXTÉRIEUR, AU SITE DE LANCEMENT, PRÉPARANT LE LANCEMENT. En cas de non utilisation d'un moteur préparé, enlever l'éclateur avant de ranger le moteur.

**HINWEIS:** Schlüssel erst beim letzten countdown einstecken! / **NOTARE:** Non introdurre mai la chiave fino al conto alla rovescia finale! / **POZNÁMKA:** Klíč je vždy venku, až do konečného odpočítávání!



KLEBEBAND /  
NASTRO ADESIVO COPRENTE /  
LEPICI PÁSKA

SCHLÜSSEL / CHIAVE / KLÍČ

Schlüssel einstecken, fest nach unten drücken.  
Lampe wird aufleuchten. /  
Inserire la chiave e premere con forza verso il basso. La lampadina si accenderà. / Vložte klíč, pevně zatlačte. Žárovka se rozsvítí.

Während Sie den Schlüssel **FEST** nach unten drücken, bis zum **ABFLUG** auf die Start-Taste drücken! /  
Mantenendo la chiave premuta **CON FORZA** verso il basso, premere il tasto di lancio fino al **DECOLLO!** /  
Klíč držte **PEVNĚ** stisknutý a současně stiskněte startovací tlačítko, až do **STARTU!**

### BENÖTIGTES STARTZUBEHÖR

- (Wird separat verkauft)
- Abschussrampe
  - Startsteuerung
  - Schutzwattierung
  - Starter (mit Motor)
  - Stecker (mit Motor)
  - Empfohlene Estes® Motoren: B6-2, B6-4 (Erster Flug), C6-3, C6-5

### MATERIALI NECESSARI PER IL LANCIO

- (Venduti separatamente)
- Rampa di lancio
  - Controllore di lancio
  - Ovratta per il recupero
  - Dispositivo di avviamento/starter (con i motori)
  - Spine di sicurezza (con i motori)
  - Motori Estes® raccomandati: B6-2, B6-4 (Primo Volo), C6-3, C6-5

### MATERIÁLY POTŘEBNÉ KE STARTU

- (prodávají se zvlášť)
- Odpalovací rampa
  - Ovladač odpalování
  - Záchranná izolace
  - Startéry (s motory)
  - Svičky (s motory)
  - Doporučené motory Estes®: B6-2, B6-4 (první let), C6-3, C6-5

### VORSICHTSMASSNAHMEN / PRECAUZIONI / BEZPEČNOSTNÍ UPOZORNĚNÍ



NAR-SICHERHEITSCODE /  
CODICE DI SICUREZZA NAR /  
BEZPEČNOSTNÍ KODEX NAR



KEIN TROCKENES GRAS ODER GRASNARBE /  
NESSUNA ERBA SECCA O ERBACCIA /  
ŽÁDNÁ SUCHÁ TRÁVA NEBO POROST

**ÜBERPRÜFUNG VOR DEM START** Aus Sicherheitsgründen nie eine beschädigte Rakete starten. Körper, Raketenspitze und Ruder der Rakete überprüfen. Außerdem die Motorhalterung, das Bergungssystem und die Startvorrichtung(en) überprüfen. Alle Schäden vor dem Start der Rakete reparieren.

**FLIEGEN IHRER RAKETE** Großes Feld (152 m<sup>2</sup>) ohne trockenes und braunes Gras auswählen. Je größer das Startgebiet umso besser sind Ihre Chancen, Ihre Rakete wiederzufinden. Fußballfelder und Spielplätze eignen sich hervorragend. Nur bei wenig oder keinem Wind und bei guter Sicht starten. Stets dem SICHERHEITSCODE des Nationalen Raketenverbandes (NAR) folgen.

**BEI FEHLZÜNDUNGEN DEN SCHLÜSSEL AUS DEM CONTROLLER ZIEHEN, EINE MINUTE WARTEN, BEVOR SIE SICH DER RAKETE NÄHERN!** Starterclips abtrennen und den Motor entfernen. Stecker und Starter aus dem Motor nehmen. Wenn der Starter durchgebrannt ist, hat er zwar funktioniert, aber nicht den Motor gezündet, da er mit dem Treibstoff im Motor nicht in Berührung kam. Einen neuen Starter bis ganz ins Innere des Motors stecken ohne ihn zu verbiegen. Stecker eindrücken. Wiederholen der Schritte unter Countdown und Start.

**CONTROLLO PRIMA DEL LANCIO** Per ragioni di sicurezza, non lanciare mai un razzo danneggiato. Controllare il corpo del razzo, il naso conico e le pinne. Controllare anche il supporto del motore, il sistema di recupero e le pinzette di lancio. Riparare ogni eventuale danno prima di lanciare il razzo.

**FARE VOLARE IL RAZZO** Scegliere un ampio campo (500 piedi [152 m quadrati]) senza erbacce secche o altre erbe ingiallite. Quanto più grande è il campo tanto migliori sono le possibilità di recuperare il razzo. I campi di football e i parchi gioco sono eccellenti. Lanciare solo se c'è poco vento o non ce n'è del tutto e quando c'è buona visibilità. Osservare sempre il CODICE DI SICUREZZA dell'Associazione Nazionale Missilistica (in inglese, NAR).

**INCEPPAMENTI RIMUOVERE LA CHIAVE DAL CONTROLORE. ASPETTARE UN MINUTO PRIMA DI AVVICINARSI AL RAZZO!** Scollegare i ganci di avviamento e rimuovere il motore. Rimuovere la spina e il dispositivo di avviamento dal motore. Se il dispositivo di avviamento è bruciato, ha funzionato, ma non ha acceso il motore perché non era in contatto con il propellente all'interno del motore. Inserire un nuovo dispositivo di accensione completamente dentro il motore senza piegarlo. Spingere la spina di sicurezza al suo posto. Ripetere i passaggi indicati sotto Conto alla Rovescia e Lancio.

**KONTROLA PŘED STARTEM Z** bezpečnostních důvodů nikdy nestartujte poškozenou raketu. Zkontrolujte trup, kužel nosu a lopatky. Také zkontrolujte úchyt motoru, záchranný systém a startovací ouško. Před startem rakety všechny poškozené součásti opravte.

**LÉTÁNÍ S RAKETOU** Vyhledejte velké pole (500 čtverečných stop [152 m<sup>2</sup>]), na kterém není žádný suchý porost nebo suchá tráva. Čím větší je odpalovací plocha, tím lepší šanci máte, že raketu zachráníte. Nejlepší jsou fotbalová hřiště nebo jiné sportovní plochy. Startujte jen při malém větru a při dobré viditelnosti. Vždy dodržujte BEZPEČNOSTNÍ KODEX NAR (National Association of Rocketry).

**PŘI NEZDAŘENÉM STARTU SE KLÍČ VYSTŘELÍ Z OVLADAČE. POČKEJTE JEDNU MINUTU, NEŽ SE K RAKETĚ PŘIBLÍŽÍTE!** Odpojte svorky startéru a vyndejte motor. Vytáhněte zátku a startér z motoru. Pokud startér hořel, fungoval, ale nezažehl motor, protože se nedotýkal pohonné látky v motoru. Nový startér zcela zasuňte do motoru. Nesmí se ohnout. Zátka zasuňte na místo. Opakujte kroky v částech Odpočítávání a Start.



# Mix-N-Match 55™

2006

Montagefreundlich  
Snadné sestavení  
Facile à assembler



estesrockets.com



## ANWEISUNGEN FÜR EINE MODELLRAKETE / ISTRUZIONI PER IL MISSILE IN MINIATURA / NÁVOD K MODELOVÉ RAKETĚ

ZUR WEITEREN VERFÜGUNG AUFBEWAHREN • CONSERVARE PER RIFERIMENTI FUTURI • USCHOVEJTE PRO BUDOUCÍ POUŽITÍ

**ACHTUNG:** Bitte Datum auf Aufkleber vermerken und zur weiteren Verfügung aufbewahren. \_\_\_\_\_  
**IMPORTANTE:** Per favore prendere nota della scritta sulla decalcomania e conservarla per riferimenti futuri. \_\_\_\_\_  
**DŮLEŽITÉ UPOZORNĚNÍ:** Poznamenejte si laskavě datum na štítku a uschovejte si ho pro budoucí použití. \_\_\_\_\_

**Alle Anweisungen lesen.** Sicherstellen, dass alle Teile und Zubehör vorhanden sind. Vor der Verwendung von Leim alle Teile zur Probe einbauen. Für Präzisionsmontage bei Bedarf abschleifen. Produktfarbe und Firmen können sich unterscheiden. / **Leggere le istruzioni integralmente.** Assicurarsi di avere tutte le componenti e i materiali. Verificare che tutte le parti combacino prima di applicare la colla. Scartavetrare quanto necessario per assicurare un assemblaggio preciso. La forma e il colore del prodotto possono variare. / **Přečtěte si celý návod.** Zkontrolujte, že máte všechny součásti a potřeby. Před nanesením lepidla sestavené části nejprve vyzkoušejte. Díly podle potřeby obrušte smrkovým papírem, aby byly sestaveny přesně. Barva a tvar výrobku se mohou lišit.

### ZUBEHÖR / MATERIALE / POTŘEBY



SCHERE /  
FORBICI /  
NOŽKY



FEINES SANDPAPIER /  
CARTA VETRATA /  
JEMNÝ SMRKOVÝ  
PAPÍR



HOLZLEIM /  
COLLA PER  
LEGNO /  
LEPIDLO NA  
DREVO



KLEBEBAND /  
NASTRO  
ADESIVO  
COPRENTE /  
LEPICI PÁSKA



KUNSTSTOFFZEMENT /  
COLLA PER MATERIALE  
PLASTICO / PLASTOVÝ  
CEMENT



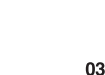
BASTELMESSER /  
COLTELLINO PER  
FA-DA-TE / NŮZ



072774  
Einsatz für die Raketenspitze /  
Innesto del naso conico /  
Vložka kuželu nosu



038186  
Startvorrichtung / Pinzette di  
lancio / Startovací ouško



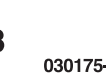
030175-5  
Rote Rohrkupplung /  
Accoppiatore del tubo in rosso /  
Červená spojka tubusu



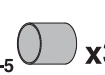
073072  
Ruder aus Kunststoff /  
Pinna di plastica /  
Plastová lopatka



073073  
Ruder aus Kunststoff /  
Pinna di plastica /  
Plastová lopatka



072946  
Ruder aus Kunststoff /  
Pinna di plastica /  
Plastová lopatka



031924  
Rohrkörper / Tubo del  
corpo / Tubusový trup



031949  
Rohrkörper / Tubo del  
corpo / Tubusový trup



039299  
Rohrkörper / Tubo del  
corpo / Tubusový trup



073067  
Raketenspitze /  
Naso conico /  
Kužel nosu



073012  
Raketenspitze /  
Naso conico /  
Kužel nosu



072841  
Raketenspitze /  
Naso conico /  
Kužel nosu



068030 / 031  
Selbstklebender Aufkleber (nicht gezeigt) /  
Decalcomania autoadesiva (non mostrata) /  
Samolepicí potisk (není zobrazeno)



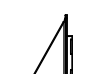
066459  
Befestigungsaufkleber abziehen /  
Calcomania trasparente di rinforzo /  
Průhledná zpevňovací nálepka



038370  
Elastischer Kordelzug /  
Cavo di tensione /  
Startovací lanka



073072  
Ruder aus Kunststoff /  
Pinna di plastica /  
Plastová lopatka



073073  
Ruder aus Kunststoff /  
Pinna di plastica /  
Plastová lopatka



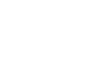
072946  
Ruder aus Kunststoff /  
Pinna di plastica /  
Plastová lopatka



031924  
Rohrkörper / Tubo del  
corpo / Tubusový trup



031949  
Rohrkörper / Tubo del  
corpo / Tubusový trup



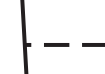
039299  
Rohrkörper / Tubo del  
corpo / Tubusový trup



073067  
Raketenspitze /  
Naso conico /  
Kužel nosu



073012  
Raketenspitze /  
Naso conico /  
Kužel nosu



072841  
Raketenspitze /  
Naso conico /  
Kužel nosu



068030 / 031  
Selbstklebender Aufkleber (nicht gezeigt) /  
Decalcomania autoadesiva (non mostrata) /  
Samolepicí potisk (není zobrazeno)



066459  
Befestigungsaufkleber abziehen /  
Calcomania trasparente di rinforzo /  
Průhledná zpevňovací nálepka



038370  
Elastischer Kordelzug /  
Cavo di tensione /  
Startovací lanka



035806  
Fallschirm / Paracadute / Padák



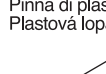
073068 / 069  
Seitenleitwerk /  
Scatola per alette /  
Lopatková část trupu



072799 / 823  
Seitenleitwerk /  
Scatola per alette /  
Lopatková část trupu



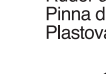
072800 / 073074 / 140  
Motordeckel /  
Tappo del motore /  
Viko motoru



073070 / 071  
Seitenleitwerk /  
Scatola per alette /  
Lopatková část trupu



035806  
Fallschirm / Paracadute / Padák



035806  
Fallschirm / Paracadute / Padák



035806  
Fallschirm / Paracadute / Padák



035806  
Fallschirm / Paracadute / Padák



035806  
Fallschirm / Paracadute / Padák



035806  
Fallschirm / Paracadute / Padák



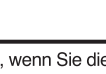
035806  
Fallschirm / Paracadute / Padák



035806  
Fallschirm / Paracadute / Padák



035806  
Fallschirm / Paracadute / Padák

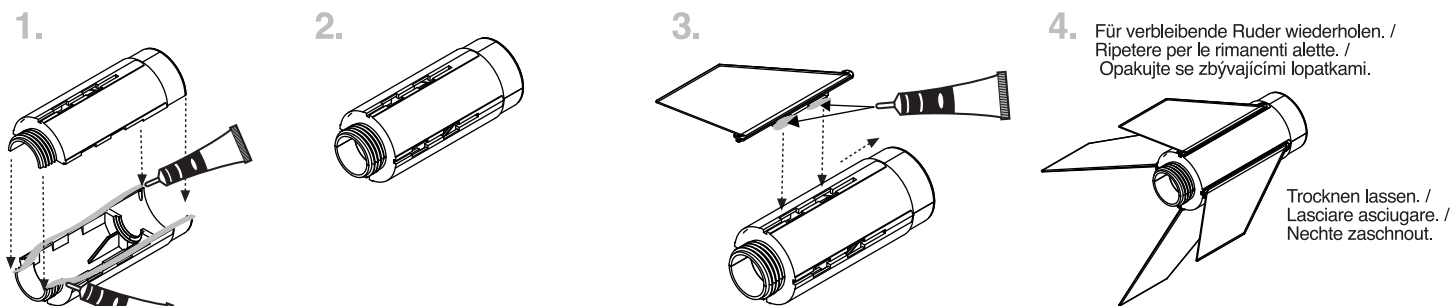


035806  
Fallschirm / Paracadute / Padák



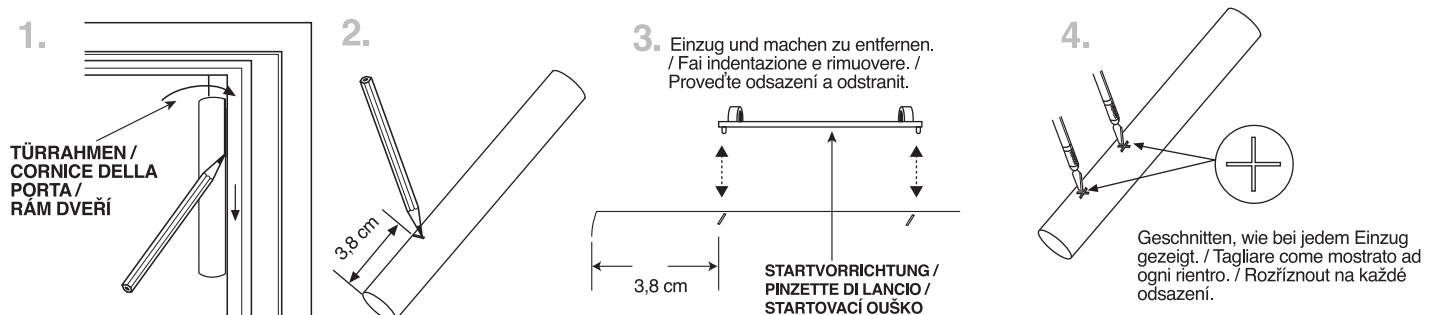
035806  
Fallschirm / Paracadute / Padák

**SEITENLEITWERK ZUSAMMENBAUEN / MONTARE TANICA ALETTE / SESTAVTE LOPATKOVOU ČÁST TRUPU**

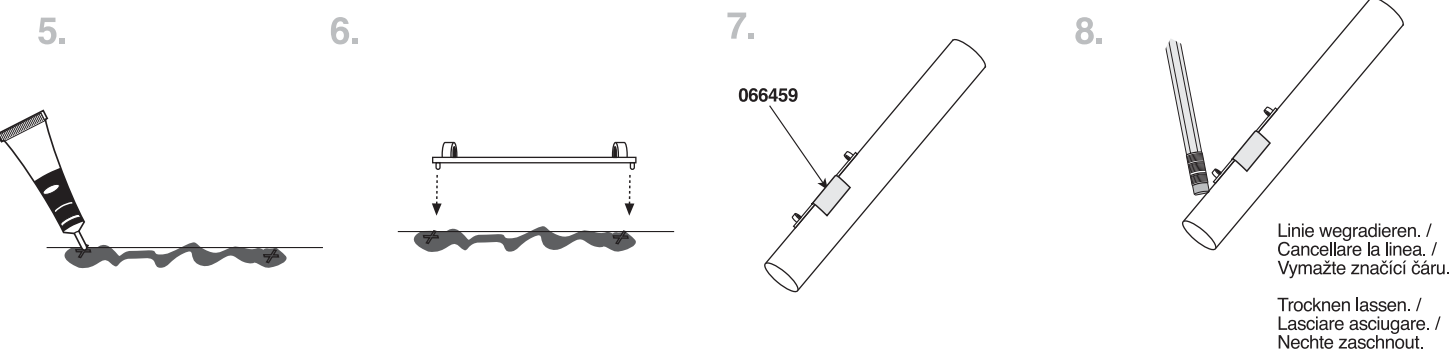


**HINWEIS:** RUDERFORMEN NICHT VERMISCHEN. Ruderform und Menge kann sich unterscheiden. Der Zusammenbau bleibt der gleiche. / **NOTARE:** NON MISCHIARE ALETTE DI FORMA DIVERSA. Forma e numero delle alette possono variare. L'assemblaggio rimane lo stesso. / **POZNÁMKA:** NEMICHEJTE RŮZNÉ TVARY LOPATEK. Tvar a množství lopatek se může lišit. Sestavení je stejné.

**STARTVORRICHTUNG ANBRINGEN / ATTACCARE LE PINZETTE DI LANCIO / PŘIPEVNĚTE STARTOVACÍ OUŠKO**

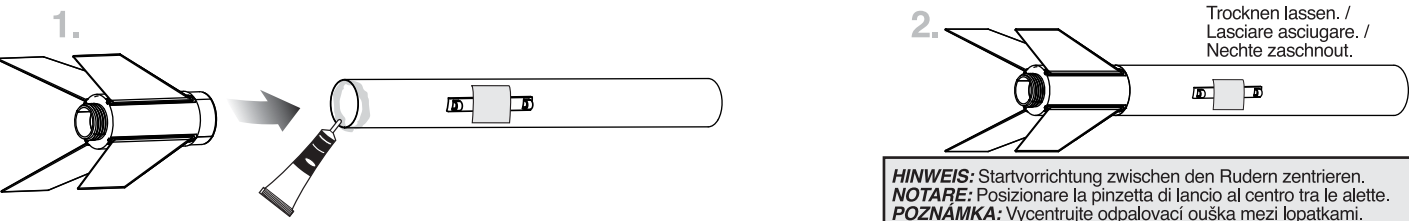


Führung entfernen. Türrahmen verwenden um alle Linien zu verlängern. / Rimuovere la guida. Usare la cornice della porta per estendere tutte le linee. / Odstraňte vodítko. Použijte rám dveří k prodloužení označených čar.



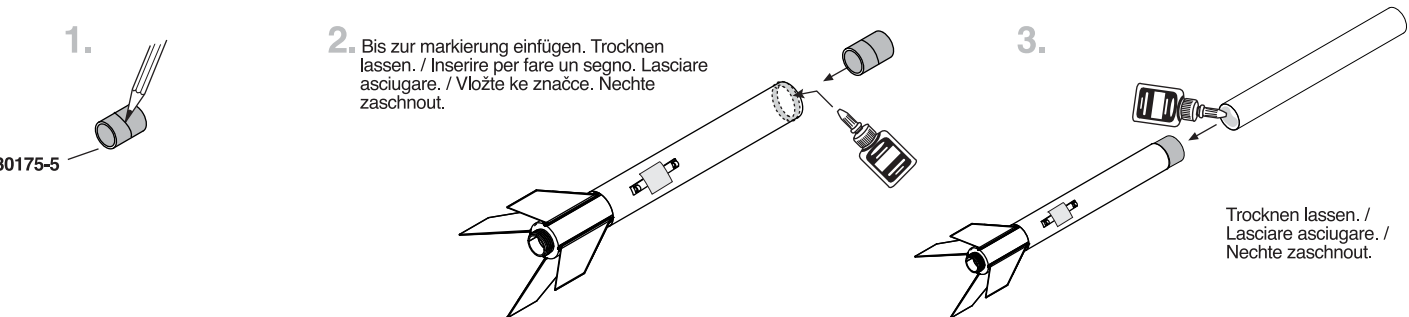
Linie wegradieren. / Cancellare la linea. / Vymažte značící čáru.   
 Trocknen lassen. / Lasciare asciugare. / Nechte zaschnout.

**ROHRKÖRPER ANBRINGEN / ATTACCARE IL TUBO DEL CORPO / PŘIPOJTE TRUP**



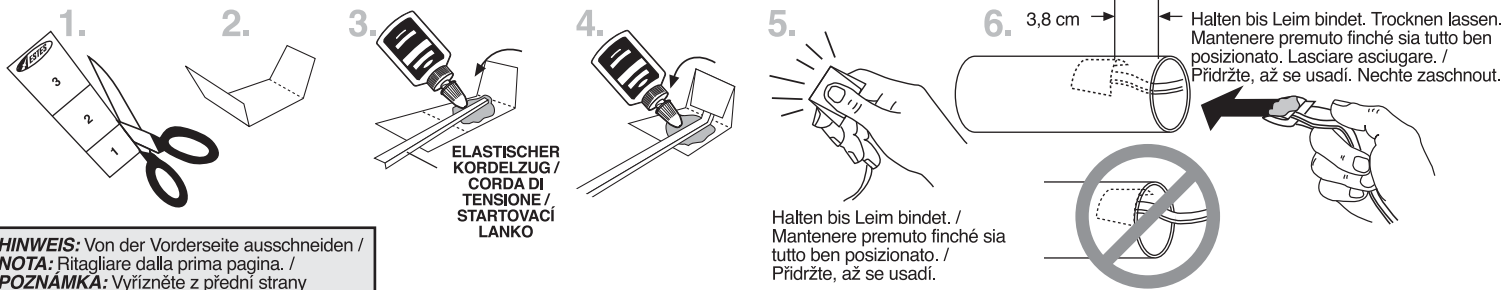
**HINWEIS:** Startvorrichtung zwischen den Rudern zentrieren. / **NOTARE:** Posizionare la pinzetta di lancio al centro tra le alette. / **POZNÁMKA:** Vycentrujte odpalovací ouška mezi lopatkami.

**OPTIONAL: ROHRKÖRPER VERBINDEN / OPZIONALE: COLLEGARE I TUBI DEL CORPO / VOLITELNÉ: SPOJTE TUBUSY**



Trocknen lassen. / Lasciare asciugare. / Nechte zaschnout.

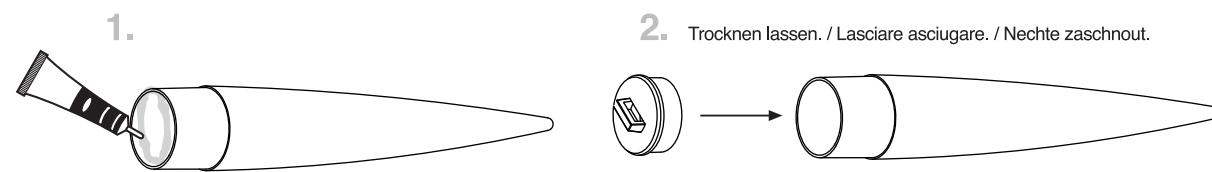
**ELASTISCHEN KORDELZUG INSTALLIEREN / INSTALLARE LA CORDA DI TENSIONE / NAINSTALUJTE STARTOVACÍ LANKO**



**HINWEIS:** Von der Vorderseite ausschneiden. / **NOTA:** Ritagliare dalla prima pagina. / **POZNÁMKA:** Vyřízněte z přední strany

Halten bis Leim bindet. / Mantenere premuto finché sia tutto ben posizionato. / Pdržte, až se usadí.

**RAKETENSPITZE ZUSAMMENBAUEN / MONTARE IL NASO CONICO / SESTAVTE KUŽEL NOSU**

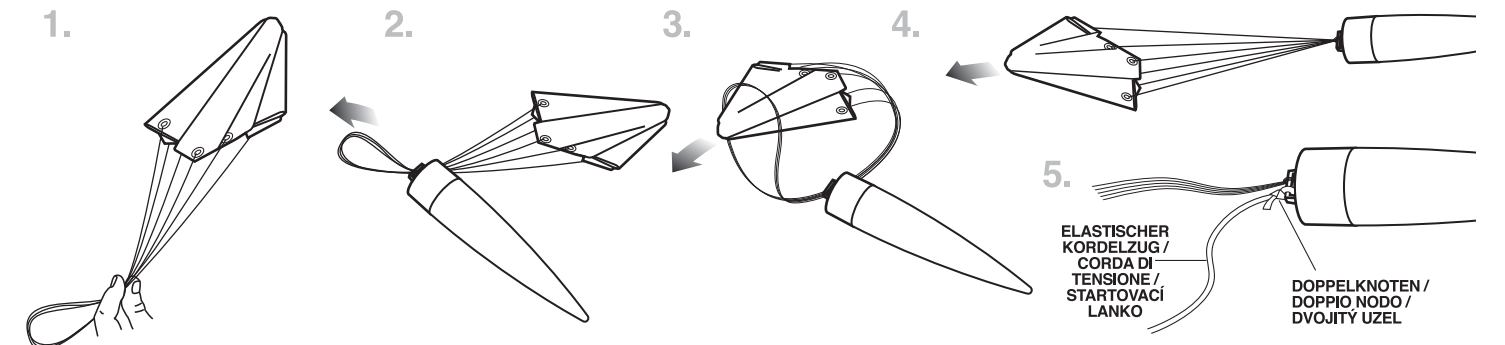


**HINWEIS:** Form der Raketen Spitze kann sich unterscheiden. Der Zusammenbau bleibt der gleiche. / **NOTARE:** La forma dell'ogiva può variare. L'assemblaggio rimane lo stesso. / **POZNÁMKA:** Tvar kuželu nosu se může lišit. Sestavení je stejné.

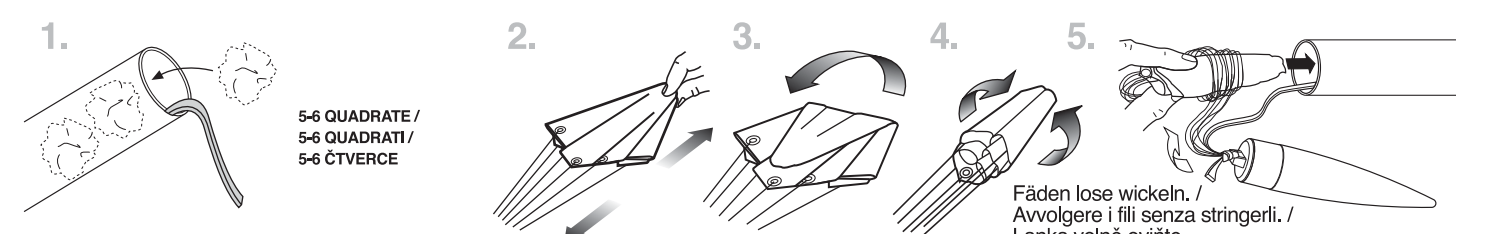
WENN DIE RAKETENSPITZE... / SE IL NASO CONICO E... / POKUD NOSNÍ KUŽEL SEDÍ...



**VORBEREITUNG DES BERGUNGSSYSTEMS / PREPARARE IL SISTEMA DI RECUPERO / PŘIPRAVTE ZÁCHRANNÝ SYSTÉM**



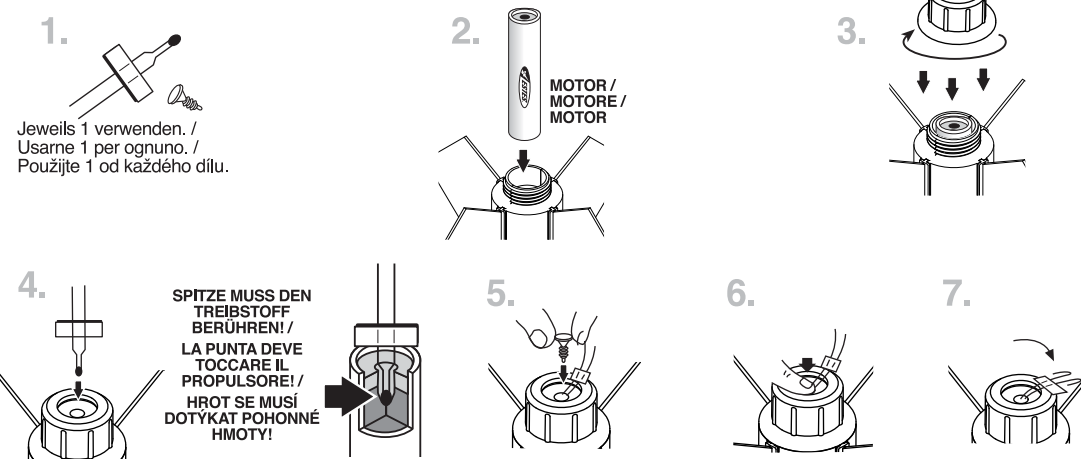
**VORBEREITUNG FLUGBERGUNG / PREPARARE IL RECUPERO DEL VOLO / PŘIPRAVTE ZÁCHRANU LETU**



**HINWEIS:** Es wird ausschließlich Estes Schutzwattierung empfohlen. / **NOTA:** Si raccomanda solo l'ovatta di recupero ESTES. / **POZNÁMKA:** Doporučujeme pouze záchrannou izolaci Estes.

**HINWEIS:** Schutzwattierung und Fallschirm müssen leicht in den Rohrkörper rutschen. Wenn es zu eng ist, Vorgang wiederholen. / **NOTA:** L'ovatta di recupero e il paracadute devono scivolare facilmente dentro il tubo del corpo. Se troppo stretti, rifare. / **POZNÁMKA:** Záchranná izolace a padák se musí snadno nasunout na trup. Pokud jsou příliš těsné, upravte.

**VORBEREITUNG DES MOTORS / PREPARARE IL MOTORE / PŘIPRAVTE MOTOR**



Jeweils 1 verwenden. / Usare 1 per ognuno. / Použijte 1 od každého dílu.

SPITZE MUSS DEN TREIBSTOFF BERÜHREN! / LA PUNTA DEVE TOCCARE IL PROPULSORE! / HROT SE MUSÍ DOTÝKAT POHONNÉ HMOTY!

**ACHTUNG: ENTZÜNDBAR**  
Um ernste Verletzungen zu vermeiden, Anweisungen & NAR Sicherheitscode lesen, die dem Motor beiliegen. IHREN MOTOR NUR VORBEREITEN, WENN SIE SICH IM FREIEN AM STARTORT BEFINDEN UND VORBEREITUNGEN ZUM START TREFFEN! Wenn Sie Ihren vorbereiteten Motor nicht verwenden, Starter vor dem Lagern Ihres Motors entfernen.

**AVVERTENZA: INFIAMMABILE**  
Per evitare gravi lesioni, leggere le istruzioni e il codice di sicurezza NAR allegato ai motori. PREPARARE IL VOSTRO MOTORE SOLO SE SIETE ALL'APERTO NEL SITO DEL LANCIO E STATE PREPARANDO IL LANCIO! Se non si utilizzasse un motore già predisposto, togliere il dispositivo di avviamento prima di riporre il motore.

**VAROVÁNÍ: HOŘLAVINA**  
Abyste předešli vážnému zranění, přečtěte si pokyny a bezpečnostní kódex NAR, které jsou přiloženy k motorům. MOTOR PŘIPRAVTE POUZE TEHDY, KDYŽ SE NACHÁZÍTE NA STARTOVACÍ PLOŠE A PŘIPRAVUJETE SE KE STARTU! Pokud připravený motor nepoužijete, před uložením z něho vytáhněte startér.